



*МУНИЦИПАЛЬНОЕ ОБРАЗОВАНИЕ БОГРАДСКИЙ РАЙОН  
БОГРАДСКИЙ РАЙОННЫЙ КРАЕВЕДЧЕСКИЙ МУЗЕЙ*

## **Достопримечательности Богградского района**



Путеводитель по природным и историческим  
памятникам района



Боград  
2008

**БОГРАДСКИЙ РАЙОННЫЙ КРАЕВЕДЧЕСКИЙ МУЗЕЙ**

**Достопримечательности  
Богградского района**

***Составители:***

Иванов Б. Г., научный сотрудник районного краеведческого музея.  
Глебова Е.Н., научный сотрудник районного краеведческого музея.  
Капитонова Н. Г., ведущий методист муниципального учреждения  
«Богградская централизованная библиотечная система».

***Использованы фотоматериалы:***

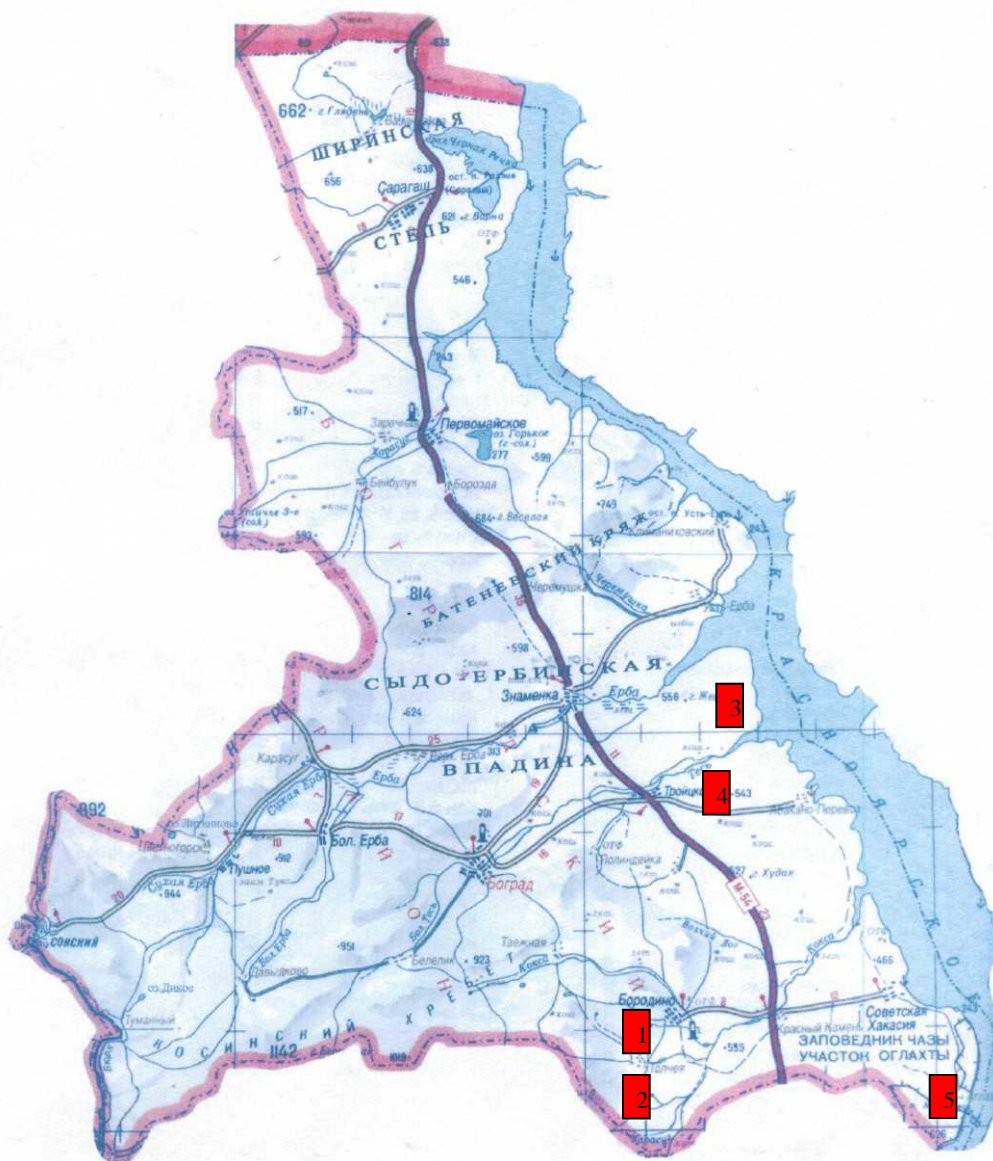
Туляевой М. И., директора Богградского районного краеведческого музея;  
Назаровой Г. А., предпринимателя, Капитоновой Н. Г., ведущего методиста  
МУ Богградская ЦБС, Наумовой Г. А., заведующей Бородинской библиотекой  
- филиалом № 13.

*Компьютерная обработка Глебовой Е.Н., научного сотрудника районного краеведческого музея.*

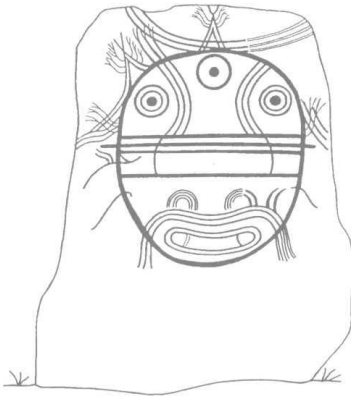
Боград  
2008

# БОГРАДСКИЙ РАЙОН

Район основан 27 декабря 1925 г. Площадь района - 4524 кв. км. 7,3% территории Хакасии Население на 2002 г. - 16495 чел. Плотность населения 3,6 чел. на кв. км. Расстояние от Богграда до Абакана 91 км.



- |                         |                      |
|-------------------------|----------------------|
| 1. Грот «Двуглазка»     | 4. Боярские писаницы |
| 2. Пещера «Бородинская» | 5. Оглахты           |
| 3. Копенский Чаа-тас    |                      |



## Карта-схема туристических маршрутов





Богградская земля богата своим историческим прошлым. Об этом свидетельствуют памятники древней культуры – каменные изваяния, писаницы, курганы разных эпох, стоянки первобытного человека, оросительные каналы, городища и т. п. В этих памятниках культуры воплощено лучшее наследие прошлых поколений, имеющее исключительное значение в создании древней и средневековой истории Хакасии.

Впервые археологические исследования на территории нынешнего Богградского района провела экспедиция под руководством Даниила – Готлиба Мессершмидта. С 12 по 17 января 1722 года на левом берегу Енисея, в лютые морозы, экспедицией был раскопан первый тагарский курган (IV – I вв. до н.э.). Найденные вещи были помещены в Петербургскую кунсткамеру.

Между реками Тесь и Ерба экспедицией была найдена и обследована надгробная мужская статуя, держащая в руках урну. На задней стороне статуи были вырезаны рунические письмена. Этот камнеписный памятник является одним из трёх первых памятников письменности, найденных в Минусинской котловине. Сейчас он хранится в собрании Минусинского музея.

Другими исследователями на территории района были найдены надписи на стеле Ачик – кёля (между Знаменкой и Первомайском), надпись на предмете (устье реки Тесь при впадении в Енисей), надпись на скале горы Лисичьей (с. Первомайское), надписи на двух золотых сосудах (окрестности д. Копёны) и др.

В 1940 –х годах учёные – археологи раскопали Копёнский чаа-тас, который относится к раннему средневековью (кыргызская эпоха). В тайнике одной из могил Копёнского чаа-таса найдены золотые сосуды с растительным и зооморфным орнаментом и серебряное с позолотой блюдо.

В нашем районе учёными открыта одна из самых древних стоянок людей «Двуглазка» (Глядёны), которая представляет собой жилище людей, живших в среднем палеолите, примерно 100 – 35 тысяч лет тому назад. Недалеко от грата «Двуглазка» на левом берегу р. Толчая были обнаружены древние железоплавильни, которые относятся к Тагарской культуре. Здесь же расположен могильник раннего этапа тагарской культуры (VII – VI вв. до н. э.).

Близ села Батени, деревень Копёны и Абакано – Перевоз были открыты стоянки и поселения древних людей, в которых оказались каменные орудия, кости диких животных и гладкая посуда со штрихами от протирания пучком травы (неолитическая керамика).

**Петр – Симон Паллас в 1904 году на горе Бояры, которая находится недалеко от с. Троицкое, обнаружил Большую и Малую Боярские писаницы. Сведения об этих писаницах занесены в мировую археологическую энциклопедию.**

**Недалеко от разъезда Туманный найдена писаница эпохи бронзы. Её изучение ведётся в настоящее время работниками республиканского краеведческого музея. Датировка писаницы – середина III века до н. э. - середина II века до н. э., относят её к периоду рассвета афанасьевской культуры, когда местные племена, освоив ковку самородных металлов, осваивали получение металлов литьём.**

**В конце 1960 – х годов под руководством профессора МГУ Л.Р. Кызласова были исследованы курганные памятники различных эпох на территории историко – культурного комплекса «Оглахтинская крепость». Раскопочные материалы показали, что крепость начали строить в конце X века, а функционировала она в XI – XII веках. Здесь имеются наскальные рисунки, самые ранние из которых относятся ко 2 тысячелетию до н. э. Есть гора, в которой по преданиям Чингисхан закопал золото.**

**Знаменитый Знаменский клад тоже был найден на богградской земле в 1978 году археологом из Санкт – Петербурга М. Л. Подольским. Судя по составу клада (бусы в большом количестве, золотой бисер, железные кинжалы с клинком, обтянутым листовым золотом и др.), вещи принадлежали профессионалу, занимавшемуся изготовлением украшений. Сейчас этот клад хранится в Эрмитаже, а в Абаканском музее есть гальванокпии основных находок.**

**Изучением таинственной старины в наших местах занимались и такие видные учёные, как Сергей Владимирович Киселёв, Михаил Петрович Грязнов, Александр Васильевич Андрианов, Яков Иванович Сунчугашев, Сергей Александрович Теплоухов и многие другие.**

**С.А. Теплоухов создал первую научную классификацию и периодизацию археологических культур Минусинской котловины. Несколько культур были названы по названиям мест раскопок, которые велись учёным в Богградском районе – Афанасьевская, Карасукская, Таштыкская.**

**Как видите, мы живём на уникальной богградской земле и, конечно, должны знать, любить и охранять её достопримечательности, которые оставили нам наши далёкие предки.**



**Мустьерский грот Двуглазка –  
жилище неандертальцев  
(100 – 35 тыс. лет назад)**

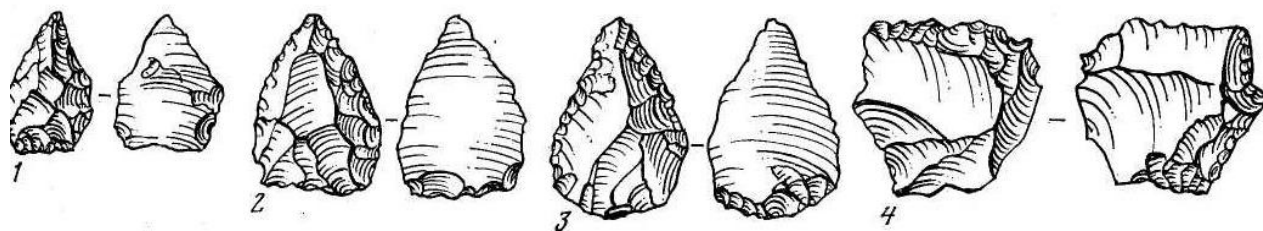




*Грот Двуглазка* находится на р. Толчая в 1,5 км к западу от одноименной деревни. Грот называют еще Глядены. Такое название связано с тем, что в его сводчатом потолке есть два световых отверстия естественного происхождения – два «глаза».

Это самая ранняя из известных стоянок древних людей в Минусинской котловине (100 – 35 тыс. лет назад), исследованная З. А. Абрамовой в 1970-х годах. Вход в грот расположен на высоте около 50 м. от уреза воды. Грот очень удобен для обитания. Он вместителен (15 м. в глубину и 7-10 м. в ширину), ориентирован входом на юг и хорошо прогревается солнцем, сухой. При раскопках выявлено несколько культурных слоев, нижние из которых относятся к мустьерской эпохе. Это время Рис–Вюрмского межледниковья (100 – 80 тыс. лет назад) и Вюрмского оледенения (80 – 12 тыс. лет назад). Геологи считают, что тогда климат сначала был относительно теплым и сухим. Преобладала степная растительность около грота. В долине Енисея росли темнохвойные леса: ель, кедр. Много было березы. В гроте были найдены каменные орудия труда и много костей животных (пищевые отходы), кости принадлежали кулану, лошади, носорогу, зубру, аргали, сайги, северного оленя. Из хищников – кости гиены, льва, медведя, волка, лисицы.

С 40 тыс. лет назад слои относились к позднему палеолиту, а с 12 тыс. лет назад (верхние 2 слоя, 50 см.) к мезолиту.





# НЕАНДЕРТАЛЬЦЫ



100 000 лет тому назад неандертальцы составляли единственную популяцию человеческого рода. Она отличается анатомическими чертами, которые не встречаются ни у одной иной популяции. Если бы неан-

дерталец жил сегодня, он мало чем бы отличался от современного человека.

Это был индивид среднего роста, мускулистый, с прочным скелетом, а его походка и вид, вполне возможно, были бы совершенно такими же, как и у нас. Только череп, более массивный и широкий (объем черепной коробки 1700 куб. см.), и лицо более всего отличают неандертальца от наших современников: покатый лоб сильно нависает над крутыми надглазничными валиками. Нос крупный и широкий, зубы крепкие и выдаются вперед.

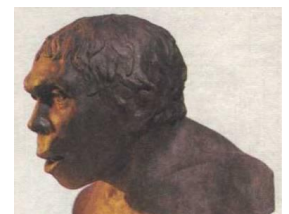
Ученые спорят, была ли присуща неандертальцам речь, ведь их групповая жизнь, безусловно, требовала развитой системы общения. Нам хорошо известно, что они уже пользовались огнем, изготавливали довольно сложные каменные и костяные орудия, а так же охотились на крупных травоядных. Погребения неандертальцев свидетельствуют, что они достойно заботились о достойном переходе своих умерших в мир иной.

Примерно 35 000 – 30 000 лет назад неандертальцы исчезли. В это время по Европе, вероятно, из района своего возникновения на Ближнем Востоке, начал распространяться другой подвид людей – люди современного анатомического типа.



1

Реконструкция древних неандертальцев (по М. М. Герасимову): 1) женщина; 2) мужчина.

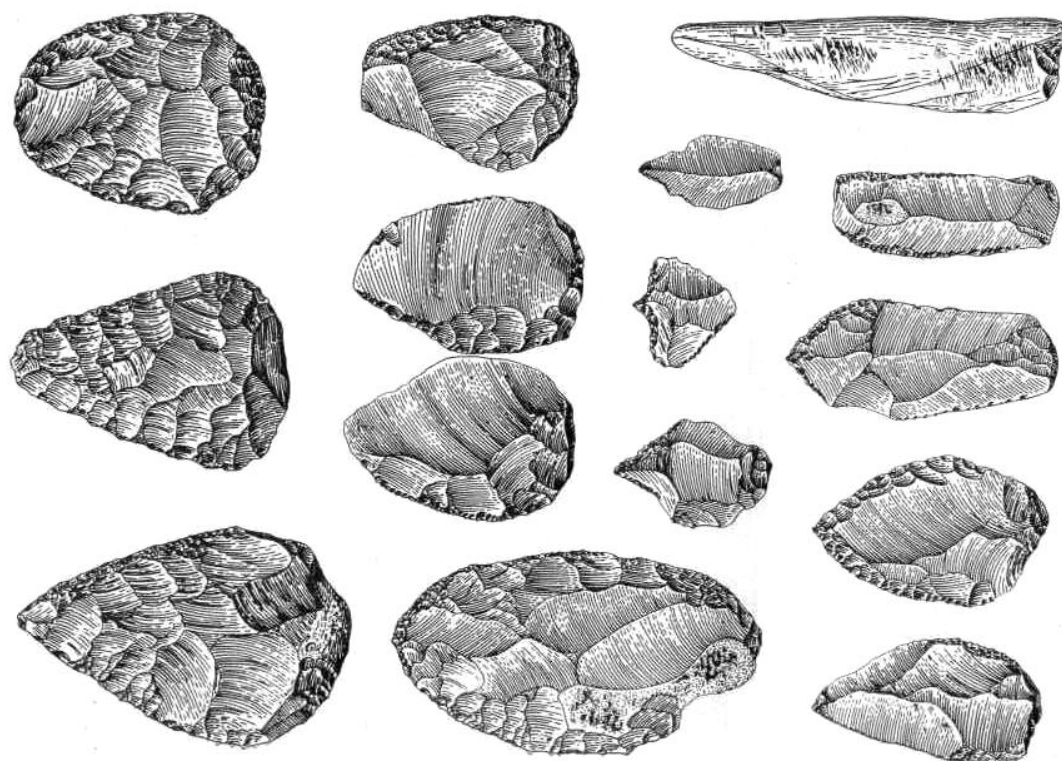


2

## Мустьерская культура

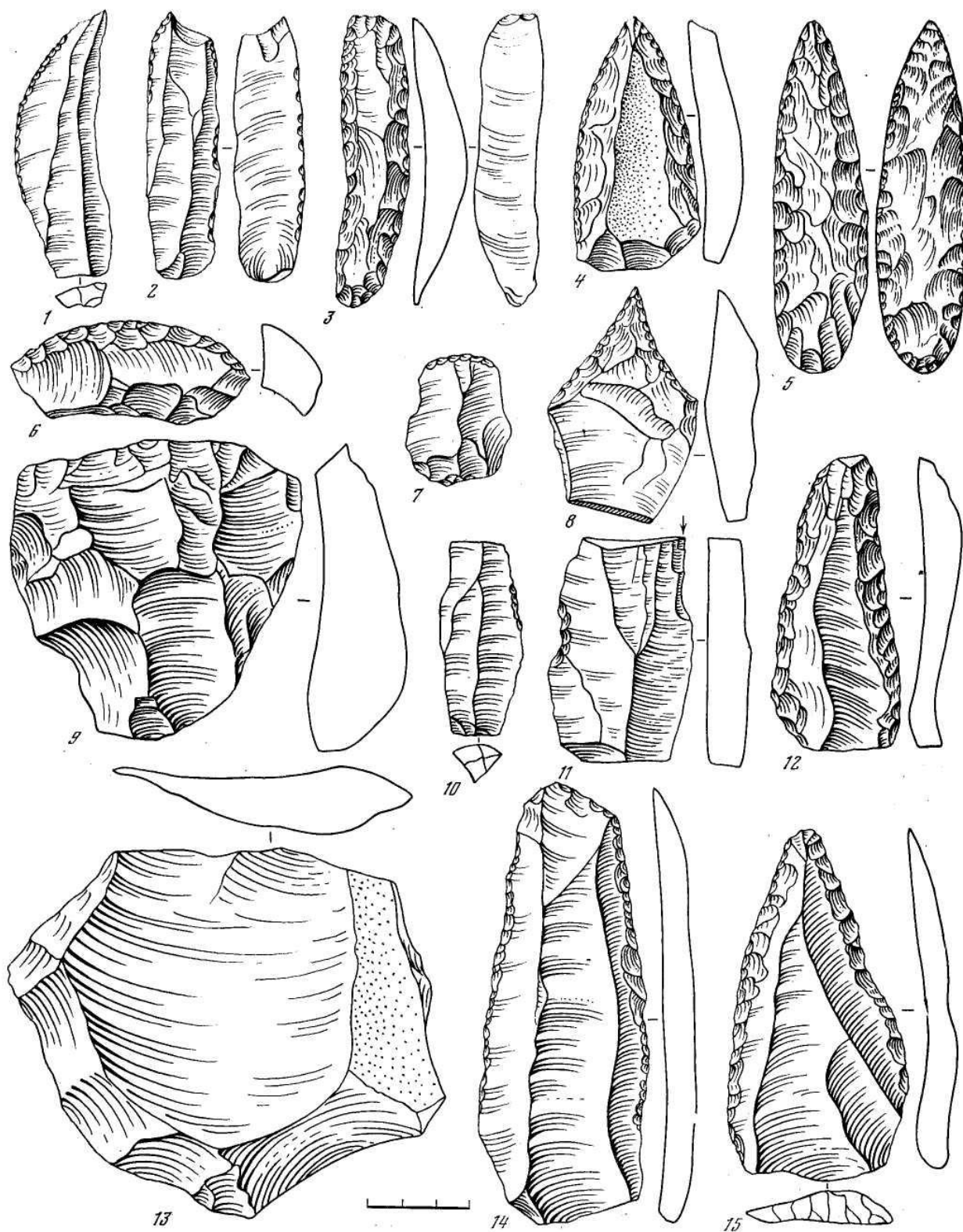
Примерно 75 тысяч лет назад неандертальцы изобрели новый способ изготовления орудий, благодаря которому разнообразные приспособления из отщепов одержали победу над простыми оббитыми камнями. Новый метод был гораздо производительнее: неандертальцы теперь оббивали каменный желвак, превращая его в дисковидный нуклеус, а затем били отбойником по краю, направляя удар к центру, и откалывали отщеп за отщепом. Рабочие края отщепов обрабатывались так, чтобы можно было обрабатывать дерево, разделять туши и резать шкуры. Каменный инвентарь из отщепов стал более разнообразнее. Ученые перечисляют более 60 разных типов орудий, предназначенных чтобы резать, скоблить, долбить, прокалывать и т.д.

Повсюду такие орудия становятся преобладающими. Все орудия, изготовленные этим методом, называются *мустьерскими* (по названию французской пещеры Ле-Мустье, где в 60-х годах XIX в. были найдены орудия из отщепов). Располагая новым набором орудий, люди могли получить от природы больше благ. Новая культура обработки камня стала называться *мустьерской* и длилась она с 75 до 40 тыс. лет назад.



*Мустьерские орудия. Северная Франция.*

## ОРУДИЯ НЕАНДЕРТАЛЬЦЕВ



1, 2, 10, 14 — пластины с ретушью; 3 — пластина с подтеской; 4, 15 — остроконечники; 5 — двустороннеобработанный наконечник копья; 6, 12 — скребла; 7 — скребок; 8 — остроконечное орудие; 9 — нуклеус; 11 — резец; 13 — массивный отщеп.  
По С. И. Руденко, Л. П. Окладникову.

## ГРОТ ДВУГЛАЗКА



## «ГЛАЗА» ГРОТА

**ВИД ВХОДА ИЗНУТРИ ГРОТА**



**ГРОТ С ВЫСОТЫ ПТИЧЬЕГО ПОЛЕТА**



# Копенский Чаа-тас (VI – IX вв.)



## **Копенский Чаа – тас**

**(VI – IX вв.)**



**Копенский Чаа-тас находится в 11 км к северо-западу от села Троицкое на берегу Красноярского водохранилища, на возвышенности, носящей название «Солонцы». Здесь насчитывается до 40 курганов различных размеров. Все пространство между курганами покрыто рытвинами и камнями, следами грабительских раскопок многих, расположенных здесь бескурганых могил. Курганные насыпи сложены из обломков плитняка девонского песчаника. Они имеют округлую или овальную форму от 3-4 до 25-30 метров в диаметре; высота их не превышает 2,5 метра. Поверхность курганов основательно взрыта грабителями. Иногда грабительские ямы очень велики, и по-видимому, погребения полностью разрушены.**

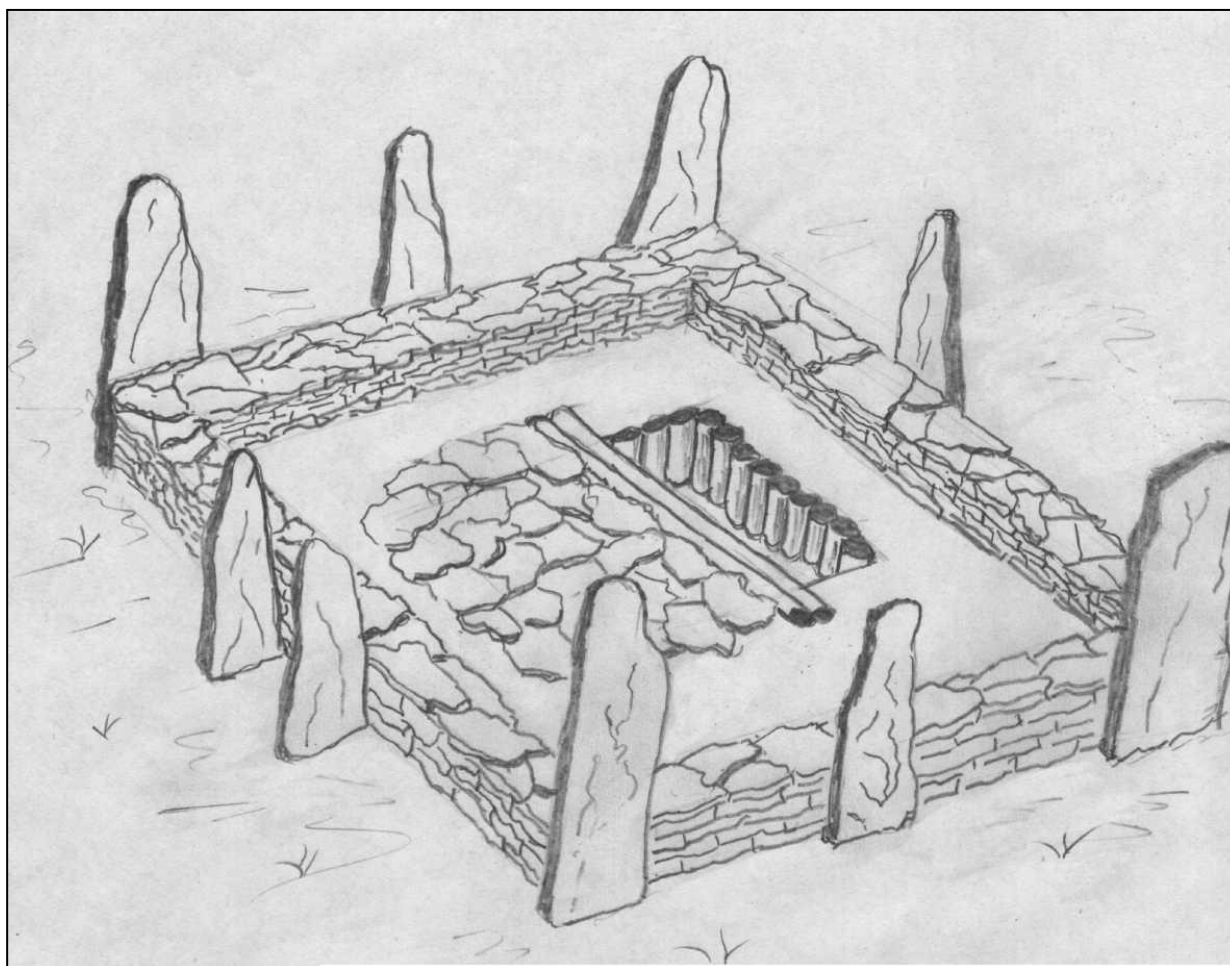
**В 1939 – 1940 гг. на Копенском Чаа-тасе были раскопаны шесть самых больших курганов (№ 1, 2, 6, 7, 8, 10) кыргызской знати. В этих курганах, совершенно разграбленные в древности могильные ямы, хотя и оказались пустыми, но тайники возле могил (являющиеся специфической особенностью погребального обряда крупных кыргызских курганов), ускользнув от грабителей, дали богатейший материал для изучения быта знати и степного искусства енисейских кыргызов.**

**Среди кыргызских могильников минусинской котловины Копенский Чаа-тас занимает особое место. Будучи наиболее крупным, по своим размерам, он особенно полно раскрывает перед нами особенности быта богатой кыргызской знати, резко отличавшейся пышностью своей жизни от рядовых соплеменников.**

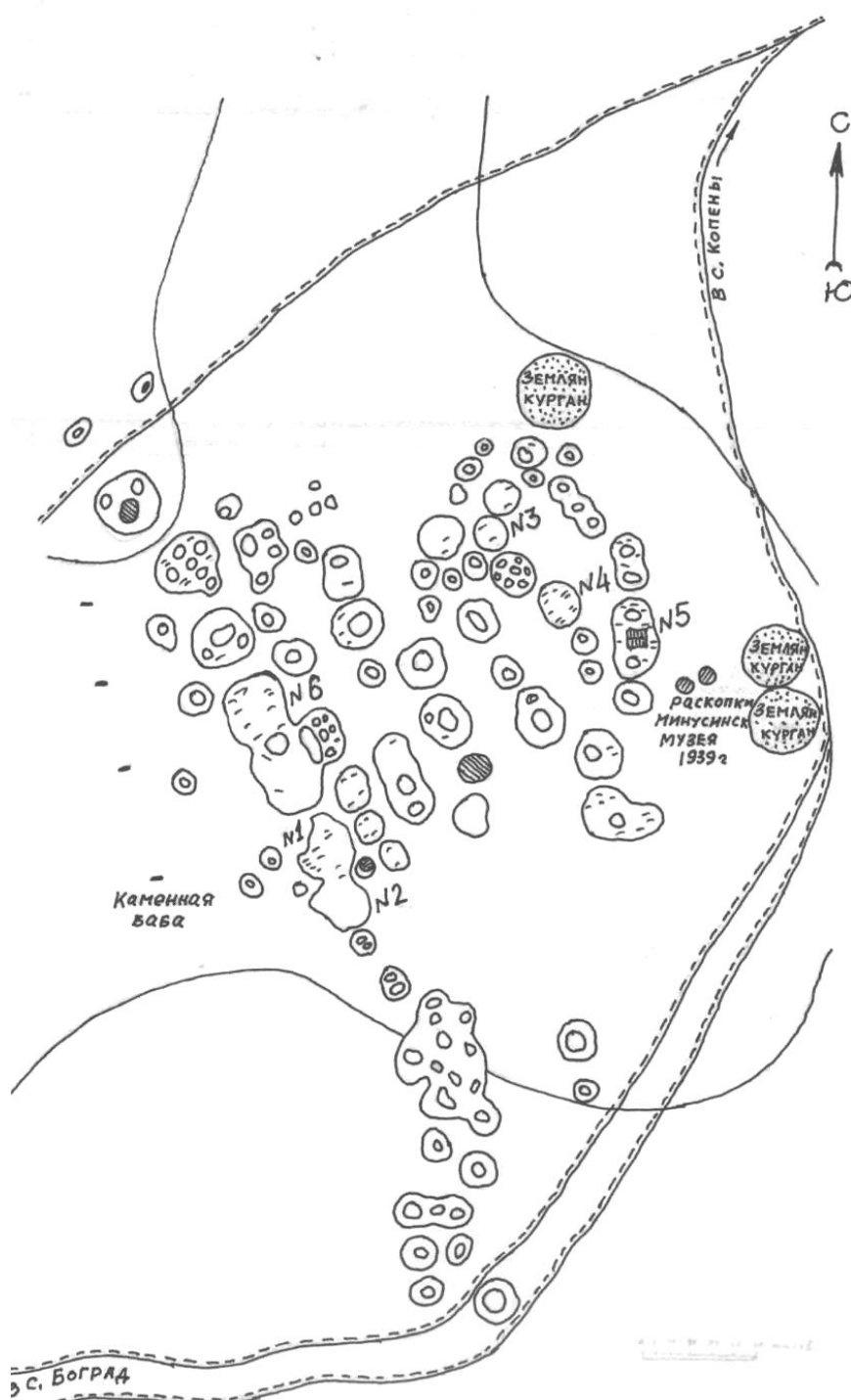
**При раскопках особенно много информации дали тайники курганов №2 и №6.**



# Реконструкция кургана кыргызского Чаа-гаса VI – IX в.



## ПЛАН ЧАА-ТАСА У С. КОПЕНЫ



*План составлен в 1940 г.*

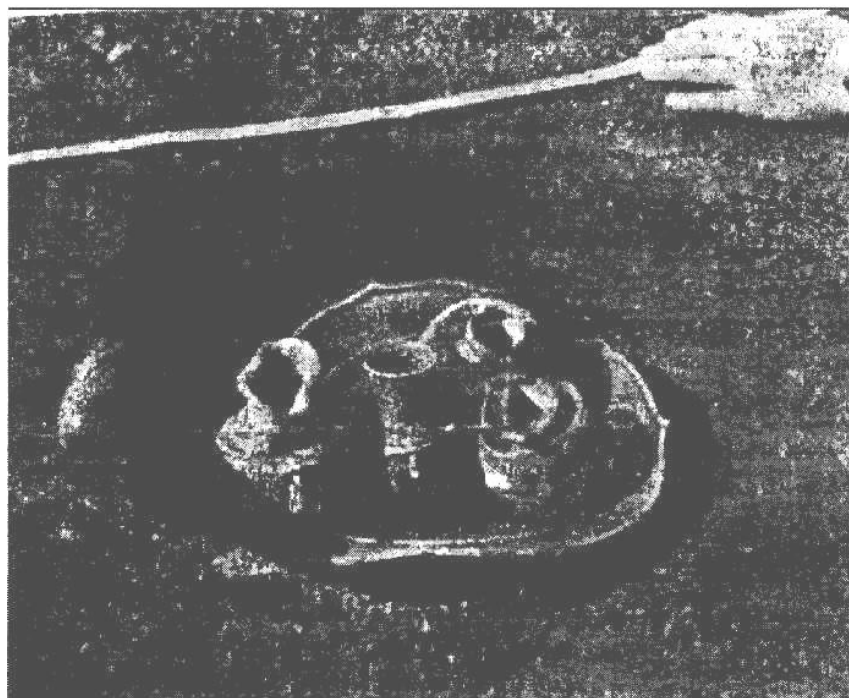
## Копенский Чаа-тас сегодня



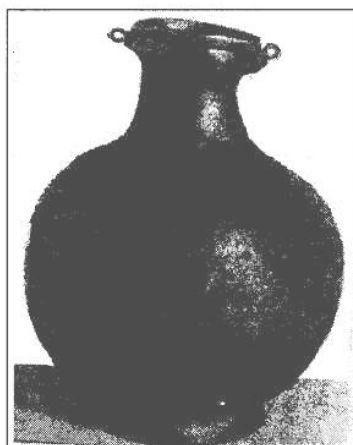




## Золото Копенского Чаа-таса



Вид золотого клада в момент его находки.  
Курган №2.



Золотая бутылочка.  
Высота 13,1 см, вес  
59,3 г.

*Курган №2*



Золотой кувшин.  
Высота 12,5 см,  
вес 447 г.

*Курган №2*



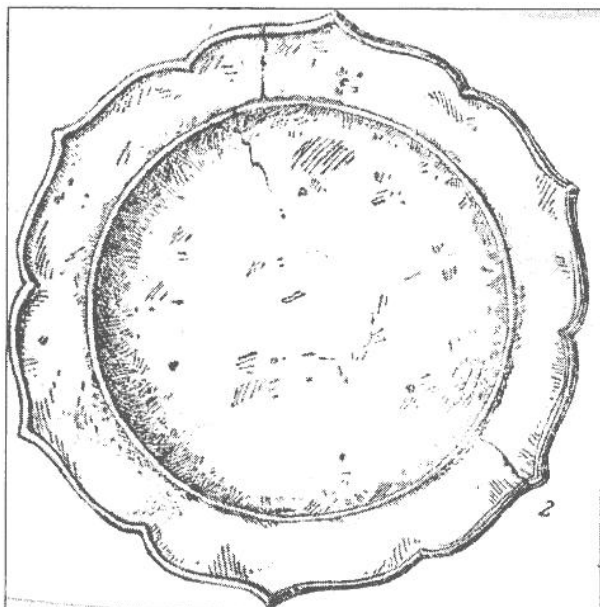
Золотой кувшин.  
Высота 13,3 см,  
вес 779,1 г.

*Курган №2*

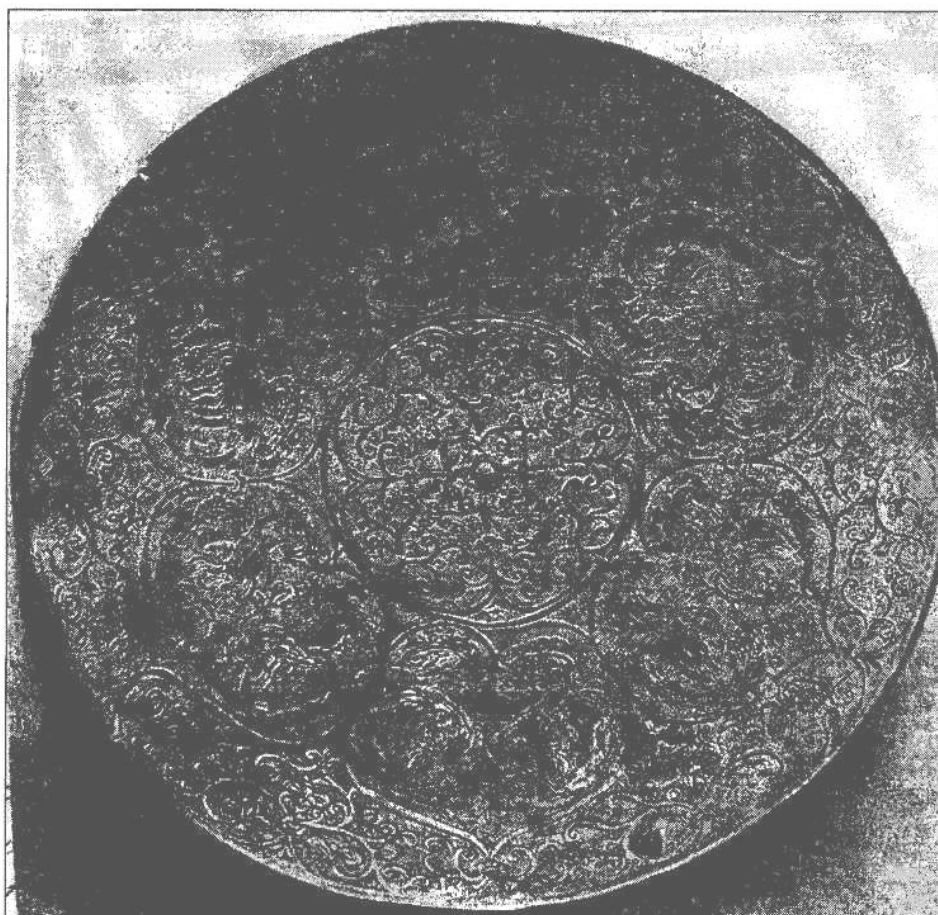


Золотой кувшин.  
Высота 11,3 см,  
вес 533,5 г.

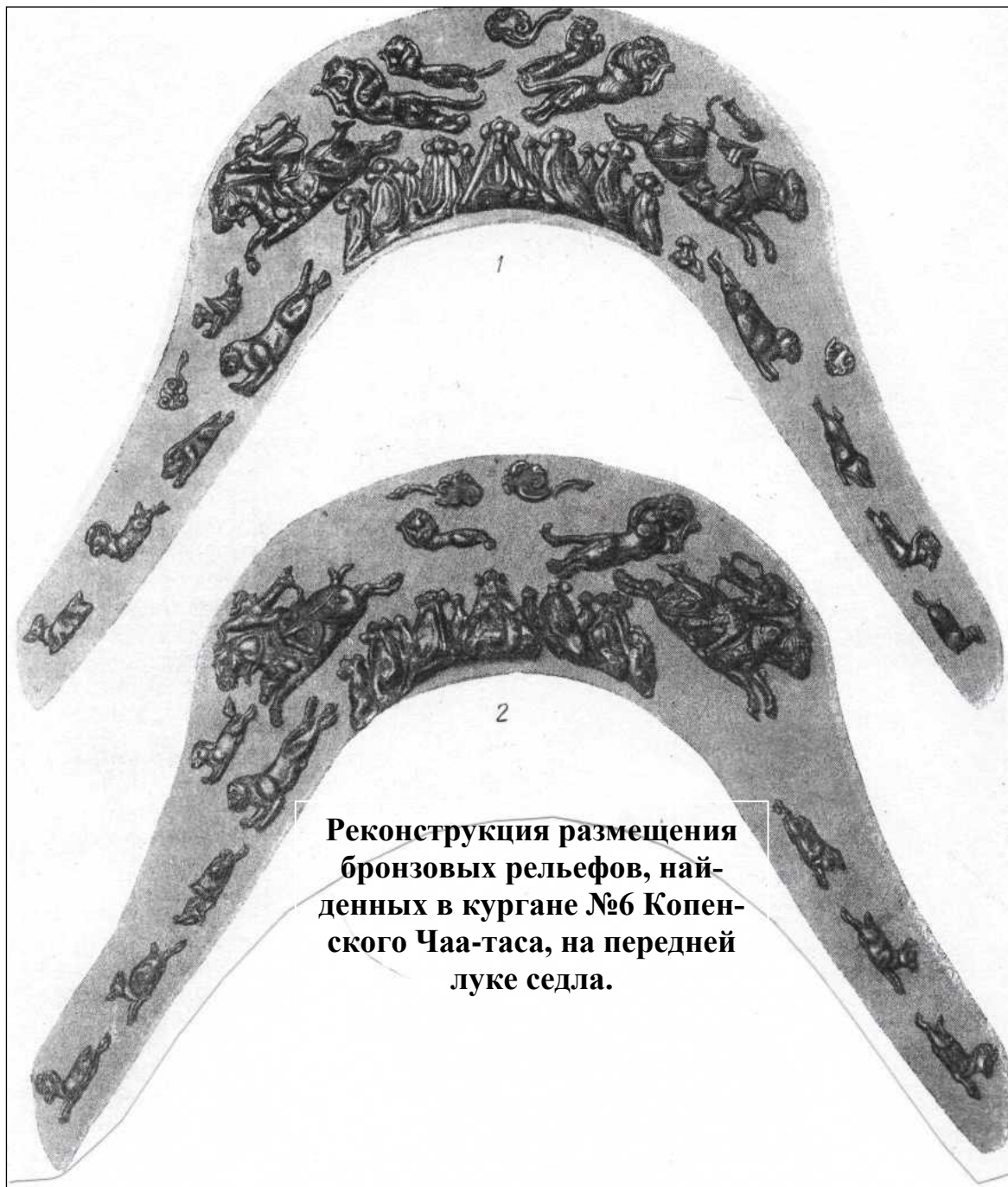
*Курган №2*



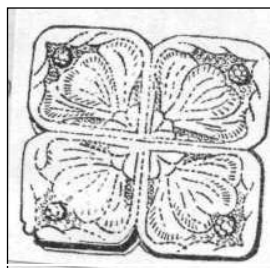
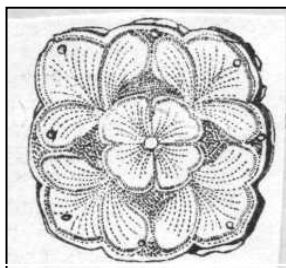
Серебряное с позолотой блюдо.  
Диаметр 34,7 см, вес 2070,5 г.  
Курган №2



Золотая тарелка.  
Диаметр 20 см, вес 455,8 г.  
Курган №2



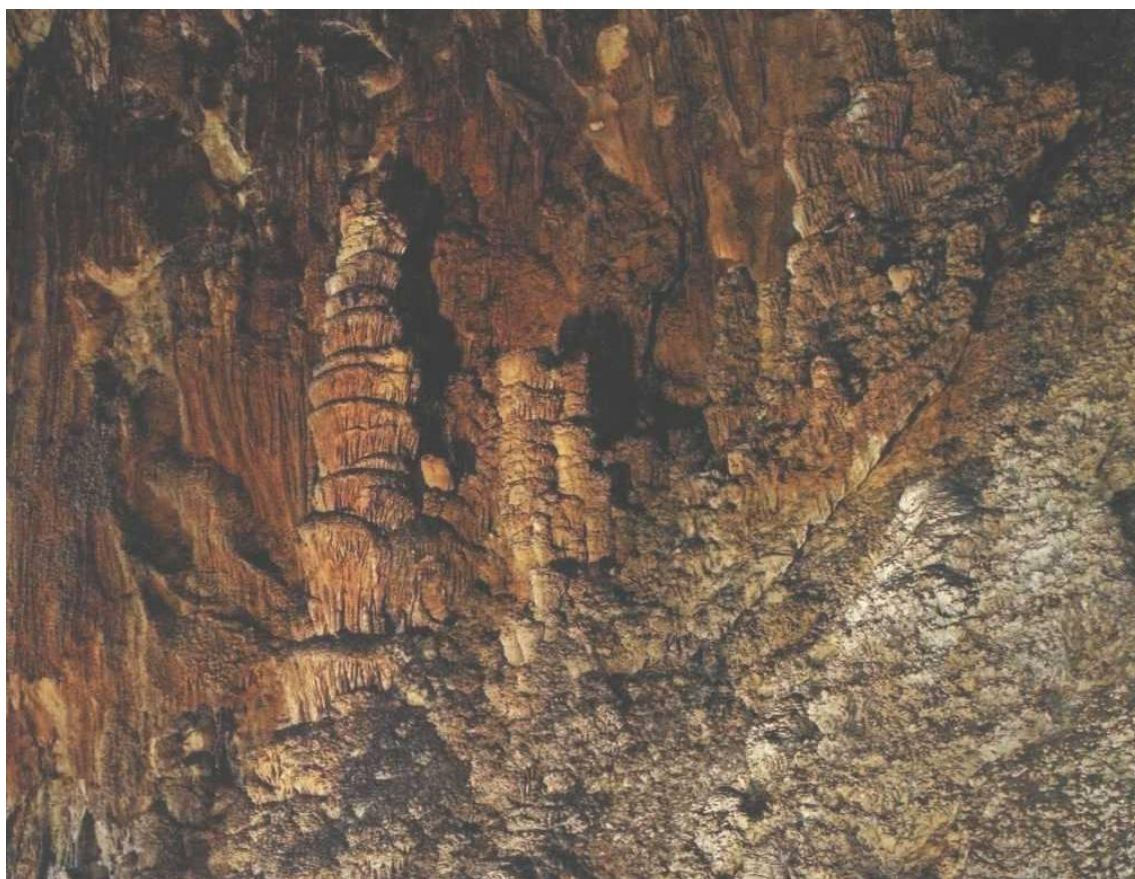
Реконструкция размещения  
 бронзовых рельефов, най-  
 денных в кургане №6 Копен-  
 ского Чаа-таса, на передней  
 луке седла.



Золотые бляхи.  
 Курган №6.



# ПЕЩЕРА «БОРОДИНСКАЯ»





**Пещера «Бородинская» расположена в южном склоне хребта Тегир-Тыз, вблизи его западного края в 4,5 км от с. Толчая. Вход ее находится у основания скалы на высоте около 70 м от дна ущелья и представляет собой колодец. Входной колодец оборудован железной лестницей. В результате пещера стала доступной без веревок. Карстовая пещера имеет протяженность ходов 1120 м при глубине 72 м. некоторые гrotы и галереи имеют высоту от 20 до 60 м. такие гигантские объемы не типичны для известковых пещер. В пещере имеется 7 больших гrotов, один из которых (Грандиозный) имеет длину около 160 м, ширину до 60 м при высоте 18 м. Интересен сталагмит «Верхняя пагода»: высота более 5 м, диаметр у основания – около 1,5 м. это самый большой в Сибири сталагмит. Грандиозна натечка пещеры. Свисают с недоступной для вандалов высоты сталактиты. По величине залов, их красоте, «Бородинская» пещера не имеет себе равных в Сибири. При том, она легкодоступна и представляет интерес для развития массового подземного туризма. В холодное время года в пещере находят приют тысячи голубей.**

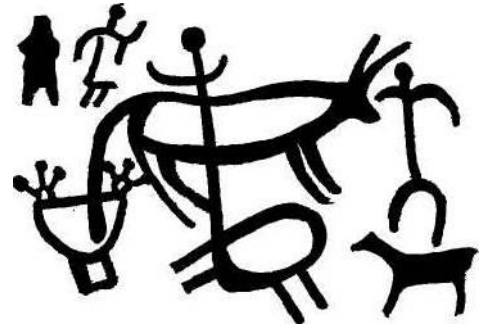












# БОЯРСКИЕ ПИСАНИЦЫ

II – I вв. до н. э.





**От с. Троицкого нужно повернуть направо по направлению к Красноярскому водохранилищу и ехать по неприметной полевой дороге к дер. Копены (ныне затопленной Красноярским водохранилищем). В 8 км от дороги внутри хребта Бояры, на левом берегу р. Тесь, находятся самые известные наскальные «картины», созданные в тагарскую и таштыкскую эпохи (II-I вв. до н. э.). наиболее известные и лучше сохранившиеся из них – Большая и Малая Боярские писаницы.**

**Большая Боярская писаница расположена в верхнем логу хребта, справа от дороги на дер. Копены. На ней изображено около 130 фигур. На рубеже нашей эры неизвестный художник создал живописную картину, которая образно повествует о жизни племен, обитавших тогда в Хакасии, - в какой-то мере даже более полно, чем сохранившиеся материальные остатки культуры того времени. На скалах острым орудием – контуром и силуэтом – выбиты изображения большого поселка. Выстроились в ряд дома и юрты, рядом в котлах варится пища, стоят люди в молитвенных позах, всадники на лошадях и оленях гонят коз, баранов, коров. Здесь можно найти даже собаку. Но пожалуй, наиболее интересным кажется здесь облик домов, очень напоминающих обыкновенные, рубленные из бревен крестьянские жилища более позднего времени. В конструкции их крыш некоторые исследователи даже видят покрытие по «курицам», аналогичное не только древнерусским постройкам, но и древнейшим деревянным памятникам зодчества Северного Кавказа. В одном из домов через открытую дверь виден очаг. А рядом стоят юрты, подобные хакасским. Возможно, срубные постройки были зимним, а юрты – летним жилищем полукочевых скотоводческих племен татарской культуры, такими же, как еще совсем недавно были жилища хакасов и бурят.**





**К сожалению Большая писаница плохо сохранилась и рассмотреть ее сложно из-за покрывающего ее лишайника.**

**Малая Боярская писаница расположена ниже по седловине, ближе к Троицкому, в 400-500 м от Большой. На ней тоже изображен поселок с бревенчатыми домами и юртами и около 40 фигур: люди, козы, олени, кони.**

**Сохранность Малой Боярской писаницы великолепная, в отличие от Большой.**

**Боярские писаницы – не изображение каких-то конкретных селений. Это обобщенная картина жизни целого народа более чем двухтысячелетней давности, созданная художниками на основе реальных впечатлений. Скорее всего, писаницы имели культовый смысл. Время их не пощадило. Скальная порода постоянно выветривается, изображения видны все хуже и хуже, что особенно заметно на Большой писанице. Но знакомство с ними на месте волнует каждого и дает пищу для фантазии. Ведь вокруг лежат земли, все еще хранящие память о жизни, кипевшей здесь раньше: археологи раскрывают все новые следы поселений, оросительных каналов, крепостей, могильников.**



# Большая Боярская писаница

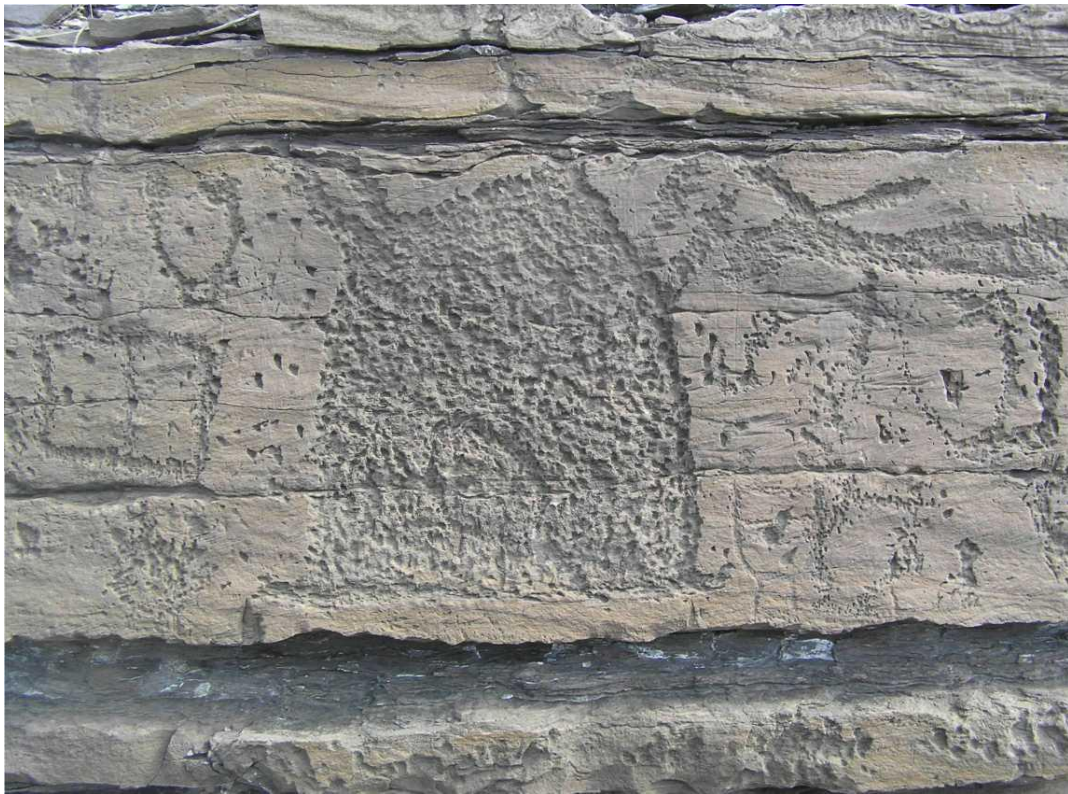






## Малая Боярская писаница





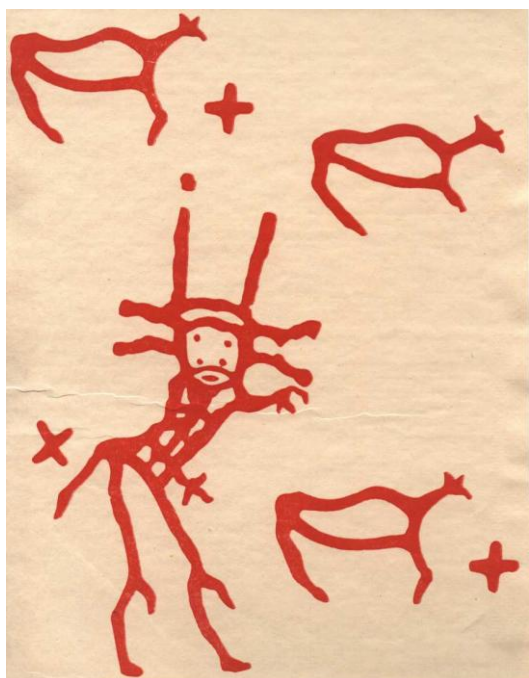






# ГОРЫ «ОГЛАХТЫ»

ПРИРОДНО-ИСТОРИЧЕСКИЙ КОМПЛЕКС



**«Оглахты» - участок государственного природного  
заповедника «Хакасский»  
(площадь 2590 га)**

Горы большие и малые Оглахты расположены по р. Енисей. Оглах – годовалый дикий козленок, таг – гора. Следовательно, перевод на русский звучит так: гора дикого козленка. Видимо, такое название это место получило из-за обитания косуль.

Участок «Оглахты» расположен в Центрально-Хакасском степном округе на берегу Красноярского водохранилища на территории Богградского района.

Рельеф участка имеет сильно расчлененный характер, холмистый. Берега водохранилища крутые. Значительную часть участка занимают степи и луга. По северным склонам распространены березовые леса и заросли степных кустарников.

Это одно из немногих в Хакасии мест сосредоточения редких и эндемичных видов растений. Здесь отмечены: копеечник Минусинский, остролодочник заключающий, венерин башмачок крупноцветковый из Красной книги России, полынь Мартьянова.

Животный мир типично степной и представляет собой комплекс обитателей открытых пространств, древесно-кустарниковой растительности и скальных обнажений. Здесь обитает 5 видов пресмыкающихся, 148 видов птиц и 44 вида млекопитающих. Из редких птиц, занесенных в Красную книгу РФ здесь обитают сапсан, беркут, орел, а так же на гнездовании отмечены балабан и орел могильник. Из млекопитающих на участке отмечены барсук, косуля, лисица, волк, заяц-русак. В охранной зоне (Красноярское водохранилище) обитает 26 видов рыб.

С 2001 года на участке «Оглахты» ГПЗ «Хакасский» создается биосферная зона. Г. Девяткин в интервью корреспонденту газеты «Хакасия» объясняет: «Чисто заповедная территория не может существовать без влияния человека. Речь идет о создании зон сотрудничества или так называемых биосферных полигонов. Степь Хакасии всегда жила в единстве с деятельностью кочевников, с традиционным природопользованием коренного населения. Издревле кочевники пасли овец и коней, косили сено, занимались сбором дикоросов. Такую вот биосферную зону мы создаем на участке «Оглахты» в Богградском районе. В этой ме-

стности хозяйственная деятельность будет вестись под контролем сотрудников нашего заповедника».

Участок «Оглахты» совпадает с историко-культурным комплексом «Оглахтинская крепость».

*Могильник*



*Степной орел*





### **Средневековая оборонительная крепость**

**Оглахтинский горный массив. Комплекс археологических памятников различных культур и исторических эпох, основной достопримечательностью которого является средневековая оборонительная крепость.**

**Мощная крепостная стена на берегу Енисея в Сорговом логу за много веков ушла под землю, напоминая о себе неглубокой рывиной поперек лога и каменными плитами поперек травы. Она является лишь небольшой частью укрепленного района в Оглахтинских горах (общая длина земляных валов 25 км), возведенного хакасами в средневековье. По материалам исследования стало известно, что крепость начала строиться в X в., а функционировала она в XI – XII вв., и перестала существовать в период монгольского завоевания. Государство хакасов, в котором проживало около 2 млн. человек, существовало в VI – XII вв. В IX – X веках отдельные княжества, входившие в состав единого государства, начали обособляться и развернули борьбу за власть и накопительные богатства. В это время и были построены оборонительные валы, поэтому крепость можно считать памятником затяжной войны.**

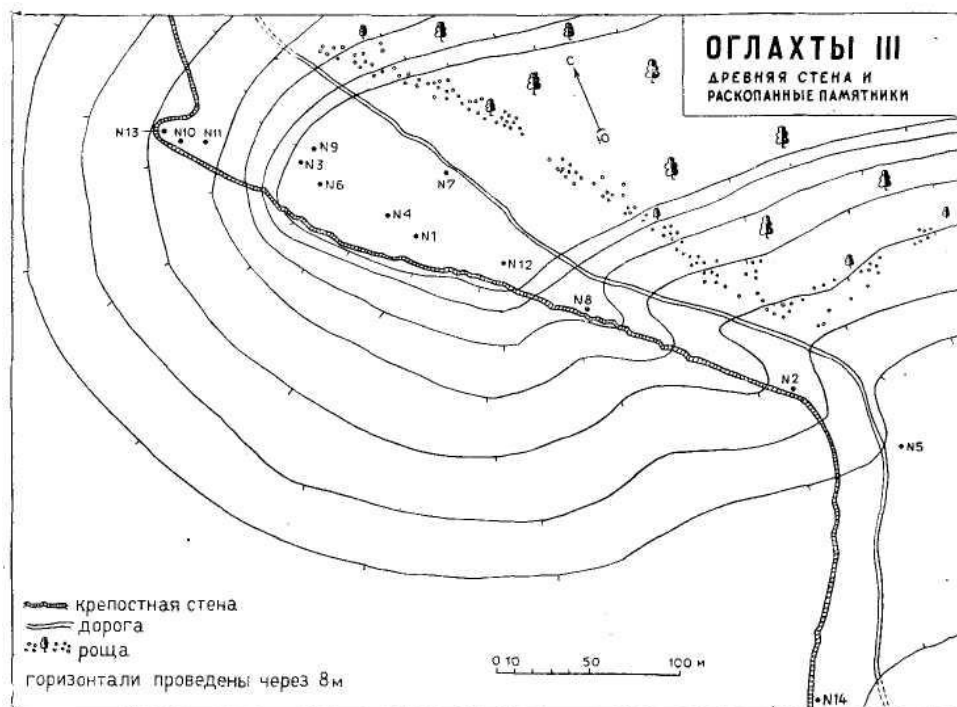
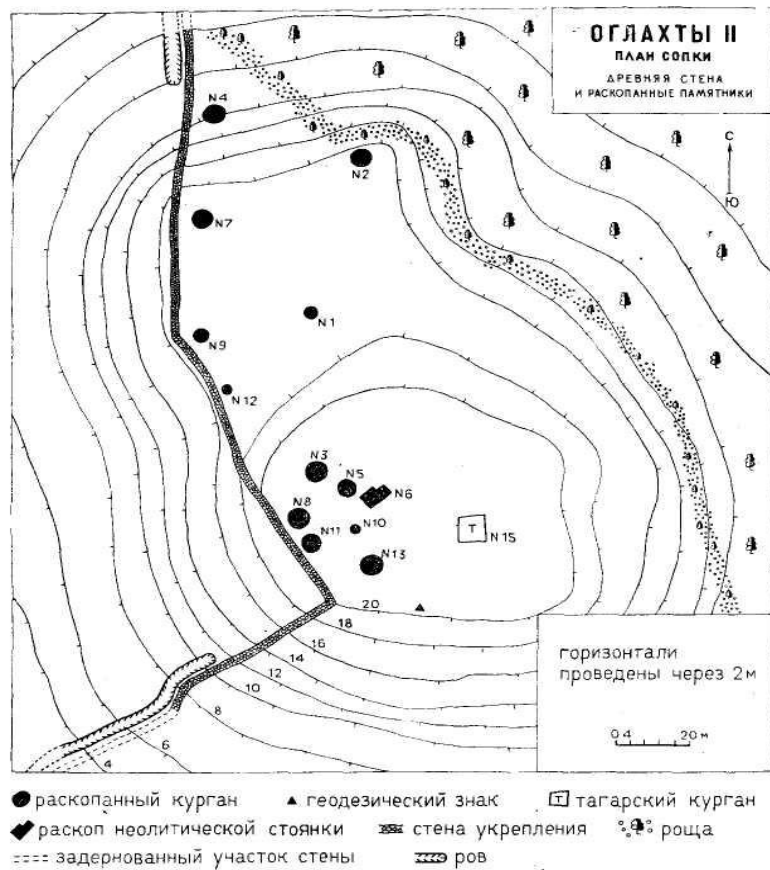


Рис. 10. Группа памятников на сопке Оглахты III в Оглахтинской крепости на левом берегу Енисея



## Камни с рисунками и писаницы в горах Оглахты



Южный склон горного узла Оглахты, где встречались камни с рисунками, имеет довольно сложную профилировку. Непосредственно под самой вершиной горы Сатыг длинным широким поясом протянулся карниз выходов красного девонского песчаника. Скалы образуют здесь отвесный неприступный барьер, обращенный фронтом на юг. От его основания идет склон, который через 250-300 м становится более пологим и в ряде мест образует узкую террасу в виде нескольких языков-выступов. Эта терраса обрывается вторым ярусом выходов песчаника. Ниже располагается вторая терраса, по строению аналогичная первой. У западной границы распространения камней с рисунками картина несколько иная: длинной гривой первая терраса полого опускается вниз до уровня второй террасы, которая внизу сливается с обширной надпойменной террасой Енисея.

Склон горы, вплоть до уровня второй террасы, довольно густо усыпан обломками красного песчаника. Наибольшие его скопления встречаются на уплощенных участках верхней части склон горы, на первой террасе, по ее склонам и на выступах второй террасы. Все эти камни происходят из выходов песчаника верхнего карниза и первой террасы. В результате многовековых

процессов выветривания и разрушения обнажений глыбы и более мелкие куски песчаника, дробясь, скатывались вниз, и оседал, склоняясь на пологих и уплощенных участках склона. Многие из них лежат там уже много веков, погрузившись в почву и покрывшись сверху темным загаром, но встречаются обломки, упавшие совсем недавно.

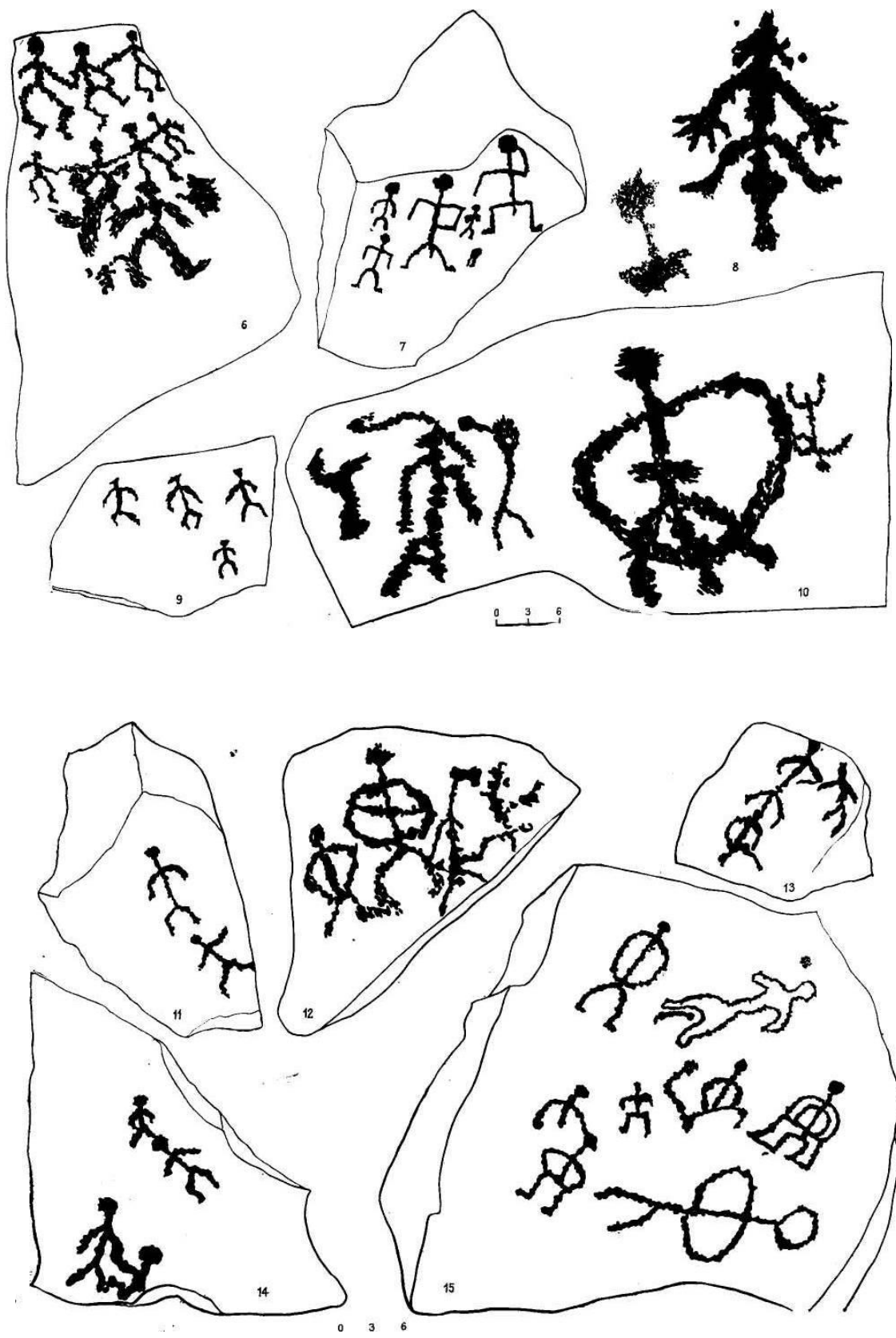
Местам наибольшего скопления плитняка, как правило, соответствовало и наибольшее количество камней с рисунками. Отдельные плиты с изображениями встречены даже на крутом участке склона ниже верхнего яруса обнажений песчаника. На первой же террасе, где залежи плитняка наиболее обильны, камни с рисунками встречались особенно часто. Вторая терраса, также довольно богатая плитняком, дала несколько меньшее количество рисунков. Много изображений найдено и на камнях по склонам террас, особенно в верхней части, непосредственно под выходами песчаника. Несколько камней с рисунками обнаружено на террасированном склоне горы по левому берегу ручья Оглахты, далеко в стороне от мест их основных находок.

Размеры камней с рисунками различны. Самыми крупными являются две массивные плиты весом свыше тонны, самый же маленький камень весит не более 200 граммов. Рисунки во всех случаях нанесены на лицевой, обращенной кверху плоскости камней, в отличие от петроглифов на скалах, которые располагаются на торцах плит, или, точнее, на корке выветривания горизонтальных напластований песчаников. Исходя из того, что загаром покрыты только те плоскости камней, которые выступали над поверхностью земли, и только на них, как правило, выполнены рисунки, можно сделать вывод, что создатели изображений выбивали их непосредственно на месте залегания плитняка, в подавляющем большинстве случаев даже не отрывая камня от земли.

Рисунки на камнях Кызласов Л. Р. назвал «народными». Датировать их сложно, он предполагает, что их выполняли пастухи во время пастьбы скота. Некоторые рисунки можно отнести к средневековой и ранее, по технике исполнения, а некоторые к 20-30 годам XX века.



*Рисунки на камнях*



## Кратковременная неолитическая стоянка человека-кроманьонца

В 1968 году экспедицией, под руководством Кызласова Л. Р., МГУ, при изучении крепости в горах Оглах – тах, были открыты две неолитические стоянки. Стоянки расположены в безводной местности в 9 км от берега на двух сопках, названных Оглахты II и Оглахты III. Сопки стоят друг от друга на 800 м. На этих горах, сложенных из девонского песчаника, никаких выходов кремния нет, и его надо было приносить сюда издалека. На обеих сопках были заложены раскопы. При проведении раскопов и при раскопках средневековых могил было найдено много керамических отщепов и наконечников стрел, а так же много обломков глиняных неолитических сосудов. По результатам собранного материала можно сделать вывод, что здесь были кратковременные стоянки охотников эпохи неолита. О кратковременности стоянки говорит наличие следов от легких строений жилищ, отсутствия большого количества углей и пищевых остатков (костей животных), близкое отсутствие воды. Вероятно, неолитические охотники появлялись здесь для охоты на орлов, ястребов и т. д., перья этих хищников использовались при изготовлении оперения стрел.

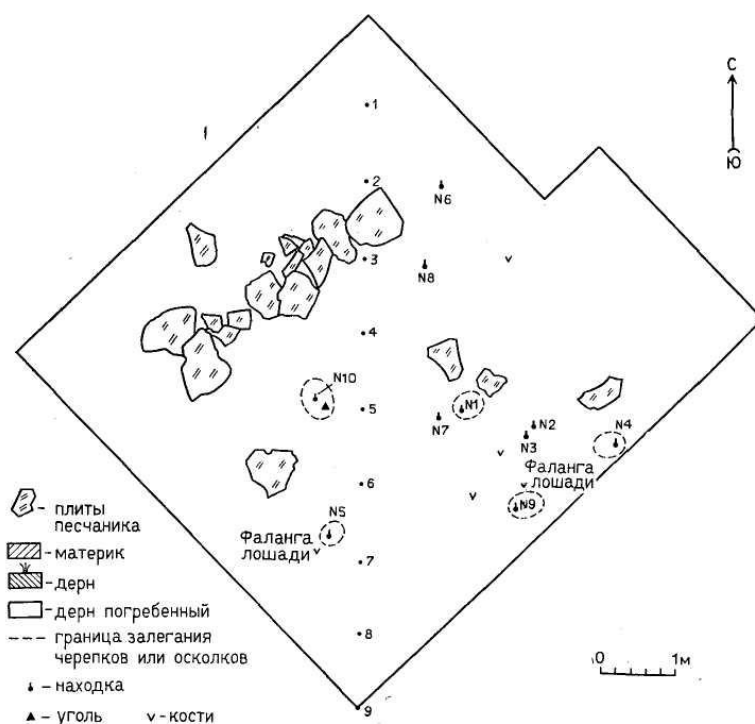


Рис. 5. Остатки неолитического жилища и находки в нем. Оглахты II, раскоп 6

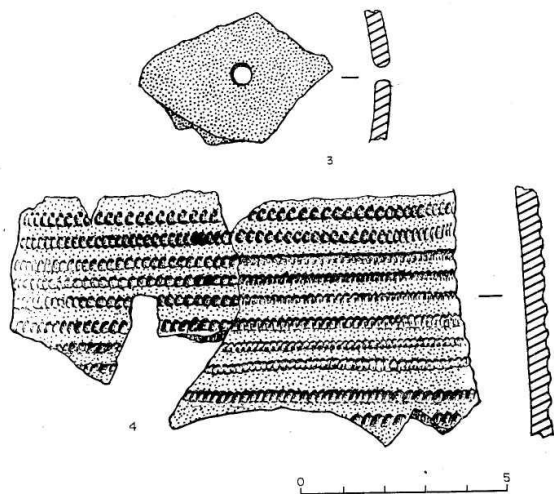


Рис. 6. Обломки глиняных неолитических сосудов со стоянки Оглахты II, раскоп 6

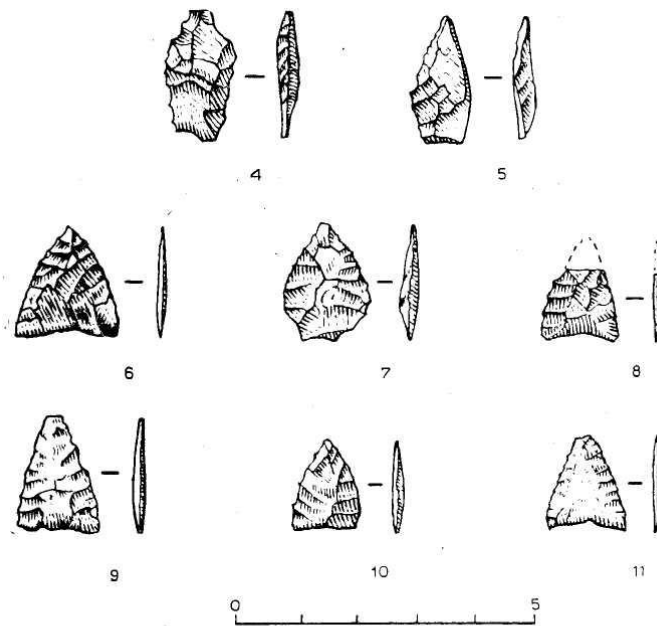
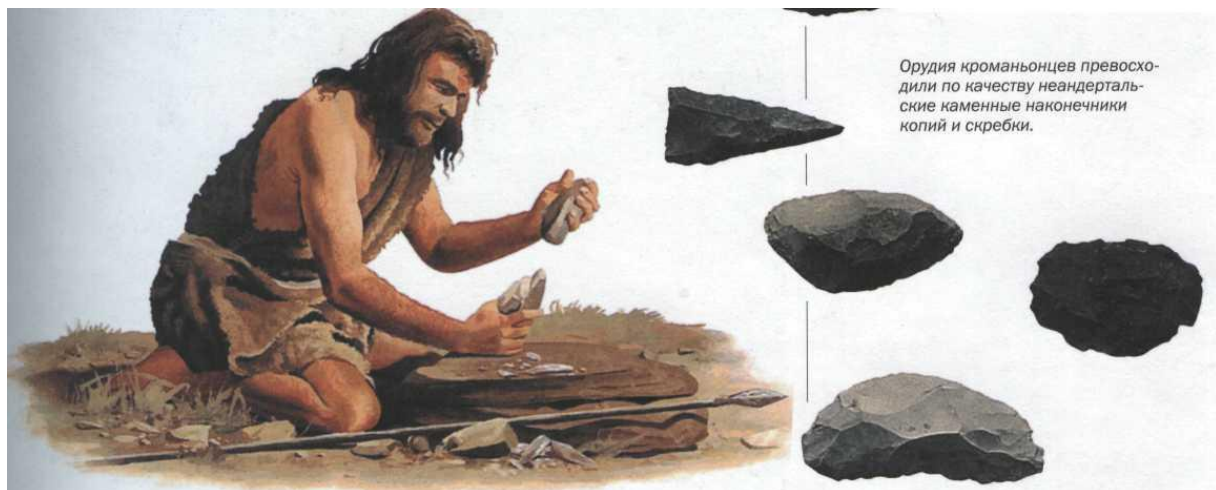


Рис. 7. Скол и каменные наконечники стрел со стоянок Оглахты II (1—3) и Оглахты III (4—11, под курганом 4)

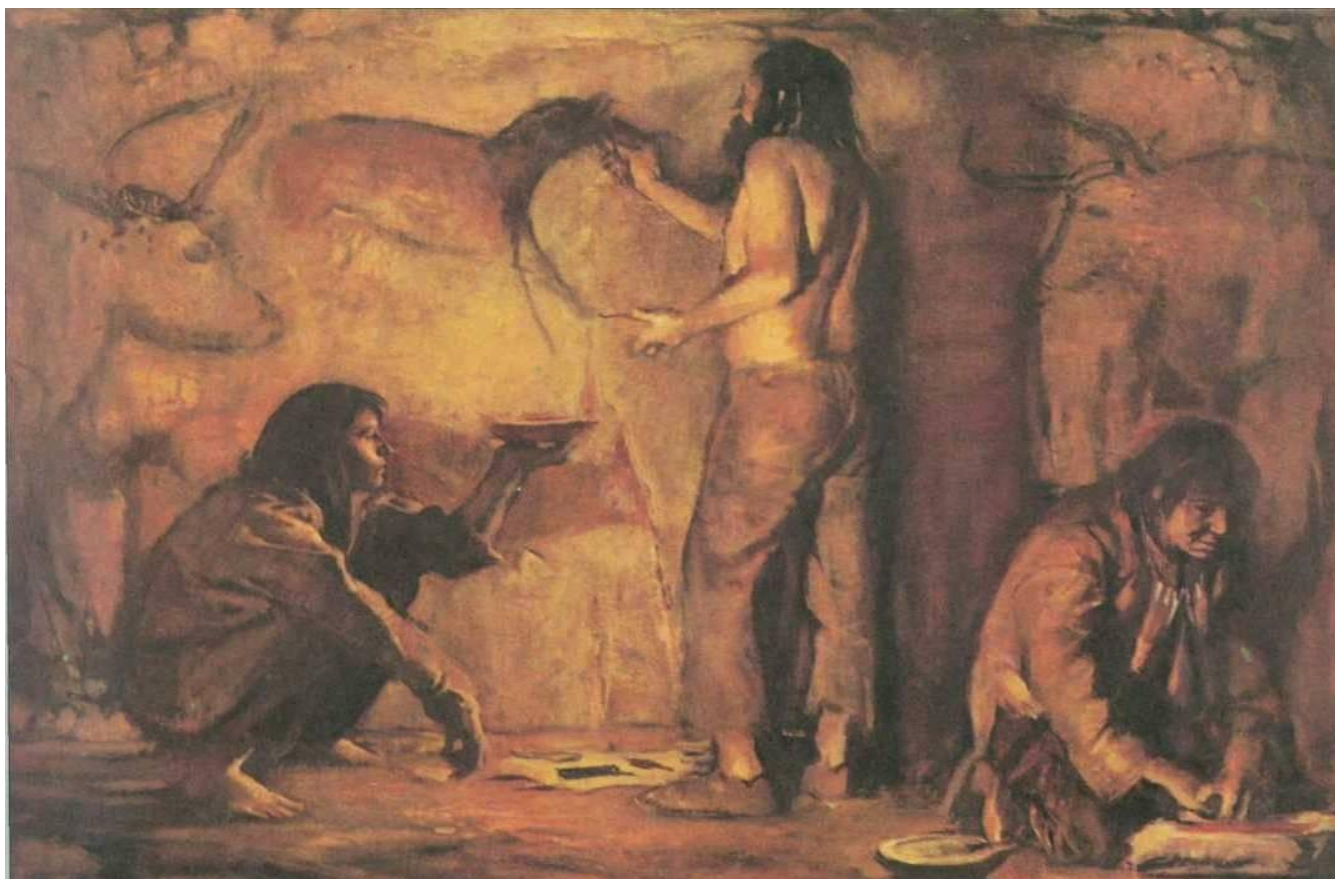


Орудия кроманьонцев превосходили по качеству неандертальские каменные наконечники копий и скребки.

Кроманьонец – человек современного типа, основатель неолитической культуры (нового каменного века). Кроманьонцы появились примерно 35 тыс. лет назад, в период верхнего палеолита (конец древнего каменного века). Кроманьонцы достигают высочайшего уровня в обработке камня. Изобретены гончарная посуда, лук и стрелы, была приручена собака, появляются рыболовные крючки из кости, сети. Вероятно, появилось ткачество. Получает развитие искусство. На стенках пещер возникают целые картины. Неолитом заканчивается каменный век, начинается век металлов.



*Кроманьонец, отлитый по восковой модели Герасимова.*



# ОЗЕРО ДИКОЕ

(Ландшафтный памятник природы)





**На территории Боградского района имеется особо охраняемая природная зона – лечебно-оздоровительная территория Дикоозерское месторождения минеральных вод. Постановлением Правительства Российской Федерации и Совета Министров Республики Хакасия от 30. 03. 1993 г. № 254 установлены границы и режимы округа санитарной охраны месторождения, которые распространяются на десятки километров вокруг озера Дикое. Земли лечебно-оздоровительных местностей согласно закону РФ «Об особо охраняемых природных территориях» выделяются только в целях их рационального использования и обеспечения сохранности их природных ресурсов и оздоровительных свойств. Радоновые воды Дикоозерского месторождения являются аналогом пятигорских и могут с успехом использоваться при наружном применении для лечения многих заболеваний – сердечно-сосудистых, нервных, болезней суставов, костей, мышц, гинекологических и кожных.**

**Природа позаботилась и о красоте этого уголка. Покрытые лесом горы и холмы чередуются здесь с разнообразными по форме долинами, открытыми ровными участками, многочисленными густыми лесными чащами.**

**Само озеро Дикое иногда называют Большим Диким, а расположенное неподалеку небольшое озерко – Малым Диким, или просто Малым. По происхождению оба водоема тектонические. Их породил мощный разлом древних горных пород, который**

прошел вдоль южного склона горы Карасына, образовал оба озера и еще несколько родников.

Длина Дикого озера достигает 900 м, ширина в центральной части 440 м, а площадь овального зеркала воды достигает 30 гектаров. Глубина озера в центре достигает 7 метров. Площадь его водозабора небольшая, всего лишь 9 кв. м. Оно получает питание от атмосферных осадков и за счет подземного притока. Поверхностного оттока из озера нет; расходует накопленные воды оно на испарение и отток в долину Бюри.



Со всех сторон озеро окружено смешанным лесом. Высокие лиственницы, березы подступают прямо к воде, глядясь в нее. Закрытое со всех сторон, озеро обычно тихое, спокойное. В это место редко заглядывает ветер, а из-за обилия влаги часты туманы.

Как отмечает А. С. Кривошеев, начальник Минусинской гидрогеологической партии: «Весна здесь более поздняя, чем в степях, но теплая, дружная, со звонкими ручьями и сочной зеленью первых трав. Лето чаще солнечное и жаркое. К этому времени долина речки и незаселенные участки покрываются густым ковром горного разнотравья, многих ярких цветов. Хорош окрестный смешанный лес из лиственницы, березы, осин, различных кустарников. Здесь можно собирать бруснику, жимолость, клубнику, разные грибы. А по-настоящему золотая осень здесь как-то незаметно переходит в тихую зиму с пышным бело-голубым покрывалом снегов».

**Издавна эти благодатные места привлекали геологов. Они изучали окрестности, искали полезные ископаемые. Рудных признаков было много, особенно на склонах горы Карасын и на берегах оз. Дикое, поэтому с 1949 года за изучение этих мест геологи взялись основательно. К сожалению, промышленных запасов полезных ископаемых здесь не оказалось, зато было отмечено наличие радоновых вод.**

**Но только в середине 70-х гг. XX века, когда возросла потребность в целебных источниках, о находке на Диком озере сообщили медикам. Они заинтересовались. Была проведена гидрогеологическая разведка.**

**Данные этой гидрогеологической разведки прошли массу проверок в разных инстанциях. Заключение всех компетентных инстанций в целом были едины: по качеству подземные воды Дикоозерского месторождения являются целебными, пресными, гидрокарбонатно-сульфатными, кальциевыми радоновыми водами средней концентрации.**

**Запасы основного месторождения радоновых вод оценены в 265 кубометров в сутки, чего оказалось вполне достаточным для открытия на их базе курорта. С 1989 года здесь начато проектирование строительства курорта, корпуса которого находятся на территории Богградского района.**

**Озеро Дикое, давшее имя целебному месторождению – сегодня вовсе не дикое! Его чистые, обычно спокойные воды и живописные окрестности привлекают сотни отдыхающих. Здесь можно загорать, купаться, бродить по тенистым чащам, склонам гор.**





**Но не все отдыхающие соблюдают правила поведения в природе. За несколько последних лет озеро очень пострадало от людского нашествия. Местные жители считают, что «сейчас озеро надо уже не только сохранять, а спасать».**

**По заключению экологической экспертизы, через три года озеро Дикое поздно будет спасать, а через пять – уже бесполезно. Это результат варварского отношения «дикарей», которые отдыхали на озере. Если десять лет назад озеро можно было увидеть, лишь подъехав к нему вплотную, то сейчас, доезжая 500 м, воду уже видно, настолько вырублены леса вокруг. Повсюду грязь от кострищ, выжигается земля, уничтожается плодородный слой. водоем заиливается, мельчает. Из трехкилометровой береговой линии, которая отмечена на картах, чистого, природного для купания и отдыха берега осталось всего около 600 метров.**

**М. Туляева, сотрудник районной газеты «Родная земля» так пишет об озере Диком: «Если кто не бывал на озере Диком, то поверьте на слово: оно прекрасно, уникально и, как все живое, неповторимо. Чтобы убедиться в этом, достаточно одного взгляда, одного краткого визита.... Здесь не досаждают комары-кровопийцы. Ослепительно блестит на солнце зеркало воды, отражая в прозрачной глади, бегущие по небу облака. В уютной тишине, под кронами о чем-то шепчущихся деревьев так и тянет расположиться, не спеша отдохнуть на лоне природы от суеты и сложностей жизни».**



## *Литература.*

**Абрамова, З. А.** Грот Двуглазка – жилище неандертальцев / З.А. Абрамова. – М., 1976.

**Дэвлет, М. А.** Большая Боярская писаница / М.А. Дэвлет. – М., 1985.

**Киселев, С. В.** Древняя история Сибири / С.В. Киселёв. – М., 1949.

**Кызласов, Л. Р.** Древнейшая Хакасия / Л.Р. Кызласов. – М., 1986.

**Рыбаков, Б. А.** Палеолит СССР / Б.А. Рыбаков. – М., 1984.

\* \* \*

**Знай, береги, охраняй!:** информационное эколого – краеведческое досье по особо охраняемым природным территориям Богградского района / сост. Н.Г. Капитонов. – Боград, 2003.