

География Богградского района
(физическая, экономическая и социальная)

Учебное пособие
для учащихся 8 классов

Рекомендовано муниципальным учреждением
«Богградское управление образованием»

Автор: коллектив учителей географии, экологии, экономики Богградского района

Рецензенты: Боков Л. Г., учитель географии Богградской школы-интерната;
Бортницкая Н. М., учитель географии Знаменской школы

Общая редакция: Пугачева Л. Е., заведующая районным методическим
кабинетом Богградского управления образованием

Компьютерное оформление: Шамонин В. В., ведущий специалист Богградского управ-
ления образованием

Книга предназначена для изучения географии Богградского района в общеобразователь-
ной школе, а также для внеклассной краеведческой работы.

Боград, 2005

География Богградского района

Введение

Уважаемые друзья!

Вы держите в руках учебное пособие «География Богградского района (физическая, экономическая и социальная)». Эта книга предназначена в качестве учебно-справочного пособия в помощь изучающим свой родной край в курсе средней общеобразовательной школы.

Богградская земля хранит следы многих исторических событий. Здесь обнаружены древние стоянки, поселения и крепости, горные выработки, курганы и писаницы, многое другое. Они содержат в себе бесценную информацию о событиях и людях прошедших веков. К сожалению, под воздействием времени и людей немало памятников хакасской старины разрушено. Наша общая задача – сохранить их для будущих поколений.

В настоящее время Богградский район – один из 8 районов Хакасии сельскохозяйственного назначения. Здесь работают 13 предприятий агропромышленного комплекса. Наш район богат природными ресурсами, уникальными заповедными уголками, археологическими памятниками. Но все же главное его богатство – трудолюбивые, полные жизненного оптимизма люди, занимающиеся созидательной деятельностью во имя процветания родного края.

Настоящая работа является первым опытом создания учебного пособия по географии Богградского района. Это коллективный труд учителей географии, экологии, экономики школ района, представителей Богградского управления образованием, администрации Богградского района, территориальных управлений, районного краеведческого музея, редакции районной газеты «Родная земля». Авторский коллектив выражает глубокую признательность всем, кто принял участие в создании учебного пособия. В дальнейшем, по мере практического использования учебного пособия, возможно внесение коррективов и дополнений.

Краткий исторический очерк составлен учителем истории, культуры и литературы Богградской санаторной школы-интерната Э.П.Ивановой. Раздел «Географическое и экономико-географическое положение Богградского района» - учителем географии Бородинской школы Е.Н.Дубинкиной. Раздел «Рельеф, геологическое строение местности. Полезные ископаемые» - учителем географии Совхакасской школы И.К.Кундугачевой. Раздел «Климат и погода Богградского района» - учителем географии Троицкой школы Л.И.Булановой. Разделы «Внутренние воды» и «Рекреационные ресурсы» - учителем географии Богградской санаторной школы-интерната Л.Г.Боковым. Раздел «Почвы» - учителем географии Богградской санаторной школы-интерната А.И.Корниенко. Раздел «Растительный и животный мир. Природные зоны» - учителем географии Первомайской школы А.И.Баус. Информация о насекомых, земноводных, пресмыкающихся и рыбах предоставлена ведущим специалистом Богградского управления образованием В.В.Шамониным. Раздел «Население и трудовые ресурсы (Экономически активное население. Половозрастные пирамиды)» составлен учителем географии и экономики Богградской школы Н.Ф.Надешкиной. Раздел «Хозяйство района (отрасли материальной сферы и нематериальная сфера)» - учителем географии Знаменской школы Н.М.Бортницкой. Раздел «Транспорт района» - учителем географии Сонской школы В.Г.Анциферовым. Раздел «Населенные пункты» - учителем географии Пушновской школы Е.В.Брычкиной. Раздел «Рынок отраслей хозяйства» - учителем географии Абакано-Перевозной школы Е.А.Кох.

1. Краткий исторический очерк

Первобытный человек появился на берегах Енисея свыше 300 тыс. лет назад. Археологи засвидетельствовали 2 местопребывания древних людей в Богградском районе: грот Двуглазка и неолитическая стоянка на реке Таштык (в данный момент стоянка Таштык находится на дне Красноярского водохранилища).

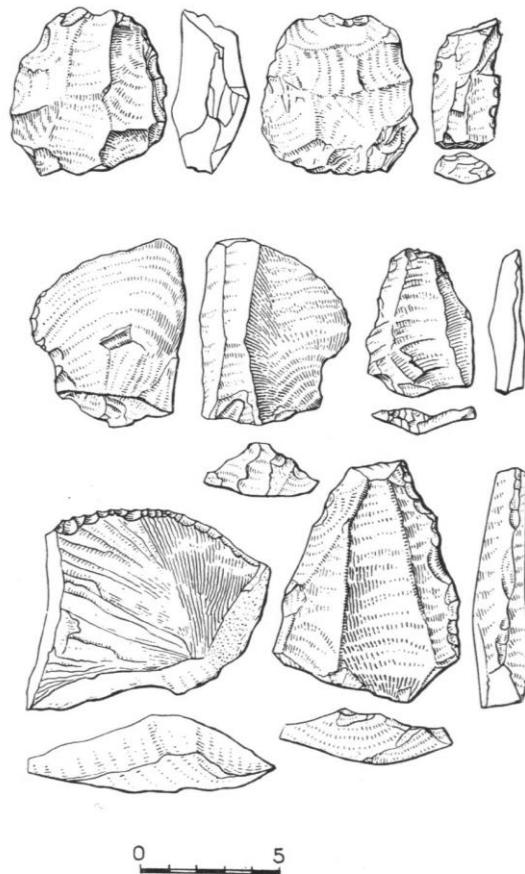
10 тыс. лет назад с запада в Хакасско-Минусинскую котловину пришли кроманьонцы (современный тип человека), которые вытеснили неандертальцев и прочно заселили территорию. Они научились шлифовать камень, изобрели лук, стали заниматься рыболовством и скотоводством. Неолитическая могила была найдена на территории с. Батени (Богградский район).

Благоприятные климатические условия, богатые места охоты – все это привлекало древних охотников и собирателей. На рубеже IV-III тысячелетий до н.э. происходит переход от древней формы присваивающего хозяйства к более продуктивному – производящему. Идет выделение скотоводческих племен.

Раскопки у Афанасьевской горы около с. Батени (Богградский район) свидетельствуют о том, что на территорию района пришли европеоиды. Они занимались скотоводством, земледелием, охотой, рыболовством. Привлекли их на территорию Хакасско-Минусинской котловины богатые залежи металлов: меди, свинца, серебра, золота.

Древние медные рудники около п. Цветногорск (Богградский район) свидетельствуют о прогрессивном развитии хозяйства людей того времени. 3600 лет назад в Хакасию проникла с запада новая волна переселенцев. Рослые европеоиды (ученые нарекли их андроновцами по месту первых раскопок – г. Ачинск, деревня Андроновое) привнесли на территорию Хакасско-Минусинской котловины свою высокоразвитую культуру. В могилах андроновцев находят боевые колесницы с пароконной упряжкой, боевые топоры.

Но особый расцвет бронзы начался в XIII-VIII вв. до н.э. Ученые назвали этот этап карасукским по месту раскопанного первого захоронения подобного типа. Раскопки у с. Батени (Богградский район) свидетельствуют о том, что горное дело и металлургия достигают высокого уровня. Были найдены из высокооловянистой бронзы топоры, тесла, серпы, ножи, чеканы, кинжалы, наконечники копий и стрел, специфические украшения. Хакасский ученый Я. И. Сунчугашев нашел около п. Цветногорск (Богградский район) медеплавильные печи. Образцы карасукской бронзы находят на Северном Кав-



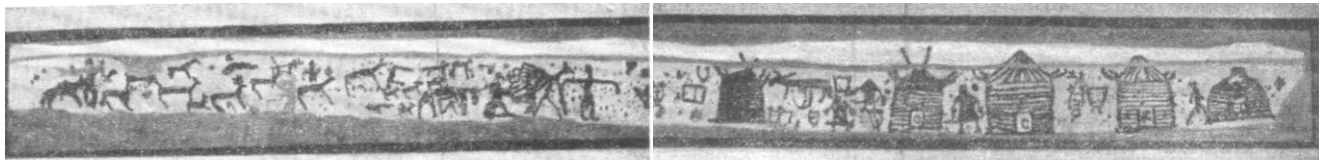
Каменные орудия неандертальца, найденные в гроте Двуглазка (свыше 40 тыс. лет назад)

География Богградского района

казе, территории современной Украины, Японии, Китая. Южносибирский очаг металлургии в течение всего бронзового века оказывал мощное прогрессивное воздействие на всю Евразию.

А в V-VII вв. до н. э. с возникновением эпохи тагарской культуры (получила название по раскопкам на о. Тагарский около г. Минусинска) наступает железный век. Археолог Я. И. Сунчугашев нашел следы плавки железа около п. Толчая (Богградский район).

Меняется состав населения, политический строй – образуется государство. Китайские летописцы называли это государство «Динлин-го». О жизни людей того времени



свидетельствуют Большая и Малая Боярские писаницы около с. Троицкое (Богградский район). На фризах двух сопков показаны жилища, одежда, животные, посуда людей того времени.

Процесс развития южно-сибирского государства был прерван нашествием гуннов. В общей сложности 160 лет шла борьба за независимость. Племена динлинов смешались с пришельцами гянь-гунями-кыргызами (монголоидные племена). После изгнания гуннов верхушка кыргызов заняла господствующее положение. Образовалось смешанное население, которое создало новую культуру. Ученые назвали ее таштыкской по реке Таштык около с. Батени (Богградский район).

Именно в таштыкскую эпоху хозяйство поднялось на более высокую ступень развития. Хозяйство было комплексным. Основа его – скотоводство и земледелие. Разводили крупный рогатый скот, оленей, лошадей, верблюдов, кур.

Развитие земледелия тесно связано с применением железа. Мотыжное земледелие вытесняется пашенным. Расширилась система орошения полей. В Богградском районе есть остатки древних оросительных систем, идущих от с. Сухая Ерба до с. Знаменка и с. Троицкое. Вода представляла собой ценность, и для ее охраны сооружались небольшие крепости. Дальнейшее развитие получила металлургия железа.

Наибольшего расцвета достигло ювелирное дело. Об этом свидетельствует Знаменский клад, открытый археологом М. Л. Подольским около с. Знаменка. Это был клад ювелира. Чего только не было в истлевшем кожаном мешочке: золотые и серебряные изделия, драгоценные камни: сердолик, нефрит, агат, бирюза, янтарь, жемчуг, кораллы, 10 тыс. стеклянных бус (ученые датировали их I веком до н. э.).

В VI в. на территории Хакасско-Минусинской котловины возникло свое государство. Оно занимало территорию между р. Енисеем и Чулымом, на севере владения доходили до р. Ангары. Оно пережило два этапа: раннефеодальное и позднефеодальное. Возглавил это государство древний род кыргызов. Государством владел ажо, а с конца VII века – каган. Имелась регулярная армия, чиновничий аппарат, были города.

В 710 г. тюрки-тюгу (союз племен, организовавшихся на Алтае) захватили древне-хакасское государство. 34 года древние хакасы были вассалами тюрков-тюгу, но добились независимости.

Древним хакасам было знакомо начало многих наук, создана письменность, велась оживленная торговля. Об этом свидетельствуют многочисленные памятники. Один из таковых находился в Богградском районе между р. Тесью и Ербой. Это была статуя

География Богградского района

мужчины с погребальной урной, на спине статуи были выбиты руны (знаки древнехакасской письменности).

Вторжение армии полководца Джучи – сына Чингисхана - правителя монголо- татар оказалось катастрофой для древней Хакасии. 180-летнее монголо-татарское иго истощило, ослабило страну. Все пришло в упадок: поля заросли сорняками, разрушилась ирригационная система, исчезли ремесла, обезлюдела древняя земля. Хакасы утратили свое высшее достижение – письменность.

После присоединения Западной Сибири к России правительство царя Бориса Годунова повело борьбу за территории около Среднего Енисея. Сюда двинулись, опережая правительственные войска, русские колонисты: промышленники, звероловы, крестьяне, торговые люди. Долгой была колонизация Сибири русским правительством. Шла ожесточенная борьба за господство над Хакасией: монгольские, джунгарские ханы и русское правительство оспаривали права владения. И в 1728 г. Хакасия окончательно стала составной частью русского государства.

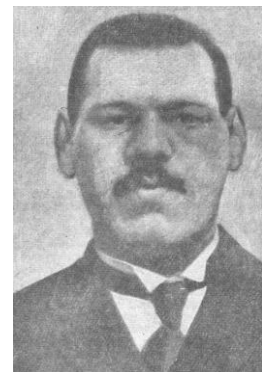
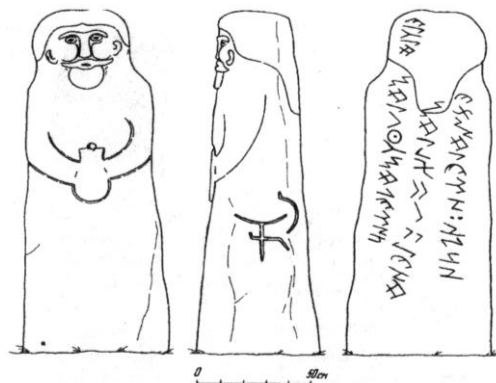
В 1822 г. Александр I ввел в Сибири новое административное деление: территория Хакасско-Минусинской котловины вошла в состав Ачинского и Минусинского округов. Стала развиваться золотопромышленность, железоделательное, медеплавильное производство. В 1904 г. на территории Богградского района открывался рудник «Юлия».

Революционные события охватили и Хакасско-Минусинскую котловину. Именно на руднике «Юлия» был арестован белогвардейцами профессиональный революционер, «всесибирский пропагандист» Яков Ефимович Боград. Он был расстрелян в 1919 г. в тюрьме г. Красноярска.

Богградский район до 1918 г. находился на территории Знаменской волости Минусинского уезда Енисейской губернии с центром в с. Знаменка. 15 апреля 1924 г. образован Чарковский район на базе трех волостей: Знаменской, Синявской, Усть-Абаканской. В октябре 1924 г. начато выделение Богградского района из Чарковского.

27 декабря 1925 г. по распоряжению окружного исполнительного комитета был проведен раздел Чарковского района на два, с выделением Богградского района. Деревня Сухая Тесь переименована в с. Боград. Численность населения в 1925 г. составляла 11143 человека, в том числе 356 человек коренной национальности. Хозяйственное направление района – сельскохозяйственное. В 1930 г. промышленность в районе была представлена 18-ю кустарными мельницами, 14-ю кузницами, одной маслобойней, шестью промыслово-кооперативными артелями.

К 1940 г. в районе насчитывалось 43 населенных пункта. Вместо единоличных, крестьянских хозяйств было 19 мощных колхозов, 3 молочно-мясных совхоза и конезавод со множеством табунов породистых лошадей. В 1940 г. на колхозных полях работало 179 тракторов, 86 автомашин, имелся необходимый сельскохозяйственный инвентарь. В 1930-1940 гг. на полях появились и первые комбайны. В 1939 г. из 52 участни-



География Богградского района

ков Всесоюзной сельскохозяйственной выставки 11 передовиков нашего района были награждены золотыми и серебряными медалями.

22 июня 1941 г. началась Великая Отечественная война. 3577 сыновей и дочерей Богградского района с оружием в руках отстаивали свободу и независимость нашей Родины. Из них погиб и пропал без вести 2381 человек. Шесть воинов-земляков удостоены звания Героя Советского Союза: А. П. Сибиряков, Д. П. Потылицын, А. В. Кронит, П. В. Замиралов, М. С. Черкасов, Н. П. Блинов. Железнодорожник ст. Сон А. Н. Тартынский стал кавалером трех орденов Славы.

Примеры героического самоотверженного труда показали в годы войны труженики села. Исполком Богградского райсовета вручил после войны труженикам района около четырех тысяч медалей «За доблестный труд в Великой Отечественной войне 1941-1945 гг.». В послевоенные годы всем районом восстанавливали народное хозяйство. Как и прежде, район занял одно из первых мест по производству зерна, продуктов животноводства.

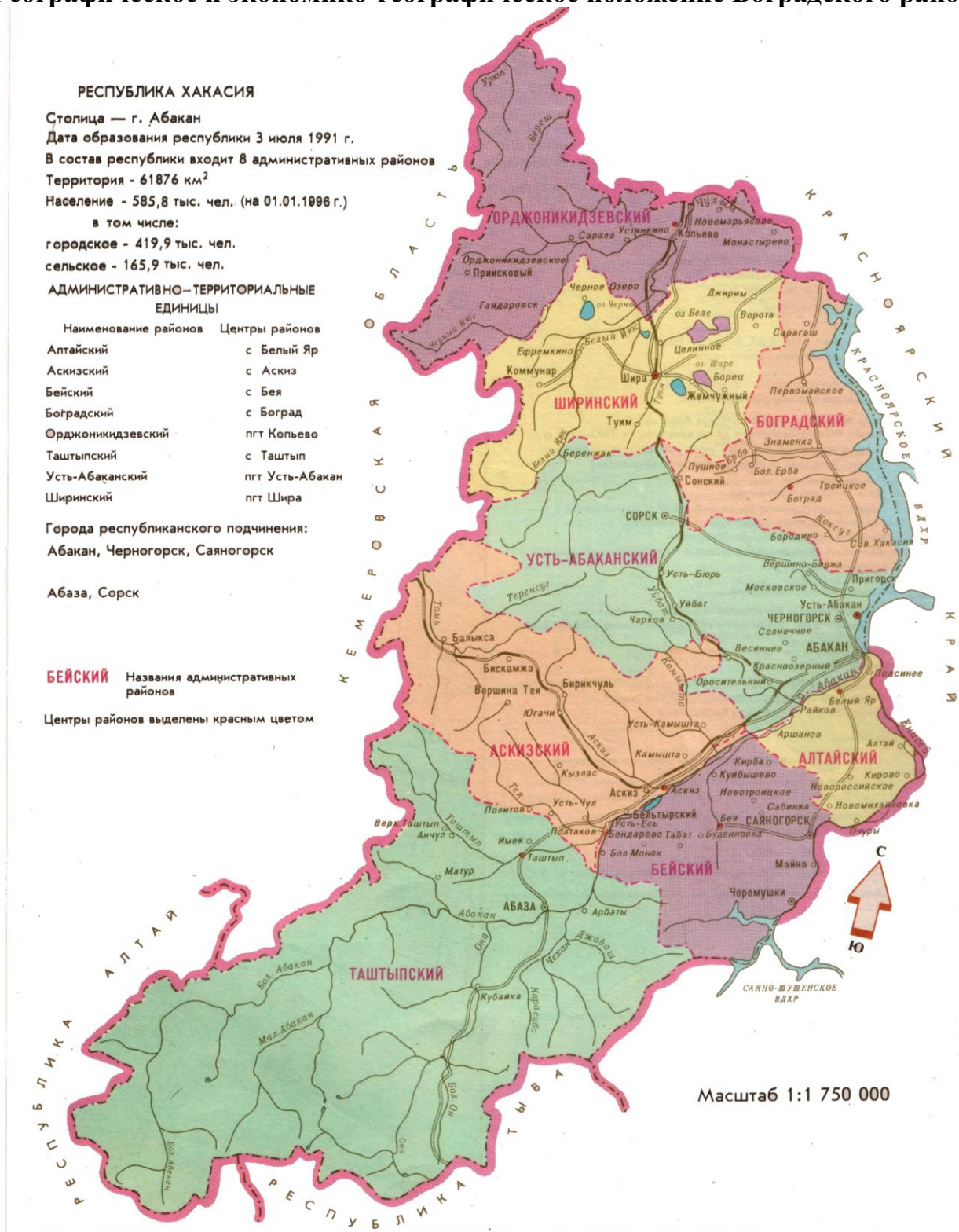
В период репрессий с 1930-1953 гг. 250 жителей Богградского района были осуждены на длительные тюремные сроки. 189 невинных жителей были расстреляны. После смерти Сталина все 439 человек признаны невиновными и реабилитированы.

В 1954 г. началось поднятие целинных и залежных земель. Первую целинную борозду в районе проложила бригада Гайдукова. Больше ста тысяч гектаров целины было поднято. По миллиону пудов зерна сдавали в те годы Богградский и Сарагашский совхозы. А район в целом засыпал в закрома Родины по пяти миллионов пудов.

На основании Указа Президиума Верховного Совета РСФСР от 01.02.1963 г. «Об укреплении сельских районов...» Богградский район был упразднен, и его земли вошли в Ширинский и Усть-Абаканский районы. В 1965 г. вновь образован Богградский район. В него вошли 9 сельских и 1 поселковый Совет депутатов трудящихся.

В 60-е годы закончилось строительство Красноярского водохранилища. Ряд сел Богградского района были перенесены на новые места (Усть-Ерба, Сов. Хакасия, Абакано-Перевоз), а другие были затоплены и прекратили свое существование (Копены, Батени и др.). В 1967 г. в Богградском районе 43 сельских населенных пункта, среднее число жителей в населенном пункте – 572 человека, доля хакасского населения в районе – 3,6%. В 1971 г. средняя урожайность зерновых по Богградскому району составляет 16-17 центнеров (по Хакасии – 15, 2 ц). По 18-20 центнеров получают хлеборобы Знаменского и Карасукского совхозов. В 70-80 гг. строилось много объектов соцкультбыта: школы, больницы, детские сады, Дома культуры и т.п. К 1985 г. к 40-летию Победы в Богдаде был открыт Парк Победы. Приказом Госагропрома СССР от 13.01.1989 г. за №23 был признан новым заводской тип симментальской породы крупно-рогатого скота, выведенный в госплемзаводе «Бородинский». Ему было присвоено название – Бородинский заводской тип симментальской породы крупно-рогатого скота (ХАБС-один). В 90-х гг. в Богградском районе начали образовываться акционерные общества (акционерное общество закрытого типа «Богградский сырозавод», предприятие закрытого акционерного общества «Барит», АО «Сарагашское», «Первомайское» и др.). На июнь 2000 г. население Богградского района составляет 18808 человек. С 2002 г. Богградский район получил статус муниципального образования. Советом депутатов МО Богградский район (решение №30 от 17.01.2003 г.) утвержден Устав МО Богградский район. В состав муниципального образования входят 28 населенных пунктов с административным центром с. Боград.

2. Географическое и экономико-географическое положение Богградского района



Богградский район расположен в северо-восточной части Республики Хакасия, на левом берегу Красноярского водохранилища между 53°58' и 54°55' северной широты, 90°12' и 91°3' восточной долготы.

Северная крайняя точка – 54°55' северной широты и 90°40' восточной долготы. Южная крайняя точка – 53°58' северной широты и 90°20' восточной долготы. Запад-

География Богградского района

ная крайняя точка – $54^{\circ}9'$ северной широты и $90^{\circ} 12'$ восточной долготы. Восточная крайняя точка - $54^{\circ}3'$ северной широты и $91^{\circ}3'$ восточной долготы.

Район расположен на восточных отрогах Кузнецкого Ала-Тау и расчленяется Батеневским кряжем на северную и южную части.

По форме территория Богградского района напоминает треугольник. Протяженность района с севера на юг составляет 107,5 км, а наибольшая ширина ее в южной части – 90 км.

Богградский район занимает площадь 4524 км^2 , что составляет 0,03% территории России и 7,3% территории Хакасии.

На севере и востоке Богградский район граничит с Красноярским краем, восточная граница проходит по Красноярскому водохранилищу. На западе и северо-западе район граничит с Ширинским районом, на юге и юго-западе с Усть-Абаканским районом.

На территории Богградского района нет городов. Районным центром является село Боград. Расстояние от районного центра до столицы Республики Хакасия составляет 91 км. На территории Богградского района 10 территориальных управлений : Богградское, Большеербинское, Бородинское, Знаменское, Первомайское, Пушновское, Сарагашское, Совхакасское, Сонское, Троицкое.

Богградский район находится вдали от морей и океанов. Влияние Атлантического и Тихого океанов на климат района незначительно. А с севера, из-за равнинности территории, доходят холодные арктические воздушные массы, которые создают континентальность климата.

По территории Богградского района проходит важная транспортная магистраль «Енисей» сообщением Кызыл-Красноярск. Функционирует железнодорожная станция Сон.

Вопросы и задания

1. В состав какой административно-территориальной единицы входит Богградский район?
2. С какими территориями соседствует Богградский район?
3. Определите географическое положение села Боград и своего населенного пункта.
4. Вычислите, сколько потребуется времени, чтобы пройти через наш район от крайних точек с севера на юг и с запада на восток, если пешеход в день проходит 30 км. Полученные результаты запишите в тетрадь.
5. Каковы особенности географического положения Богградского района?

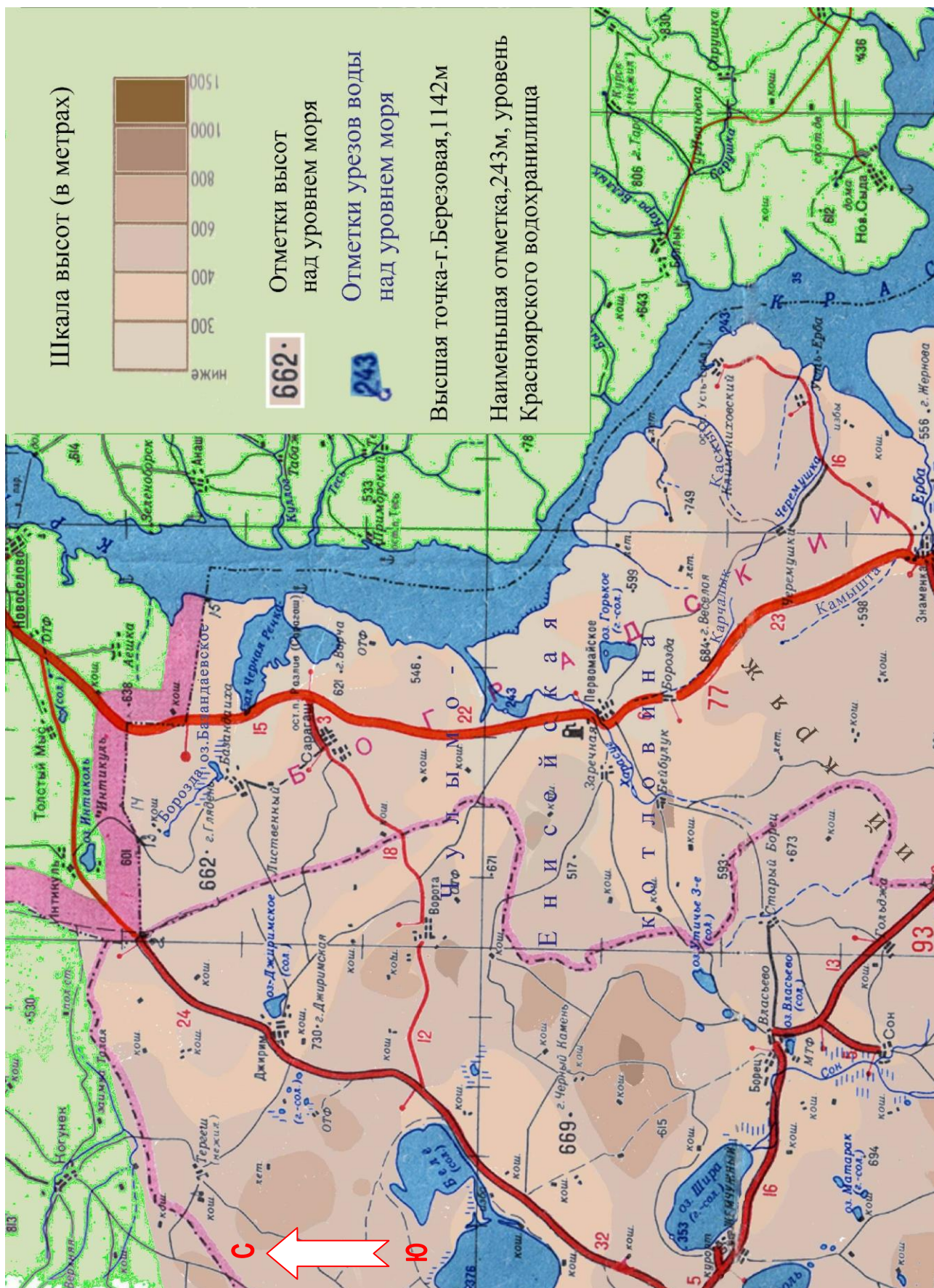
Практическая работа «Определение географического положения Богградского района и нанесение его на контур»

Задание:

1. Обозначьте границу Богградского района (красным цветом).
2. Отметьте районный центр Богградского района – село Боград.
3. Обозначьте и подпишите административные образования на территории Богградского района.
4. Подпишите пограничные территории Богградского района.

География Боградского района

5. Отметьте крайние точки и протяженность Боградского района с севера на юг и с запада на восток.
 6. Отметьте автомагистраль «Енисей» и Красноярское водохранилище.
3. Рельеф, геологическое строение местности. Полезные ископаемые.

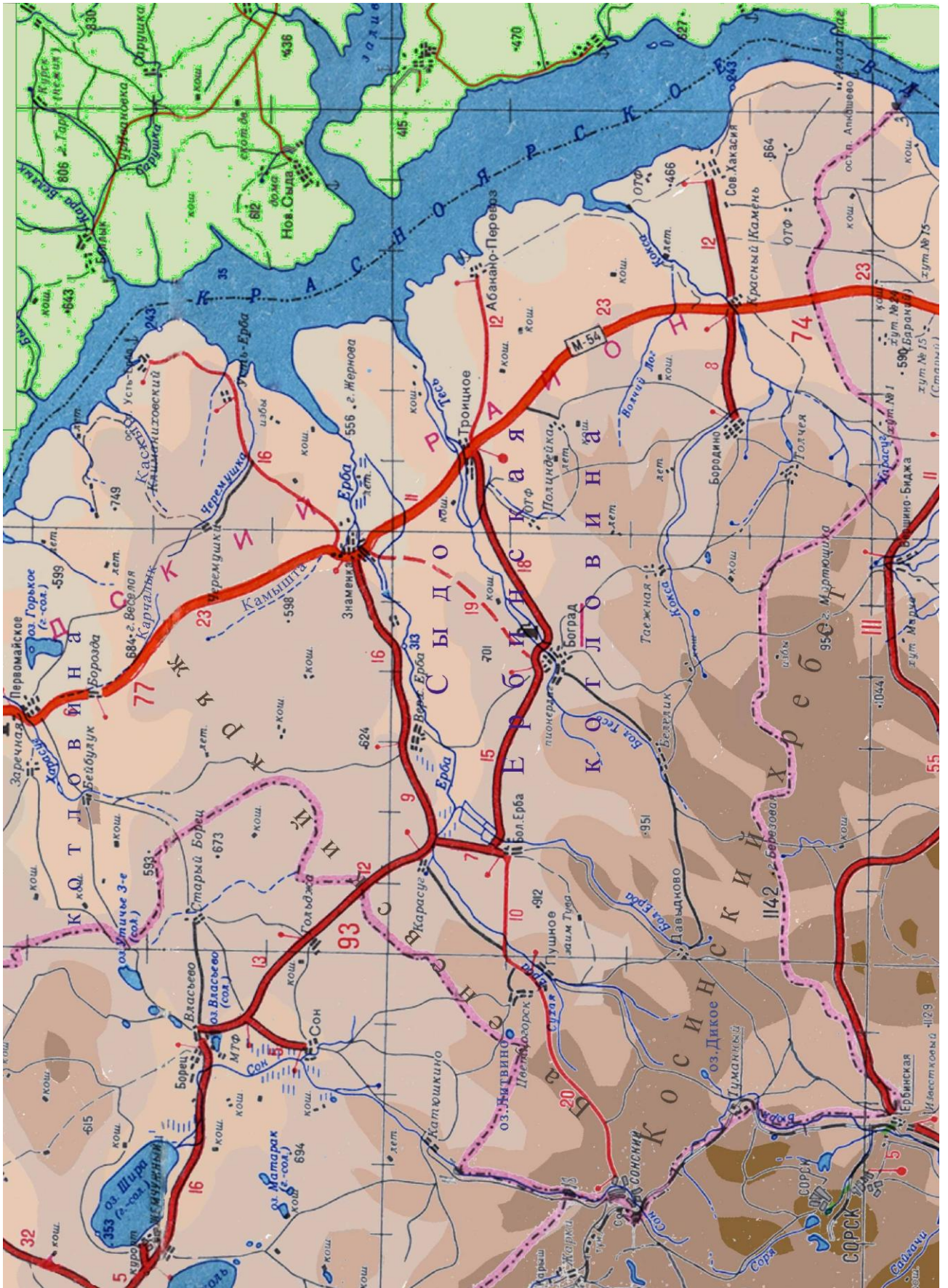


География Богградского района

Картосхема рельефа Богградского района (север)

География Богградского района

Картосхема рельефа Богградского района (юг)



География Богградского района

Богградский район расположен в пределах Чулымо-Енисейской и Сыдо-Ербинской котловин, разделен отрогами Батеневского кряжа. На западе впадина окаймляется Батеневским кряжем и Косинским хребтом с юга. На севере холмисто-грядовый рельеф отделяет Богградский район от Ширинского района. Узкой полосой на юге Сыдо-Ербинская впадина переходит в Абаканскую, а с востока омывается водами Красноярского водохранилища.

Большую часть района занимает грядовый, куэсто-грядовый рельеф с характерными средними высотами 480-500 м. Территория расчленяется широкими долинами маловодных рек Ерба и Тесь на глубину до 200-250 м.

Юго-западная часть района резко отличается от общего рельефа наибольшими высотами, т.к. Батеневский кряж и Косинский хребет – это самые восточные отроги Кузнецкого нагорья.

Максимальная высота Батеневского кряжа 814 м. (гора Ызых, т.е. очень высокая), а максимальная точка Косинского хребта 1142 м. (гора Березовая). По всей территории местами встречаются изолированные горные массивы, не превышающие 700 м.

Рельеф района в западной части низко-горный, вытянут с запада на восток с постепенным поднятием к востоку как у Батеневского кряжа, так и у Косинского хребта. Минимальная высота – это уровень Красноярского водохранилища и зона затопления, которая является подводным рельефом водохранилища.

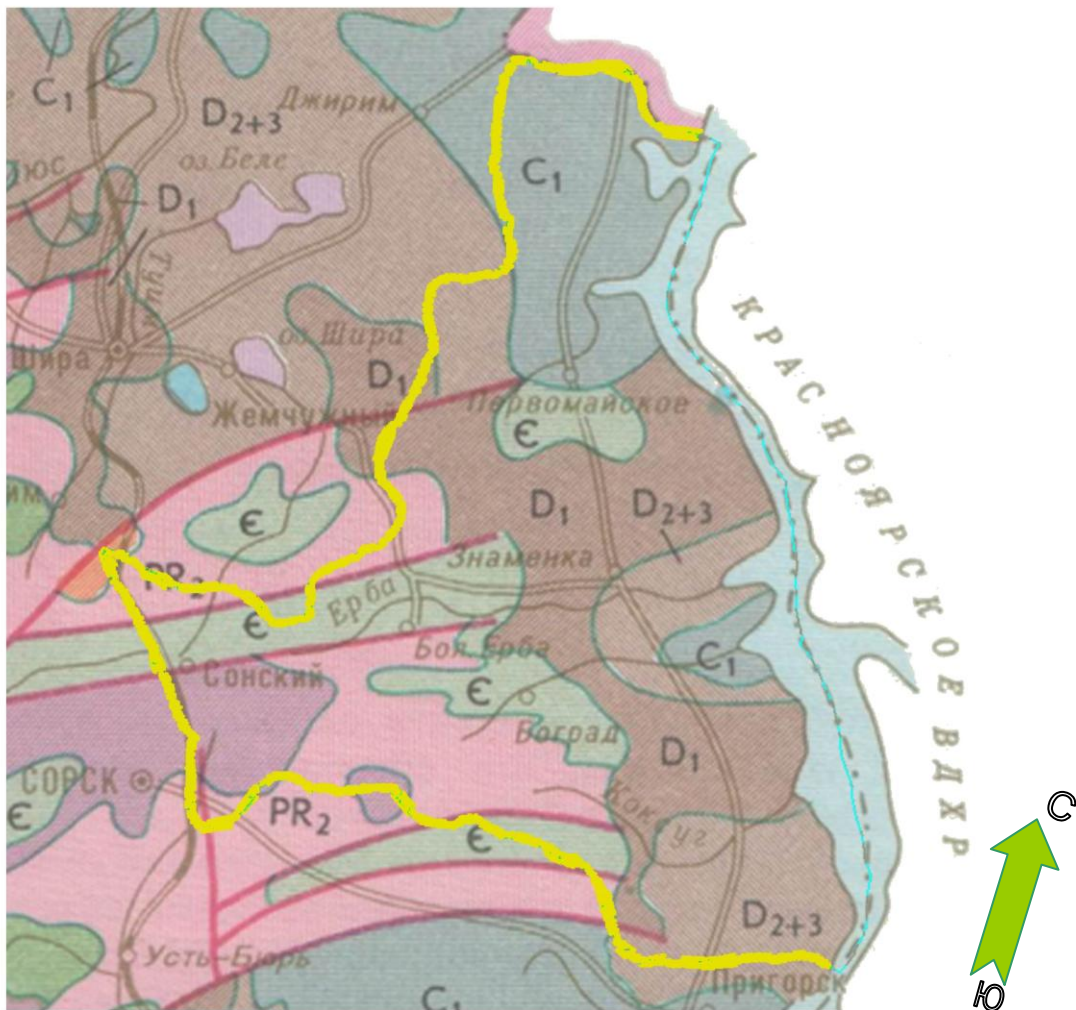


Куэсто-грядовый рельеф района (окр. Сов.Хакасии)

Геологическое строение

Сложение горных пород, их минеральных частиц, обломков пород в земной коре происходило в разное геологическое время. В верхнем протерозое (рифее) происходило накопление вулканогенных, терригенных отложений (доломиты, известняки, скопления фосфоритов). Отложения этой системы расположены в западной части вдоль Косинского хребта и Батеневского кряжа. Отложения кембритской системы прослеживаются в толщах осадочных пород долины р. Ерба, а также между п. Большая Ерба и с. Боград. В этот период происходило наступление моря на всю Сибирскую платформу (трансгрессия), в результате чего образовались морские осадочные породы. Мощность залегающих местами достигает от 500 до 1000 м. В девонскую систему происходило даль-

География Богградского района



Q Четвертичная система	PR₂ Верхний протерозой (рифей)
P Пермская система	T Долериты триаса
КАМЕННОУГОЛЬНАЯ СИСТЕМА	
C₂₊₃ Средний + верхний отделы	D₁ Щелочной комплекс нижнего девона
C₁ Нижний отдел	P₂ Граниты, плагиограниты, гранодиориты
ДЕВОНСКАЯ СИСТЕМА	
D₃ Верхний отдел	P₂₁ Габброиды
D₂₊₃ Средний + верхний отделы	P₂₂ Серпентиниты, перидотиты
D₁ Нижний отдел	— Тектонические нарушения
S Силурийская система	
O Ордовикская система	
E Кембрийская система	
Y-C₁ Венд-нижне-кембрийский комплекс	

ГЕОХРОНОЛОГИЧЕСКАЯ ТАБЛИЦА

Группа	Длительность, млн. лет	Система	Длительность, млн. лет
Кайнозойская KZ	67	Четвертичная Q	0,75
		Неогеновая N	25
		Палеогеновая P	41
Мезозойская MZ	165±10	Меловая K	70
		Юрская J	55-58
Палеозойская PZ	330	Триасовая T	40-45
		Пермская P	45
		Каменноугольная C	65-70
		Девонская D	55-60
		Силурийская S	35
		Ордовикская O	60-70
Протерозойская группа PR			2100 ± 100
Архейская группа AR			более 1800

Геологическая карта Богградского района

нейшее накопление красноцветных песков, глин, известняков как органического, так и химического происхождения. Слои девонской системы залегают вдоль водохранилища до Первомайска. Северная часть района сложена породами каменноугольной системы нижнего отдела – период накопления углей.

География Богградского района

Тектоника района

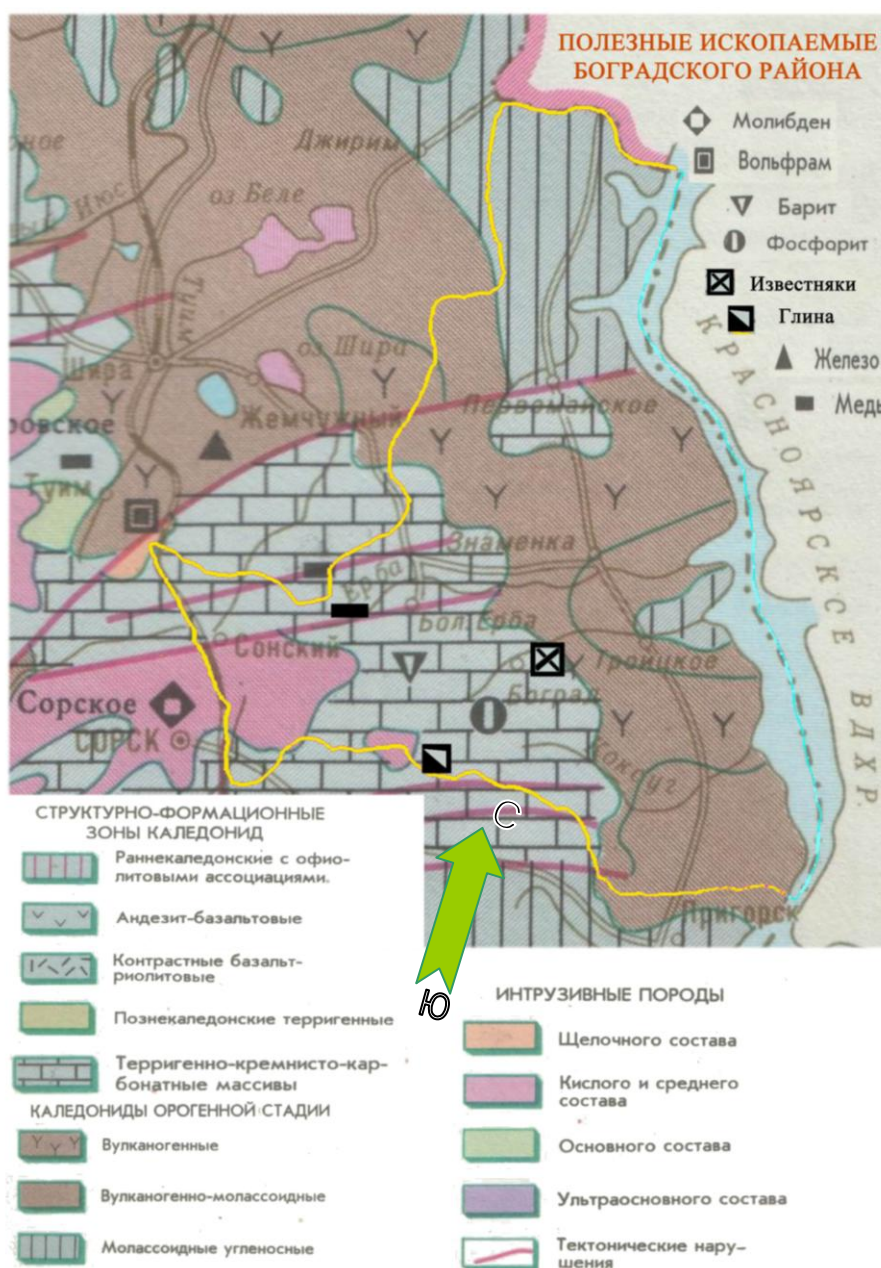
Минусинская впадина сформировалась на стыке Восточного, Западного, Кузнецкого Алатау на раннекаледонском основании. Формирование каледонид происходило в палеозойскую эру (от кембрийской до девонской системы). В результате складчатых движений горы докембрийской и начала палеозойской эры были разрушены. Новые тектонические движения создали ныне действующие складчато-глыбовые горы юга Сибири, которые соответствуют поднятиям, а межгорные котловины (как Минусинская) местам опущения с разрушенными каледонидами. На территории района вдоль Батеневского кряжа и Косинского хребта, а также севернее Батеневского кряжа проходят линии тектонического разлома.

На современном этапе геологического развития территория района медленно поднимается. Об этом свидетельствует то, что район расположен в зоне 5-6 балльного землетрясения.

Полезные ископаемые

Полезные ископаемые в районе размещаются соответственно геологическим законам. На территории равнинного характера залегают месторождения осадочного происхождения морских отложений (пески, глины, известняки, мел и т.д.), а рудные полезные ископаемые приурочены к районам с горным рельефом и тектоническими разломами.

Так как район расположен в Сыдо-Ербинской и Чулымо-Енисейской котловинах, которые не подверглись новым тектоническим поднятиям, то и полезные ископаемые в мощных толщах осадочного слоя по происхождению относятся к карбонатной группе (известняки, доломиты, мергели – продукты древних морей). Выход известняков на поверхность



земной коры обнаружен в районе с. Давыдково. В советское время шла добыча извести. Известняки применяются в качестве строительного материала, удобрения, в цементной промышленности, в металлургии, в качестве флюса.

Юго-западнее с. Боград обнаружены залежи фосфоритов, которые образовались в верхнем протерозое. Это сравнительно новый для Хакасии вид химического сырья. Применяется в производстве фосфорных удобрений. Барит приурочен к вулканогенной кремнистой формации, относится к осадочным.

В районе п. Толчая был обнаружен в 80-е годы барит ($BaSO_4$) или тяжелый шпат, ошибочно принятый первоначально за витерит ($BaCO_3$). В 1980-81 г.г. были исследованы 3 пробы, взятые с Главного рудного тела. Пробы исследовались на заводе «Сибэлектросталь». В результате выявлено, что в месторождении имеется 2 типа руд: 1) собственно баритовые руды, представлены в основном баритом Ва (металлический барит, 95%); 2) карбонатно-баритовые, представленные баритом (75-95% содержания бария) и барито-кальцитом (40-70% содержания бария). Баритокальций от доломита и кальцита отличается более высокой твердостью.

Где же применяется этот вид полезного ископаемого в народном хозяйстве? **Металлический барий** на практике применяется очень ограниченно из-за его высокой химической активности и радиоактивности, а вот его соли применяются во многих производствах. **Карбонат бария** – в стекольном и керамическом производстве. **Сульфат бария** – для получения красок и высококачественной бумаги; как утяжелитель для буровых. **Нитрат бария** и **хлорид бария** – в пиротехнике. **Титанат бария** – один из важнейших сегнето- и пьезо-электриков. **Барий** в небольших количествах используется в металлургии меди и свинца для их раскисления, очистки от серы и газов. Добавка бария к свинцу увеличивает твердость сплава, который применяется для типографических шрифтов. **Кристаллы ниобата** – в лазерной технике. **Тяжелый шпат** $BaSO_4$ применяется при рентгеновских исследованиях как контрастное средство. Главное рудное тело имеет форму линзы, длиной 387 м. и мощность 25-80 м.

Медь. В природе медь содержится в руде (халькопирита, медного колчедана, малахита). В Богградском районе есть месторождения медного колчедана. Особенность этой руды в том, что содержится его очень мало в руде – 0,7 – 6%. Медная руда была обнаружена на северных склонах Батеневского кряжа в местах разлома. На их основе в 1908 году работал медный рудник «Юлия». С 1913 – 1916 г.г. завод выплавлял до 20 000 пудов меди и принадлежал синдикату «Медь». Медь везли от с. Ербы до устья реки и по Енисею до Красноярска, а оттуда в Москву по железной дороге. Богградская медная руда содержит 5% меди (это качественные руды). В настоящее время разработка не ведется. В Хакасию специально приезжали в начале XX века знатоки горного дела и определили процентное содержание меди в руде.

В районе также залегает много полезных ископаемых строительного назначения (пески, глины и т.д.), но их добыча не ведется. Качество глин и песков разное. Кроме перечисленных полезных ископаемых, имеются также подземные воды – это Богградское месторождение. Из 10 обнаруженных в Хакасии месторождений одно находится в Богградском районе.

Богградское месторождение расположено в 2,5 км. от Богграда. Относится к сложным, в закарстованных слоях, приурочено к среднерифейским, кембрийским карбонатным отложениям. Прилегает к русловой части р. Тесь на протяжении 1,3-1,5 км., шириной 500 м. Глубина залегания неодинаковая, зависит от рельефа (от 22,7 до 60 метров и

География Богградского района

более). Подземные воды предназначены для водоснабжения с. Боград. Назначение – хозяйственно-питьевое. Эксплуатационные запасы – 7,2 тыс. м³/сутки. На данное время не используются, хотя утверждены к использованию Министерством по ресурсам 04.02.93 г.

Своеобразное сочетание полезных ископаемых Богградского района дает возможность для развития небольших производств как в химической, так и в металлургической отраслях. Но при производстве данных видов сырья необходимо помнить, насколько они вредны для окружающей среды:

- 1) Производство меди сопровождается выделением серы. Попадая в атмосферу, она может быть опасна прежде всего для дыхательных путей. Поэтому у крупных медеплавильных заводов всегда есть «попутчик» - химическое предприятие по переработке серы.
- 2) Производство фосфора дает летучую пыль, так же опасную как для человека, так и для природы.
- 3) Производство бария опасно не только солями (для почвы, воды), но он также радиоактивен.

Практическая работа «Определение по физической карте крупных форм рельефа (равнин и гор), обозначение их на контуре»

1. Обозначить на контурной карте:

а) Батеневский кряж – максимальную высоту в нашем районе – 814 м.

г. Ызых;

б) Косинский хребет – с максимальной точкой 1142 м. – г. Березовая;

2. Изолированные горные массивы определить по их высотам, имеющимся на контурной карте:

662 м. – г. Глядень (в северной части);

684 м. – г. Веселая (в средней части);

556 м. – г. Жернова (южная часть района);

527 м. – г. Худая;

664 м. – г. Оглахтаг.

3. Закрасить долины рек соответственно шкале высот.

4. Дать описание куэст (из физико-географического словаря) и сделать зарисовку куэстообразной формы рельефа окрестных возвышений.

5. Описать горные породы, расположенные в окрестностях вашего поселка (по типовому плану).

4. Климат и погода Богградского района

Климат Богградского района резко континентальный умеренного пояса. Этот климат отличается постоянным господством континентального воздуха умеренных широт. Он характеризуется малой облачностью, скудными атмосферными осадками.

Основной климатообразующий фактор, определяющий климат район - специфика географического положения. Зависит климат и от особенностей рельефа: «климатическая тень от Кузнецкого Ала-Тау», район расположен на его восточных отрогах и расчленен Батеневским кряжем на северную и южную части.

В районе преобладают юго-западные ветры. Сильные ветры характерны для весеннего периода, они нередко приводят к возникновению пыльных бурь. Открытость

География Богградского района

территории с севера способствует проникновению арктического воздуха. Зимой большую роль играет Сибирский антициклон, его также называют Азиатским максимумом.

Зимой стоит чаще всего ясная, сухая и порой очень морозная погода. Зима мало-снежная. Почва сильно промерзает. Она подвержена морозному выветриванию. Средняя температура января -19°C , в юго-западной части района (станция Сон) в январе -15°C .

Лето умеренно ясное, с небольшим количеством осадков. Средняя температура июля $+20^{\circ}\text{C}$ (таблица 1).

Таблица 1. Среднемесячная температура воздуха

Название метеостанций	январь	февраль	март	апрель	май	июнь	июль	август	сентябрь	октябрь	ноябрь	декабрь
Шира	-18,8	-17,8	-10	+0,7	+8,6	+14,8	+17,6	+14,8	+8,7	+1,2	-9,7	-16,2
Первомайское	-20	-20	-11,8	-1	+8,9	+14,9	+18	+15,3	+8,6	-1	-10,2	-18,2
Уйбат	-18,8	-17	-9,5	+0,9	+8,4	+14,6	+17,3	+17,3	+8,2	0,2	-9,9	-16,7
Хакасская	-21,5	-20	-19,5	-2,1	+10	+16,5	+19,4	+16,5	+9,9	+1,2	-10	-18,4
Бея	-16,8	-15,2	-7,8	+2,3	+9,7	+15,5	+18,2	+15,5	+9,3	+1,4	-8	-14,6
Аскиз	-18,1	-16,9	-9,1	+1,9	+9,5	+15,9	+20,4	+17,8	+10,1	+2	-8,3	-15,3
Таштып	-18,4	-16,4	-8,9	+1,2	+8,9	+14,8	+17,2	+19,8	+8,4	0,8	-8,8	-15,8

Летом выпадает 60% осадков, общее количество осадков 300-350 мм. Основная часть осадков приходится на теплый период года. Более увлажнены северная и юго-западная части района. Минимальное увлажнение в восточной части района (с. Советская Хакасия, с. Троицкое) (таблицы 2,3).

Таблица 2. Среднегодовое количество осадков (мм)

Название метеостанций	Январь	Февраль	Март	Апрель	Май	Июнь	Июль	Август	Сентябрь	Октябрь	Ноябрь	Декабрь	Годовое	Зима	Лето
Шира	5	5	5	15	27	54	77	61	34	12	11	8	312	32	280
Первомайск	5	5	5	18	28	57	82	65	37	14	13	7	336	35	301
Уйбат	4	4	4	8	18	52	66	47	22	8	7	5	245	24	221
Хакасская	5	5	5	10	31	51	61	54	38	21	10	9	300	34	266
Бея	7	8	10	20	41	61	81	64	39	20	17	11	382	53	329
Аскиз	7	8	10	18	34	55	88	55	34	16	16	11	332	52	280
Таштып	8	7	9	27	49	69	84	68	41	30	22	11	425	57	368

Таблица 3. Выпадение осадков 9 (мм) (по данным Богградского государственного сортучастка за 5 лет)

Месяц	1997 год	1998 год	1999 год	2000 год	2001 год
Январь	12,8	3,1	16,8	0	4,3
Февраль	6,7	3,2	0	4,9	5,5
Март	7,1	21,1	3,2	7,9	14,6

География Богградского района

Апрель	11,2	0,6	6,2	24,0	6,1
Май	20,8	9,7	10,2	75,2	18,0
Июнь	41,4	84,4	26,2	45,5	109,8
Июль	31,6	53,6	14,2	78	62,7
Август	56,4	14,2	75,4	57,4	46,7
Сентябрь	9,8	22,4	24,4	25,2	35,3
Октябрь	32,8	15,5	18,2	6,4	8,5
Ноябрь	0,7	16,2	0,9	12,3	10
Декабрь	7,3	4,2	7	10,3	12,4

Зима длится с середины октября до конца марта. Солнце опускается еще ниже над горизонтом. Дни становятся совсем короткими.

Весна и осень – 1 – 1,5 месяца. Безморозный период длится от 90 до 120 дней, вегетационный – от 146 до 162 дней. Коэффициент увлажнения – 0,4 – 0,5. Жаркое лето в условиях своевременного выпадения осадков позволяет выращивать зерновые, овощные культуры, плодовые кустарники.

Большое влияние на климат оказывает ветровой режим, от которого в немалой степени зависит не только распределение осадков, но и произрастание растений.

В апреле – мае дуют сильные ветры, что приводит к иссушению верхних слоев почв, разрушению пахотного горизонта. Так, в 1988 году с полей района было вынесено 60 тонн гумуса.

Для того, чтобы предотвратить негативные последствия засух, пыльных бурь, необходимо составлять прогноз погоды, а также проводить специальные мероприятия (посадка лесных полос), использовать современные способы обработки почвы.

При сельскохозяйственном освоении необходимо учитывать сильное морозное выветривание, т.к. зимы бесснежные, сильную ветровую эрозию и довольно низкий коэффициент увлажнения.

Вопросы и задания:

1. Рассчитать коэффициент Богградского района.
2. В каком климатическом поясе расположен Богградский район? Поясните.
3. Дайте оценку агроклиматических ресурсов Богградского района.

Практическая работа «Анализ температурного режима, вычерчивание графика хода температур и диаграммы осадков»

Задание:

Начертите график хода температур, диаграмму осадков.

5. Внутренние воды

Реки, озера, болота, подземные воды, ледники, вечная или многолетняя мерзлота, искусственные водохранилища и пруды, каналы – все это внутренние воды или воды суши.

Внутренние воды Богградского района представлены реками, озерами, водохранилищами, болотами и выходами грунтовых вод, имеют для него большое хозяйственное

География Богградского района

значение. Гидрографическая сеть (Картосхема рельефа Богградского района) отличается неравномерностью. Рек больше всего в центральной и южной части района. Крупных рек нет, малых насчитывается более 21 с длиной более 10 км. составляет 594 км. Среди них Ерба (89 км.), Тесь (63 км.), Кокса (59 км.), Карасук (37 км.).

Большая часть рек принадлежит к бассейну р. Енисей, а транзитная р. Сон впадает в бессточное оз. Шира. Горы Батеневского кряжа и Косинского хребта, конденсируя на своих высотах массы атмосферной влаги, питают реки района. По характеру стока реки Богградского района можно разделить на горно-степные и степные.

Крупнейшая река Енисей (транзитная) в настоящее время представлена на территории района водохранилищем протяженностью 119 км., площадью до 2 тыс. км², глубиной до 50 м. Ширина в самом широком месте достигает 15 км.

Самая длинная река в районе Ерба. Она начинается с водораздельного Косинского хребта у места его смыкания с Батеневским кряжем двумя истоками – Сухая Ерба и Большая Ерба. Ее длина, считая от истока Сухая Ерба, достигает 89 км. Ширина 2-10 метров и глубина 0,5 – 1 метр. Ерба имеет в основном северо-восточное направление, впадая в Енисей ниже с. Знаменка. В Сыдо-Ербинской котловине она приобретает черты типичной длинной реки с извилистым руслом. Течение становится спокойным, река несет и отлагает большое количество аллювиальных наносов. По характеру своего режима Ерба относится к группе горно-степных рек. Река Ерба образует по обеим берегам Приербинскую равнину, которая в средней части имеет заболоченную пойму шириной в 200-400 м.

К группе горно-степных рек, у которых истоки находятся в горах Батеневского кряжа и Косинского хребта, относятся Тесь, Кокса, Сон. В верхнем течении такие реки имеют быстрое течение, каменистое дно. Долины рек узкие, но удобные для прокладки дорог и размещения поселений. При выходе из гор в Сыдо-Ербинскую котловину они становятся более спокойными, и долины расширяются.

К степным рекам относятся Карасук, Камышта, Черемушка, Волчий Лог и другие. Начинаются из грунтовых источников, выходящих по склонам невысоких холмов и сопок.

Все реки имеют смешанное питание с преобладанием снегового. Снеговое питание составляет около 50%, дождевое около 30%, остальное – подземное. Для рек района характерны следующие черты режима: весной во время снеготаяния проходит короткое половодье с высоким подъемом воды. Летом уровень воды хотя и падает, но не резко, и реки продолжают оставаться многоводными, причем время от времени расходы в них возрастают в связи с прохождением дождевых паводков. Зимой во время ледостава реки переходят исключительно на грунтовое питание, уровень и их расходы снова становятся незначительными. В первой половине ноября на всех реках устанавливается ледостав, продолжительность которого 150-160 дней. При сильных морозах реки в степной зоне промерзают до дна, при этом образуются наледи. В результате сток прекращается или идет только в подрусловых наносах. Вскрытие рек ото льда начинается во второй половине апреля.

По химическому составу речные воды в основном гидрокарбонатные, кальцевые. Минерализация воды изменяется как в течение года (весной она минимальная и максимальна зимой), так и от истоков к устью.

Озера. На территории Богградского района разбросаны лишь единичные, малые и неглубокие озера: Базандаевское, Дикое, Литвиново, Горькое (соленое). Последнее от-

География Богградского района

личается повышенной минерализацией. На дне озера имеются слои целебной грязи, которая поставлялась на курорт «Шира». Рыбопромысловое значение озер невелико. К числу рыбопромысловых можно отнести только Енисейское водохранилище. Замерзают озера в конце октября - начале ноября, вскрываются в конце апреля - начале мая. В связи с ирригационным строительством в районе созданы искусственные водоемы, которые представлены прудами в селах. Реки и озера Богградского района в судоходстве, кроме р. Енисей, не используются.

Кроме рек и озер, хозяйственную ценность представляют и источники **грунтовых вод**. Они особенно нужны для снабжения питьевой водой населенных пунктов и скота, полива полей. В местах тектонических нарушений подземные воды выходят на земную поверхность, образуя родники и источники. Минеральные воды (родоновые) находятся у п. Туманное и используются в лечебных целях на курорте «Туманное».

Болот в Богградском районе немного. Они расположены в средней части пойм рек Ерба и Тесь. Все они относятся к низинным болотам. Наблюдается характерная кочковатость. Болота используются для сенокосных угодий и пастбищ. Торфяных болот нет.

Невозможно представить себе жизнь и происходящие в природе процессы без участия воды. Люди уже не думают о том, что водные ресурсы безграничны. Но загрязнение рек и водоемов продолжается: аварийные сбросы из канализационных сетей, сплавы древесины по рекам, промышленные выбросы, хранение на берегах удобрений и ядохимикатов.

Как мы видим, есть много способов загрязнения вод. Но жизнь на Земле невозможна без воды. Давайте сделаем все возможное, чтобы как можно бережнее и экономнее расходовать этот ничем не заменимый ресурс.

Практическая работа «Нахождение на контуре рек и озер, составление полной характеристики одной из рек (р. Ерба)»

Задание:

1. Назвать и показать реки, озера района.
2. Дать описание реки Ерба по следующему плану:
 - а) исток, устье;
 - б) направление, протяженность;
 - в) режим, питание реки;
 - г) хозяйственное значение.

6. Почвы

Типы почв. Почвенный покров Богградского района представлен следующими типами почв: чернозем обыкновенный, чернозем карбонатный, чернозем выщелоченный, чернозем южный, чернозем солонцеватый, чернозем горный, чернозем типичный, лугово-карбонатный, темно-серый оподзоленный, лугово-болотный, солонцовый, неразвитый. По степени содержания гумуса черноземные почвы Богградского района делятся на слабогумусные, малогумусные, среднегумусные, высокогумусные и тучные (таблица 1).

Таблица 1. Содержание гумуса в почвах Богградского района (обследование 1994 г.)

Средний %	Хозяйства	Площадь пашни	% содержания									
			0-2		2-4		4-6		6-8		8 и более	
			га	%	га	%	га	%	га	%	га	%
6,0	Бородинский	14045	424	3	4494	32	8146	58	981	7	-	-
8,2	Белеликский	6961	-	-	967	14	607	9	1954	28	3433	49
6,8	Карасукский	15339	246	2	248	2	3800	25	8686	57	2359	14
5,3	Сарагашский	17142	227	1	4752	28	6184	36	4753	28	1209	7
5,4	Первомайское	28857	270	1	6420	22	20177	70	1786	6	204	1
4,3	Сов. Хакасия	15080	-	-	679	4	9276	59	5515	36	210	1
5,9	Троицкий	14839	-	-	156	1	7537	51	7007	47	139	1
5,6	Знаменское	18219	-	-	516	3	12915	71	3910	22	878	4
5,9	По району	131082	1167	7	18239	14	68642	53	34602	26	8432	6

Наиболее высокое содержание гумуса отмечается в почвах в окрестностях сел Большая Ерба и Троицкое. На плодородие почв большое влияние оказывает также почвенная фауна – микроорганизмы, членистоногие (например, медведки, клещи, многоножки) и млекопитающие (кроты, полевые мыши, суслики).

Важное значение имеет механический состав почвы (песчаная она или глинистая), а также ее структура. Благодаря рыхлой структуре, почва легко впитывает атмосферные осадки и обогащается кислородом.



В пределах Богградского района отмечается большое разнообразие почв по характеру почвообразующих пород. Почвообразующими породами на территории района служат элювиальные и делювиальные отложения. Гумусовый горизонт черноземов отличается благоприятными водно-физическими свойствами, имеет хорошую зернистую структуру, влагоемкость и водопроницаемость.

Почвенный покров района изменяется в соответствии с особенностями рельефа. В северной и западной частях района преобладают бурые и лесные почвы. В центральной и южной частях распространены слабовыщелоченные черноземы. Часть территории занимают луговые и недоразвитые почвы.

Площадь сельскохозяйственных угодий нашего района составляет 233,2 тыс. га (на 01. 03.2002 г.), из них пашни составляют 114,8 тыс. га, орошаемые земли – 2444 га, кормовых угодий – 118,4 тыс. га.

Минерализация почв.

Для получения ежегодных высоких урожаев и улучшения физических свойств почвы необходимо создать соотношение питательных веществ. Особое значение имеет рациональное применение органических и минеральных удобрений. В 2000 году в почву было внесено 1,32 кг удобрений на 1 га пашни. Этого количества явно недостаточно. Содержание гумуса, как главного показателя плодородия, снизилось на 19%. Уменьшение гумуса, подвижного фосфора и обменного калия способствует снижению плодородия почв района.

Таким образом, значительная часть земель нуждается в систематическом внесении всех видов удобрений. При сохранении такого положения в течение ряда лет может начаться процесс деградации почв.

Радиоактивность почвы.

Чтобы определить радиационную опасность радиоактивных загрязнителей, необходимо иметь сведения об уровне естественного радиационного фона. Естественный радиационный фон Богградского района составляет в среднем 10,7 мкр/ч. Санитарной нормой естественного фона Хакасии является 30 мкр/ч.

Вопросы и задания:

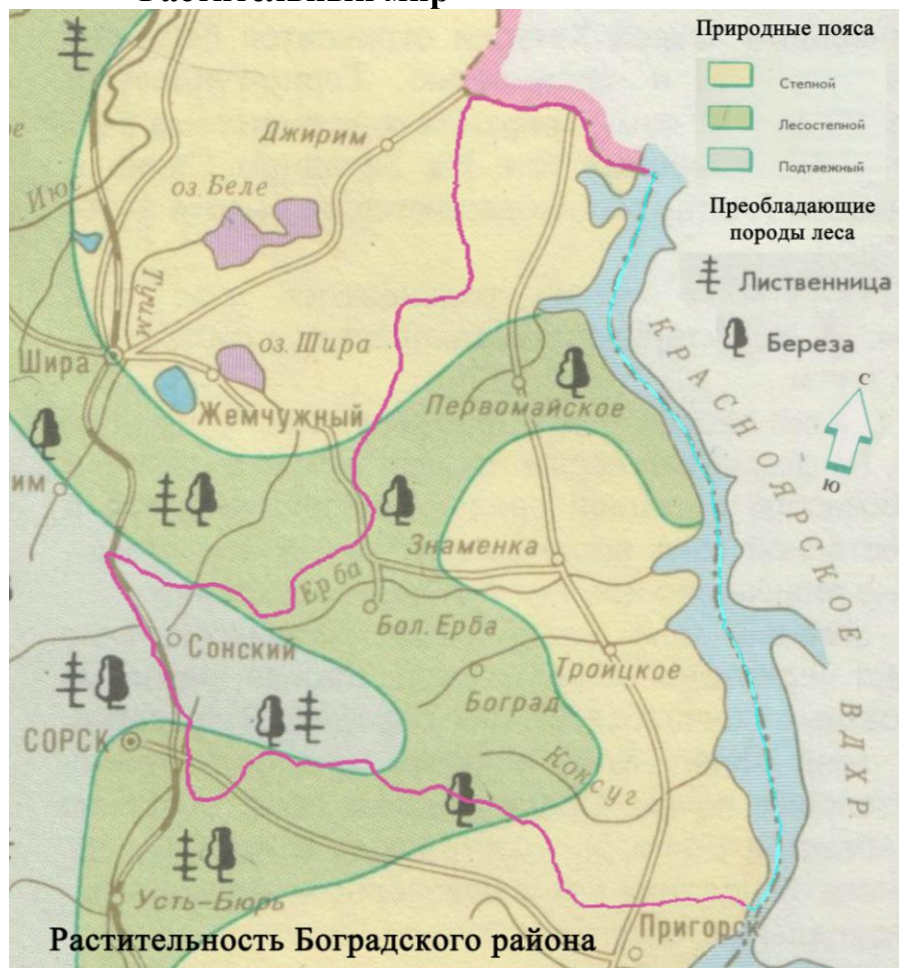
1. На какие группы делятся черноземные почвы по содержанию гумуса?
2. Предложите меры по охране и восстановлению плодородия почв района.

7. Растительный и животный мир. Природные зоны.

Растительный мир

В Богградском районе хорошо выражены три природных (растительных) пояса: степной, лесостепной и подтаежный. Растительность изменяется как по природным поясам, так и по вертикальным, а также в зависимости от состава подстилающих пород и микроклиматических различий.

Степи покрывают 29,5 % всей площади. Приурочены степи к Чулымо-Енисейской и Сыдо-Ербинской котловинам. Степные котловины характеризуются резко континентальным климатом с коротким жарким летом и холодной продолжительной зимой. Безморозный период



География Богградского района

здесь 95-105 дней, а годовая сумма осадков – 300-350 мм. Степная растительность отличается мозаичностью состава. В приенисейской полосе на южных черноземах легкого механического состава распространены настоящие степи. Растительность представлена мелкодерновыми злаками, осоками. Крупнодерновинные степи занимают более увлажненные места с обыкновенными и южными черноземами. Растительный покров густой и высокий, состоит из злаков – ковылей, овсеца, мятликов.

Ученые отмечают, что в приенисейских степях 28 видов растений – эндемики. В подтаежных районах развиты ирисовые разнотравные злаковые луговые степи. Множество яркоцветущих растений придают удивительную красочность луговым степям. «На нашей планете нет ландшафта, который по многообразию красок сравнится бы со степью. Буро-желтый ранне-весенний цвет степи на глазах превращается в зеленый, который впоследствии сменяется на желто-синий. Это расцвели первоцветы, ирисы. В мае-июне степь становится белой от ковыля и малейшее дуновение ветерка создает впечатление морского пейзажа. В это время степь наиболее красочна. Как искусственно сотканный ковер она окрашена в желтые, синие, фиолетовые, розовые, белые тона. К июлю степь приобретает желтовато-бурый оттенок с вкраплениями рубиново-красных пятен цветущей саранки. К осени степь становится соломенно-желтой и лишь местами разбросаны сиреневые островки астры альпийской» (Ю.И. Кустов).



К вершинам гор и южным крутым склонам приурочены сообщества каменистых степей. Здесь встречается остролодочник заключающий – растение-эндемик, занесенный в Красную книгу России и Хакасии.

Лесная растительность покрывает склоны Батеневского кряжа и Косинского хребта. Господствуют березовые леса на северных склонах с серыми лесными дерново-подзолистыми или выщелоченными черноземами. Отдельные рощи вклиниваются в степи, образуя островные леса – "березовые перелески". Самые распространенные березы – береза бородавчатая и пушистая. Первую тянет к сырости, поэтому название ей "болотная", "черная", "глухая". Вторая любит свет, песчаные почвы и зовется чистухой. Береза – почвообразующая порода. Опад ее, разлагаясь, обогащает почву перегноем (гумусом). Относительная нетребовательность к климату и почве, быстрый рост, легкое возобновление, почвообразующая способность, ценная древесина делают березу важным объектом в лесном хозяйстве.



Береза – символ России. Она воспета в стихах и песнях. Образ этого дерева русский человек хранит в своем сердце, оказавшись вдали от Родины – будь то житель Подмосковья или Карелии, Сибири или Камчатки. Березовые ветки – в рисунке герба Хакасии. Еще на заре своей юности русские научились добывать себе своеобразную одежду-материю. Для этого они использовали тонкую березовую кору – бересту. Тонкая, эла-

стичная, как прорезиненная, береста шла на обшивку лодок, покрытия жилых построек, изготовление посуды, ремней, лаптей. И сейчас в обиходе шкатулки, портсигары, туески, пестери (прародители современных рюкзаков). Часто они раскрашены, отделаны теснением, прорезью, оплеткой. Создание этих предметов – настоящее искусство, показывающее смекалку, умение и тонкий художественный вкус русского народа.

Издавно в березовых лесах собирают березовый сок. Весной это неплохой заменитель овощей и фруктов. Не раз в трудные годы березовый сок спасал от золотухи, цинги.

Белоствольные березовые леса – приют для редких видов растений – северных орхидей. В наших лесах 2 вида – венерин башмачок обыкновенный и башмачок крупноцветковый, занесенные в Красную книгу России и Хакасии.

Название "венерин башмачок" объясняет легенда: "Бежала-бежала красавица и обронила башмачок – красивый, золотой с красно-коричневыми ленточками и превратился он в прекрасную орхидею». Во многих странах мира орхидею так и называют венерин башмачок, дамская туфелька, девичий башмачок. Даже ее научное латинское название дословно переводится как туфелька Киприды (так на острове Кипр звали богиню красоты Венеру.).



Подлесок березового леса представлен кустарниковой растительностью. Это заросли из спиреи средней, зверобоелистной, кизильника черноплодного, желтой акации, шиповника коричневого, боярышника. Хорошо развит травостой, образуя сообщества лесных лугов.

Леса, покрывающие склоны Косинского хребта на юго-западе на высоте 400-600 метров, называют подтайгой. Восточные, менее увлажненные склоны заняты в основном лиственнично-березовыми лесами с примесью ели и сосны обыкновенной – светлохвойными. Лишь самая западная часть этой горной системы на высоте 700-1000 метров занята тайгой из пихты, кедра, сосны. Это темно-хвойные леса.

В подтаежном районе климат умеренно-континентальный. Здесь более теплая зима, но холодное лето. Безморозный период короче, а количество осадков больше (350-400 мм.).

"Королева" светло-хвойных лесов – лиственница. В мире известны 25 видов лиственниц. У нас встречаются лиственница даурская и сибирская. Выносливое дерево переносит морозы и степной зной, быстро растет. Научившись сбрасывать листву каждый год, она увеличила свою выносливость. Узловатые веточки покрываются дымкой листочков-иголок, которые превращаются в нити елочной мишуры.



Пожелтевшие осенью хвоинки кажутся хилыми. На самом деле в них много витаминов, микроэлементов. Падает листва, и все это добро переходит в почву. Оттого-то и любят цветы светлые, лиственничные леса, а цветы любят пчелы, летающие за взятком. Славу лиственницы составляет древесина – твердая, гвозди не лезут в нее, ломаются. Чемпион прочности. Стойкость к гниению сделали лиственницу незаменимым материалом для рудничных стоек, шпал, оконных рам (например, в Зимнем дворце). В 1864 году в Тю-

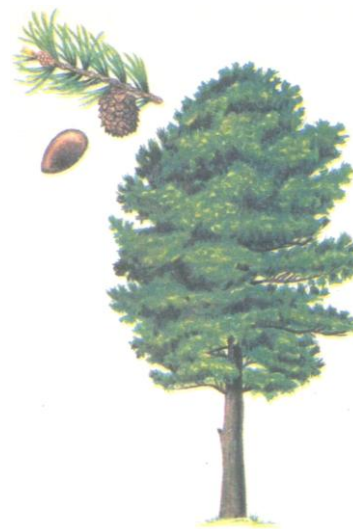
мени проложили водопровод, трубами для которого служили выдолбленные лиственные стволы, сохранившиеся до наших дней. Причина прочности – высокое содержание в дереве смолистых веществ.

Ель любит простор, хорошие почвы. Хочешь узнать погоду, взгляни на ветки и хвою ели. Если к влаге - они напрягаются, расправляются, топорщатся кверху, а на сухь - поникают. О том же сообщает еловая шишка. Она как живая – то оцетинивается, как еж, то пригладит свои чешуйки.

Древесина ели обладает особым свойством. Она идет на изготовление корпусов музыкальных инструментов, радиоаппаратуры. Рояль, гитара, скрипка – все обязаны своей славой ели. Еловый брус-корор не один век служит в строительстве барж.

Пихта – самое теневыносливое дерево таежной зоны. Древесина пихты мало пригодна в качестве строительного материала. Но из пихтовой смолы получают так называемый канадский бальзам, а из хвои – эфирные масла. В семенах содержатся жирные масла, годные для производства высококачественных лаков, а в молодых ветках – пихтовое масло, обладающее бактерицидными свойствами.

Сосна сибирская – кедр пользуется большой известностью. Кедровые орешки – главная достопримечательность этого дерева. Наравне с самыми дорогими товарами вывозились они во многие страны еще при Иване Грозном. Как только люди не называют сосну сибирскую: хлебное дерево, зеленая корова, дерево-корова. Янтарно-золотистое кедровое масло конкурирует с прованским. Отвар хвои с привкусом лимонной цедры, отвар скорлупы орехов спасали людей от цинги. Живица – смола быстро заживляет раны. Современная медицина использует бактерицидные свойства живицы при лечении хронических язв, других болезней. Кедровый бальзам широко используется для оптико-механических работ в микротехнике. Раствор кедрового концентрата – прекрасный ароматизатор воздуха, наполняет квартиру запахом тайги.



Леса – деревья их образующие, играют огромную роль в природе. Они влияют на климат, снижают скорость ветра, регулируют радиацию солнца, снижают температуру воздуха в зной, а зимой повышают. Способны повышать влажность на 11%.

Незаменима роль леса в сельском хозяйстве. «Лес – это влага, влага – это урожай, а урожай – это жизнь людей», - говорит народная мудрость.

Леса, окружающие поля, создают на них затишье. Регулирование поступления и стока воды защищает землю от лютого врага – эрозии. Располагаясь вдоль рек, они берегут их полноводность. Вырубка, сведение лесов в таких местах приводит к смещению истоков рек, к уменьшению глубины их притоков, обмелению рек.

Леса покрывают 20% площади района.

Луга встречаются во всех природных поясах. В степном они занимают северные увлажненные склоны, в лесном – преимущественно южные склоны или равнинные участки.

Основа травостоя – злаки: тимофеевка степная, костер безостый, пырей ползучий, мят-



География Боградского района

лик луговой. В подтаежном поясе остепненные луга развиваются по южным склонам. Основные представители травостоя – ковыль сибирский, мятлик степной, мятлик узколистный, чина луговая, подмаренник северный, подорожник средний, манжетка гусиная, земляника лесная и др.

От общей площади района луга занимают 7, 2%.

Очень небольшое развитие имеют болота (0,4% площади).

Животный мир

Сложность рельефа, вызывающего разнообразие и пестроту растительного мира, наличие водоемов обуславливают и разнообразие животного мира. В степном поясе бок о бок живут представители степи, леса, водоемов.



НАСЕКОМЫЕ — это наиболее слабо изученный класс. Поэтому стоит остановиться только на краткой характеристике отдельных отрядов и групп насекомых.

Фауна муравьев района включает свыше 40 видов, из которых наибольшее число приходится на лесостепной и лесной пояса. Свои жилища (гнезда) муравьи устраивают как в кучах натасканного ими насыпного растительного материала, так и в пнях, гниющих стволах, реже в почве, моховых кочках. Доказано, что при нали-

чи 4—5 гнезд муравьев на 1 га обеспечивается полная защита леса от вредителей. Из муравьиного семейства наиболее широко распространены и являются рыжие лесные муравьи. В степном поясе прочно обосновался черный блестящий муравей. Самый крупный муравей — древооточек черный, достигающий размеров 7—15 мм. Самый маленький — фараонов (2—3 мм), который живет в Домах и теплицах, доставляя нам много хлопот и неприятностей.

Муравьи — хищники, и чем больше их гнезд, тем меньше повреждено деревьев и кустарников на этом участке насекомыми-вредителями.

Широко представлен отряд чешуекрылых. К низшим разноусым бабочкам относятся семейства: настоящие моли, горностаевые моли, листовертки (плодожорка яблоневая и др.), древооточцы (древоточек ивовый или пахучий), пестрянки (пестрянка таволговая и др.).

К огневкообразным бабочкам причисляются луговой мотылек, огневка еловая и др.

Булавоусых или дневных бабочек наблюдается около 140 видов, входящих в 6 семейств. Наиболее обычным из семейства кавалеров является махаон; белянок — репная и брюквенная белянки, беляночка восточная, боярышница, капустница; голубянок — многоглазка Икар и лесная, червонец; сатирид — глазок цветочный, крупноглазка, ликаон, чернушки; нимфалид — углокрыльница, крапивница, траурница, павлиний глаз, перламутровка, шашечница. Многие виды чешуекрылых стали редкими и заслуживают охраны, в первую очередь, это красивоокрашенные бабочки — махаон, аполлон, ленточник тополевый, траурница, многоглазка Киана, чернушка Флетчера, павлиний глаз малый ночной, бражник сиреневый, медведица Кайя, ленточница тополевая и др.



Так же отмечено 189 видов листоедов, относящихся к 49 родам, 77 видов являются вредителями и потенциально опасными в сельском и лесном хозяйстве. Представителей прямокрылых не так мало — 51 вид; из них в степях — 30—40, в березовых лесах — 20, темнохвойной тайге — 9, субальпийских и альпийских лугах — 3—4 вида.

Из саранчовых наиболее распространены кобылки (темнокрылая, Кеппена, азиатская полосатая), коньки (бурый, лесной, луговой и др.), травянки (пятнистая, толстоголовая и др.), зеленчуки (короткокрылый, непарный). Из кузнечиков: кузнечик степной, пятнистый, певчий и др., прыгунчики.

Основные вредители сельского и лесного хозяйства

Многоядные вредители:

а) повреждающие надземную часть растений: саранчовые (кобылки сибирская, белопопая и др.), луговой мотылек и др.

б) повреждающие подземную часть растений: проволочники-щелкуны (полосатый, темный, сибирский и др.), подгрызающие совки (короцветная, исландская, быстрая, восклицательная).

Вредители дикорастущей злаковой растительности и зерновых

а) повреждающие листовую пластинку и зерна: хлебные блошки, пьявица обыкновенная, остроголовый клоп, зеленый хлебный слоник, злаковая тля, зерновая совка.

География Богградского района

б) повреждающие стебель (внутристебельные): стеблевая блоха, шведская муха, гессенская муха, яровая муха.

Вредители зернобобовых культур, многолетних бобовых трав: клубеньковый долгоносик, гороховая тля, клопы-слепняки, клеверный семеноед, люцерновая совка, листовой слоник, люцерновый клоп, полевые клопы, клопы-прыгуны.

Вредители крестоцветных и овощных культур, картофеля: крестоцветные блошки, крестоцветные клопы, рапсовый пилильщик, капустная муха, капустная моль, капустная и репная белянки, капустная совка, капустная тля, свекловичные блошки, рапсовый цветоед, луковая муха, красноголовая и черноголовая шпанки.

Вредители листьев и хвои: ивовая волнянка, шелкопряд (непарный, сибирский, сосновый, кольчатый), боярышница, пяденица, пилильщики, лиственничная чехликовая моль, смородиновая тля, горностаевая моль.

Стволовые вредители: усачи (серый сосновый, большой и малый, черные еловые и др.), короеды, златки, лубоеды, рогохвосты. Вредители шишек, плодов и семян: огневки, галлицы, шишковая муха, долгоносики, яблоневая плодожорка. Вредители питомников и молодняка: сосновый долгоносик, смолевки, листоеды, хрущи, щелкуны, совки.

Полезные насекомые: божья коровка, наездники, осы, златоглазки, муравьи, жужелицы.



РЫБЫ. В водоемах Богградского района обитает около 30 видов рыб. Однако лет 20—25 назад ихтиофауна была значительно беднее и состояла в основном из 24 аборигенных видов, которые большей частью обитали в реках и пойменных озерах, соединяющихся с реками. В естественных замкнутых озерах видовой состав был малочислен и состоял из 1—5 видов (щука, окунь, сибирская плотва (елец), линь, золотистый карась). Особенно бедны мелководные небольшие озера, в которых встречался преимущественно золотистый карась.

В конце 50-х — начале 60-х годов реки и озера начали заселять (акклиматизировать) новыми видами. Так в Енисее появился карп. Если видовой состав рыб и продуктивность в озерах увеличивается, то в реках — падает вследствие их обмеления, изменения или утраты мест нереста рыбы, браконьерского вылова в период нереста и т. д. Поэтому значительно сократилось число хариуса, ленка, тайменя, очень редкими стали стерлядь, осетр, а нельма и тугун практически исчезли.

Рыбы Богградского района



Хариус



Щука



Лещ



Карась золотой

География Богградского района



Пескарь



Ерш



Карп чешуйчатый



Язь



Налим



Окунь

ЗЕМНОВОДНЫХ отмечено 4 вида: сибирская и остромордая гушка, обыкновенная жаба, сибирский углозуб.



ля-

ПРЕСМЫКАЮЩИХСЯ встречено 6 видов: живородящая и прыткая ящерицы, обыкновенная гадюка, обыкновенный уж, щитомордник Палласа, узорчатый полоз.



ПТИЦЫ. Богато и разнообразно птичье население. Особен-районе озера Горькое, расположенного в зоне Енисейской ветви Центрально-Азиатского миграционного потока пернатых.

Довольно обычны водоплавающие, из которых многочисленны огари. Это красно-рыжая, похожая на мелкого гуся, утка. Гнездится в окрестных скалах и норах лисиц и барсуков. В августе собирается в стаи на чистых плесах озера. Нередки на озере утки: поганки, красно-клювые нырки, кряква, лысуха.



НО В

В 1991 году красноярские орнитологи обнаружили здесь колонию шилоклювки – симпатичного длинноклювого кулика черно-белой окраски – вида, занесенного на страницы Красной книги России и Хакасии. В период линьки крыла и на пролете много бывает шилохвосты.



Удобное расположение озера Горькое в лесостепной полосе, богатая кормовая база привлекает сюда водно-болотных птиц. Среди них кулик болотный, вальдшнеп, большие веретенники, чибисы, бекасы.

Гнездится в окрестностях еще одна прекрасная птица – журавль-красавка. Это сизо-серая птица, голова, зоб и концы крыльев у нее черные. От глаз через ухо идут узкие белые полосы, заканчивающиеся пучками длинных нитевидных белых перьев. Малочисленный вид, занесенный в Красные книги России и Хакасии.



Катастрофически падает численность обитателей открытых степных ландшафтов – перепелов. Исключительно редкими становятся степные жаворонки. Жертвой освоения целинных земель стала дрофа.

Много хищных птиц: орел-могильник, беркут, балобан, сапсан, филин, белая (полярная) сова.

МЛЕКОПИТАЮЩИЕ. Мир млекопитающих также разнообразен. Особенно много мышевидных грызунов: длиннохвостый суслик, степной хорь, степная пеструшка и др. Обычны в лесостепной зоне лисицы, барсуки, волки, заяц-беляк, заяц-русак, ласка. В лесах водятся хищные пушные звери: рысь, белка, колонок; копытные: лось, косуля.

Лось – самый крупный зверь нашей фауны. Голову старого лося украшают большие красивые рога, которые зимой спадают, а к осени отрастают новые. Лоси – полезные животные. Мясо их вкусное, а шкуры используются в хозяйстве.

В бассейнах рек обжились ондатра и бобры.

Ондатра – мускусная водяная крыса – акклиматизированный североамериканский зверек. Поедает такие водные растения, как рогоз, хвощи, осоки, ест ракушки, улиток. Ценный пушной зверек. мех ондатры густой, с нежным подшерстком, на спине и боках – коричневый, а на груди и брюхе – серый. Его можно окрасить в любые тона и подделать под котика, соболя, куницу, выдру. мех прочный и высоко ценится.



Бобр – один из ценнейших пушных зверей. Его густой и мягкий мех очень красив. Это крупный грызун. Бывают бобры в метр длиной и весом 20-30 кг. Бобр – водяное животное, «искусный строитель». Бобры строят подземные норы или жилища из древесных ветвей. Ведут ночной образ жизни. Вскоре после заката солнца они покидают свои норы, издают громкий свист и с шумом падают в воду. Убедившись, что им ничто не грозит, они вылезают на берег и удаляются шагов на 5 – 10, чтобы нарезать деревьев для корма и для построек.



Оба эти зверька стали нередкими. В Богградском районе встречаются на реках Тесь и Ерба.

Влияние хозяйственной деятельности на растительный и животный мир

Хозяйственная деятельность очень сильно изменяет естественную растительность и животный мир. Особенно подвержена этому влиянию степь, которая составляет основной фонд пашней и пастбищных угодий. Распашка целинных земель усилила ветровую эрозию. Способствует этому и чрезмерный выпас скота, особенно овец. Они скучивают траву, нередко вырывают слабо укорененные растения. Уплотняют почву, увеличивают ее капиллярность, что ускоряет процесс испарения, а растворенные в почве соли остаются на поверхности. Происходит засоление почвы, плодородие их понижается. Постепенно степная растительность сменяется солеросами, становится скудной. Некоторые участки лишаются растительности полностью.

Наибольший вред степям приносят палы. В один миг на больших площадях уничтожаются семена злаков, наиболее полноценного корма как для диких, так и для домашних животных. Семяноядные птицы лишаются пищи и отлетают на гнездование в другие районы, создавая условия для массового размножения насекомых – вредителей,

которые доедают оставшиеся после пожара растения. В пожаре гибнут кладки яиц гнездящихся птиц.

Брошенные, ранее возделываемые земли, зарастают бурьянистой растительностью. В результате интенсивной эксплуатации степей идет их опустынивание. Изменяется естественный покров, видовой и количественный состав животных: одни исчезают, численность других резко сокращается, они становятся редкими.

Лесные луга, занимающие 9% пастбищных угодий, обладают наибольшей продуктивностью и используются для выпаса крупного рогатого скота. Под влиянием неумеренного выпаса состав травостоя изменяется, уменьшается количество злаков, в массе разрастается непоедаемое разнотравье. Но использование лугов для выпаса должно быть особенно осторожным еще и потому, что леса в степных условиях имеют огромное противоэрозионное, водоохранное, общеклиматическое значение, а площади их в пределах района невелики.

Лесные ресурсы используются в районе со времен строительства железной дороги Абакан – Ачинск. В военные, послевоенные и 60-е годы леса пройдены рубкой. На месте вырубок и гарей появились вторичные мелколиственные малопродуктивные леса – березняки. Это характерно для восточных склонов Батеневского кряжа, когда-то покрытых в основном лиственничниками.

Ущерб растительному и животному миру приносит браконьерство. Страдает живая природа и от несоблюдения правил поведения людей при сборе березового сока, ягод, грибов, кедровых орех, лекарственных трав.

Охрана растительного и животного мира

В особом внимании и охране нуждаются редкие и исчезающие виды растений и животных, занесенные в Красную книгу. Наиболее современная форма их сохранения – создание особо охраняемых природных территорий. В Боградском районе их несколько.

«Оглахты» - участок Хакасского государственного степного заповедника. Расположен в левобережной части Красноярского водохранилища, в 10 км от с. Советская Хакасия. Создан для сохранения в естественном состоянии ландшафтов степного и лесостепного поясов со всеми комплексами растительного и животного мира. Другая задача – разработка практических рекомендаций по продуктивности сенокосов и пастбищ. Третья – создание благоприятной экологической обстановки для сохранения и увеличения численности как исчезающих, редких, так и обычных видов растений и животных, а также для того, чтобы взять под охрану места массовой концентрации птиц в период гнездования и перелетов на побережье Красноярского водохранилища.



Степь Боградская, как составная часть хакасских степей, всегда жила в единстве с деятельностью кочевников, с традиционным природопользованием коренного населения. Издревле кочевники пасли овец и коней, косили сено, занимались сбором дикоросов. И сейчас чисто заповедная территория не может существовать без влияния человека. Поэтому согласовывается новый для заповедника способ сохранения природных

комплексов – создание зон сотрудничества или так называемых биосферных полигонов. Такая биосферная зона создается на участке «Оглахты». В этой местности хозяйственная деятельность будет вестись под контролем сотрудников заповедника «Хакасский».

Богградский государственный зоологический заказник расположен в лесостепном поясе Батеневского края юго-восточнее села Боград. Основной фон растительности создают березовые, лиственничные, сосновые и смешанные леса, которые чередуются с луговыми степями, суходольными лугами и пашнями. Заказник предназначен для охраны и восстановления численности охотничьих животных лесостепного комплекса (косули, барсука, тетерева, куропатки бородастой, зайца-русака). Главная же задача заказника – этих заповедных мест, охрана косули, которая



концентрируется здесь в зимний период. Из редких видов отмечается могильник, сапсак, балабан, журавль-красавка, венерин башмачок 2-х видов, кандык сибирский.

Памятник природы «Дубовая роща». Как житель дальневосточных лесов дуб монгольский попал в лесостепную зону Сибири? Ведь известно, что суровые климатические условия – препятствие для распространения широколиственных лесов.

Но когда-то, в доледниковый период, широколиственные леса из дуба, каштана, липы господствовали здесь. Современная же растительность формировалась на территории Хакасии, в том числе и в пределах Богградского района, по мере увеличения высоты над уровнем моря, что связано с вторичным поднятием рельефа. Быстротечная смена ландшафтов определила характер растительности, которая подчинена законам вертикальной поясности. Человек же поставил задачу создать памятник одному из представителей доледниковой флоры.



История создания ботанического памятника природы «Дубовая роща» такова. В 1954-55 годах сотрудниками Богградского лесничества проведена лесопосадка дуба монгольского на площади 2,5 га. Посадочный материал привезен из Ермаковского питомника с целью посадки на опытных участках для акклиматизации в условиях климата южных районов Сибири, в частности, севера Хакасии. Посадки дуба были заложены в 5 км от села Боград в юго-западном направлении в Опрышкинском логу, спрятанном от зимних суровых ветров. Почва под посадками дерновая серая лесная. Рядом с дубовой рощей произведены посадки сосны. Между посадками дуба посеяли лиственницу, акацию. Цель работы – по-

География Богградского района

лучить дубовую рощу, если акклиматизация дуба будет успешной; во-вторых, получить морозоустойчивые семена дуба – желуди. В течение нескольких лет побеги дуба замерзали в зимний период, но с приходом весны многие деревья оживали и давали новые побеги. Страдали деревья и от рук браконьеров (ломали для банных веников). Дубки прижились в условиях Сибири, акклиматизировались. Так в лесостепной зоне в окрестностях села Боград родился ботанический памятник природы. В 2001 году собрано несколько желудей, дубки плодоносят.

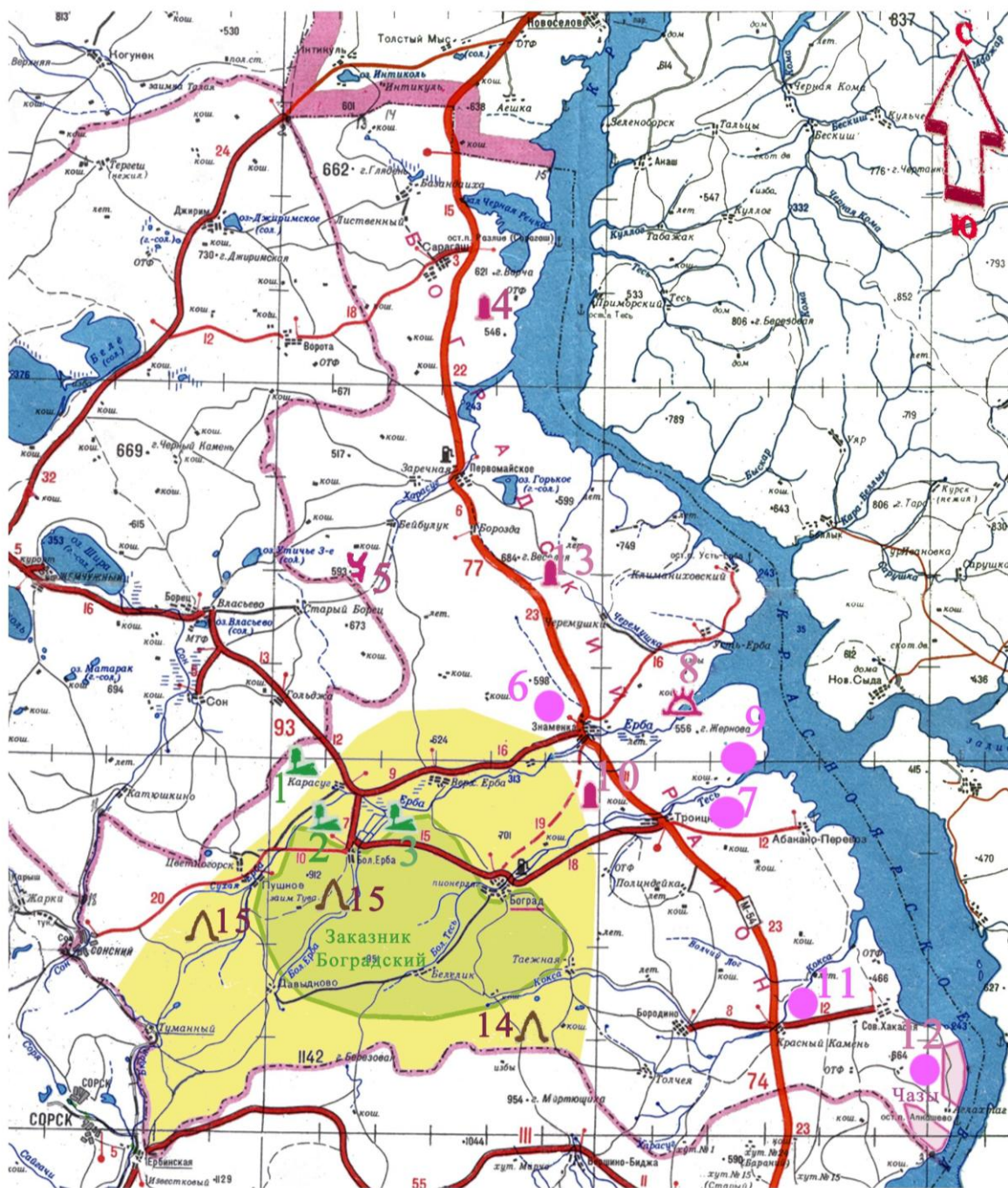
Вопросы и задания:

1. Назовите типы растительности Богградского района. Покажите проявление вертикальной поясности в их размещении.
2. Что такое степи? Объясните широкое распространение данной зоны в Богградском районе.
3. Какой тип растительности может сформироваться на месте степей при дальнейшем современном хозяйственном использовании их? Каковы причины деградации? Предложите меры по сдерживанию данного процесса.
4. Что называют подтайгой? Какими лесами она представлена в Богградском районе? Объясните их размещение.
5. Докажите, что лес являясь важнейшим компонентом природы, нуждается в защите и сохранении.
6. Охарактеризуйте животный мир Богградского района. Укажите особенности животных леса по сравнению с обитателями степей.
7. Объясните, почему для сохранения исчезающих видов растений и животных надо охранять природу в целом.
8. Какие особоохраняемые природные территории созданы в Богградском районе? Где они находятся? С какой целью создан каждый из них?
9. Подумайте, только ли хозяйственная деятельность оказывает отрицательное влияние на растительный и животный мир?

Практическая работа «Экскурсия в природу (дубовая роща)»

8. Рекреационные ресурсы

География Боградского района



Условные обозначения

Ландшафтные

1 - Гора Большая (Долгий мыс). 2 - Гора Сладкие корни. 3 - Гора Темир Таг.

Археологические памятники

4 - Тугутюпская стена. 5 - Гора Лисичья (писаница). 6 - Знаменское городище
7 - I и II Троицкие городища. 8 - Копенский чаатас. 9 - Троицкая, Большая и Малая Боярская писаницы.
10 - Изваяние Богатырь. 11 - Чаатас Красный камень. 12 - Горы Оглахты. 13 - Стела Ачик-Кёля.

Батеневский пещерный комплекс

14 - Грот Двуглазка. 15 - Отдельные пещеры.

Рекреационные ресурсы Боградского района

На территории Боградского района имеется много достопримечательных мест. Наличие большого количества памятников истории и древней культуры открывает широкие возможности для развития туризма. В пределах района можно выделить 3 формы

География Богградского района

ландшафтов: степь, лесостепь и подтайга. В каждом из них можно проложить исторические, экологические, оздоровительные и спелеологические маршруты. Исторические маршруты пролегают по территориям, на которых находятся интересные памятники прошлого. К ним относятся Знаменское, I и II Троицкое городища (ранний железный век), Копенский чаатас (курганы и могильники), гора Лисичья (писаница), горы Оглахты (средневековые крепости, писаницы), изваяние Богатырь, Тугутюпская степь, грот Двуглазка (стоянка каменного века), Чаатас Красный камень (курганы и могильники), а также Троицкая, Большая и Малая Боярская писаницы. Экологические маршруты пролегают по территории Богградского заказника, который располагается в пределах лесостепной и подтаежной ландшафтах. Здесь располагаются прекрасные памятники природы: гора Большая (Долгий Мыс) и гора Сладкие Коренья. Южнее с. Советская Хакасия находится участок «Оглахты» заповедника «Чазы». Эти охраняемые природные территории позволяют сохранить ландшафтно-историческое и археологическое наследие древних народностей, некогда населявших эту территорию.

Одной из достопримечательностей Богградского района является зона Красноярского водохранилища. Она располагается в пределах степных, лесостепных и горных ландшафтов. Она создает благоприятные условия для развития водного туризма. В настоящее время большую популярность приобретает рыболовный туризм. Красивейшие ландшафты берегов водохранилища можно использовать под туристские базы и дома отдыха. Оздоровительный маршрут приглашает на курорт, расположенный недалеко от озера Дикого с целебными источниками.

Спелеологические маршруты включают в себя экскурсии в Батеневский пещерный комплекс на территории Богградского района. Пещеры находятся в окрестностях поселков Боград, Большая Ерба и Бородино. Последнюю называют сталактитовым и сталагмитовым чудом. Это позволяет развивать спелеологический туризм. Территория Богградского района, обладая уникальными природными условиями и богатейшим культурно-историческим наследием, до сих пор не получила своего востребования. В последнее время антропогенная нагрузка на экосистему района возрастает: увеличивается поток туристов, растет желание использовать водные объекты с целью рыболовства, добычи водных беспозвоночных, а также для других целей, не связанных с отдыхом и лечением. Однако последствия этой деятельности на данный момент непредсказуемы. Поэтому необходимо сохранить уникальность экосистемы района для будущих поколений.

Вопросы и задания:

1. Какие формы ландшафта встречаются в районе?
2. Изучите ландшафт вашей местности.
3. Есть ли в вашем районе какие-либо достопримечательности, рекреационные ресурсы?

Практическая работа «Экскурсия»

География Богградского района

**9. Население и трудовые ресурсы
(Экономически активное население. Половозрастная структура.)**

Главная производительная сила общества – люди, трудящиеся, обладающие соответствующей подготовкой и производственным опытом.

В 2002 году в 28 населенных пунктах Богградского района проживало 16495 человек.

Населенные пункты и количество проживающих человек
в 2001-2002 годах

Населенные пункты	Количество человек	
	2001 год	2002 год
с. Троицкое	672	657
с. Абакано-Перевоз	235	180
с. Боград	5044	4807
с. Белелик	172	162
с. Давыдково	43	47
с. Большая Ерба	1057	890
с. Верх-Ерба	273	243
с. Карасук	184	132
с. Бородино	1193	1120
с. Толчя	288	300
с. Таежное	227	245
с. Полиндейка	169	158
с. Знаменка	1521	1468
с. Усть-Ерба	292	289
с. Черемушка	112	112
пос. Климаниховский	50	48
с. Первомайское	1409	1402
с. Заречное	301	307
с. Бейбулук	111	115
с. Борозда	200	183
с. Пушное	658	613
с. Цветногорск	89	83
с. Сарагаш	973	921
с. Базандаиха	137	145
с. Сов. Хакасия	926	873
с. Красный Камень	167	157
с. Сонское	905	833
с. Туманное	8	5
Всего: 28	17426	16495

География Богградского района

Большой приток населения был во время освоения целинных земель в 50-60 годы 20 столетия (например, с. Первомайское). По комсомольским путевкам и общественному призыву в Богградский район приехали новоселы, освоившие несколько совхозов. Новый импульс в своем развитии получило сельское хозяйство.

Численность населения меняется в связи с переездом людей из одного места жительства в другое. Происходит миграция населения.

Механическое движение населения по Богградскому району (количество человек)

	1999 год	2000 год	2001 год	2002 год
Прибыло	741	555	576	483
Выбыло	867	871	784	539

За счет миграции численность населения за последнее время уменьшается. В 2001 году выехало за пределы района 208 человек. Плотность заселения 4,1 человек на 1 км². Это в 2 раза ниже средней плотности по Хакасии. Лучше освоена территория вдоль трассы Абакан-Красноярск.

По числу жителей Богградский район занимает 7 место в Республике Хакасия.

Наиболее полные сведения о численности населения, его составе в определенный момент времени получают при переписи населения. Последняя перепись прошла с 9 по 16 октября 2002 года. Изменение численности населения района связано с особенностями естественного движения населения, изменениями в соотношении численности родившихся и умерших жителей. В последнее время в Богградском районе постепенно сокращается рождаемость, а при уменьшении доли детей растет доля пенсионеров, что приводит к повышению смертности.

Динамика рождаемости и смертности по Богградскому району (количество человек)

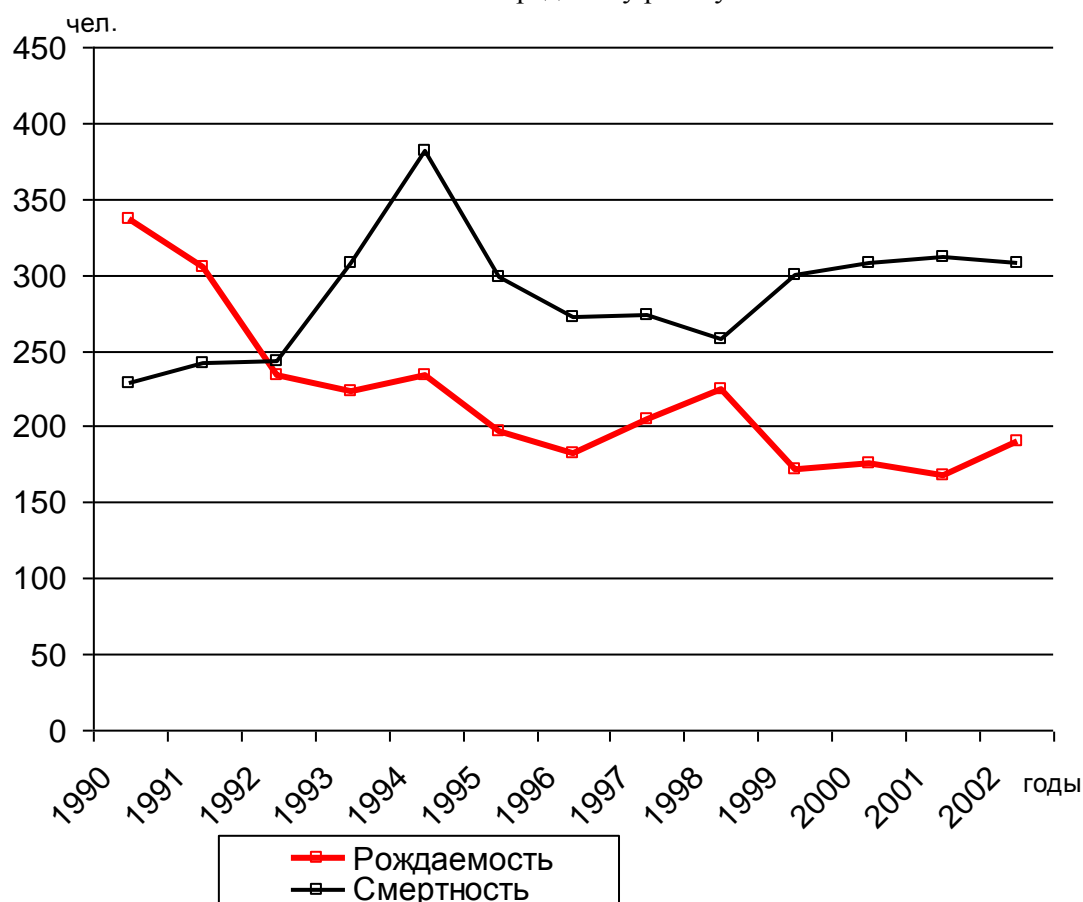
	1990	1991	1992	1993	1994	1995	1996	1997	1998	1999	2000	2001	2002
Рождаемость	336	305	234	223	234	196	182	205	224	171	175	168	190
Смертность	228	242	243	307	382	298	272	273	257	300	308	312	307
Естественная убыль	108	63	9	84	148	102	90	68	33	129	133	144	117

Рождаемость, смертность, естественный прирост на 1000 человек по Богградскому району

	2000 год	2001 год	2002 год
Рождаемость	9,7	9,3	10,6
Смертность	17,1	17,2	18,6
Естественный прирост	- 7,3	- 7,9	- 8

География Богградского района

Схема-анализ
смертности и рождаемости
по Богградскому району



Половозрастной состав населения (количество человек)

Возрастная группа	1989 год	2002 год
0 – 15 лет (мал.)	3070	
0 – 15 лет (дев.)	3037	
16 – 59 лет (муж.)	5324	
16 – 54 лет (жен.)	4797	
60 лет и старше (муж.)	955	
55 лет и старше (жен.)	2618	

Характеристика населения по полу и возрасту имеет важное значение для развития общества. Преобладание по численности женщин над мужчинами старшего возраста – результат прошедшей войны и большей продолжительности жизни у женщин, чем у мужчин. В среднем она выше на 10 лет.

Сегодня в Богградском районе проживают представители 10 основных национальностей. Кроме коренных жителей – хакасов (3,5 %), здесь проживают русские (83,6 %), составляющие основную массу населения, украинцы (1,2 %), немцы (7%), белорусы,

География Богградского района

мордва, татары, чуваша и другие народы. Каждый народ имеет свои национальные традиции, свой язык.

Работающих – 5076 человек. Число семей – 5257. Многодетных семей – 250, в них детей – 841.

В жизни народов Богградского района большое значение имеют праздники с их многообразием обычаев, обрядов, церемоний, ритуалов. Праздник служит мощным импульсом для развития разного рода художественного творчества. Каждый старается сделать его пышным и красочным. Есть праздники семейные, календарные, промысловые, общественно-религиозные.

Русские народные праздники: Новый год, Рождество, Крещение, Масленица (пышные гуляния проводов Зимы с блинами и маслом, сжигание чучела), Пасха, Троица, Иван Купала.

У хакасов на Рождество из ржаной муки делается тесто, из него изготавливаются фигурки животных, они выпекаются и раздаются детям. На Троицу раньше срубалась береза, ставилась под окно и наряжалась лентами, цветами, игрушками. Это символизировало охрану дома, всех членов семьи от злых духов. «Тун – пайрам» - скотоводческий праздник. На нем устраиваются спортивно-массовые мероприятия (конные скачки, соревнования по силе и ловкости).

У немцев – свои обычаи, песни, сильное чувство принадлежности к семье, старательность. Старшее поколение очень религиозно.

Основные религии у населения Богградского района – христианство, лютеранство, язычество. Все народы, населяющие наш район, живут на основе взаимоуважения прав каждой нации.

Чудесная и разнообразная природа Богградского района – источник вдохновения в творчестве наших земляков. Художник Георгий Андреевич Серебряков жителям Знаменки подарил свои картины. Одна из картин называется «Богградские просторы». Наши поэты-земляки – Владимир Иннокентьевич Гербаль, Владимир Иванович Байкалов, Валерий Михайлович Макаревич, Анна Холонько. Богградская библиотека носит имя поэта и писателя Пестунова Сергея Андреевича.

Вопросы и задания:

1. Какова численность населения Богградского района?
2. Как изменялись в последние годы рождаемость и естественный прирост в районе?
3. Какие народы населяют Богградский район? Какие праздники они отмечают?
4. Какие национальные традиции есть в вашей семье?
5. Отражает ли демографическая ситуация в Богградском районе общую ситуацию в Российской Федерации?

**10. Хозяйство района
(отрасли материальной сферы и нематериальная сфера)**

Общая характеристика хозяйства Богградского района

Историческое прошлое отразилось на развитии района. «Народ, не знающий и не помнящий своего прошлого, не знает будущего» - в этом философском изречении глубинный смысл. Ныне живущие богградцы многим обязаны своим отцам, дедам и прадедам, которые жили и трудились на этой земле. Сельское хозяйство развивалось давно. В 1926 году в Богградском районе было 14 сельхозартелей, владеющих восьмью плугами, пятью сенокосилками, тремя граблями, восьмью жнейками, тремя молотилками, тремя тракторами. Ими обрабатывались 524 десятины земли.

В 30-е годы уже работал Знаменский сыродельческий завод и Богградский маслодельный завод, где перерабатывалось молоко из соседних сел.

В 1930 году организован Бородинский племзавод по разведению КРС (крупного рогатого скота) симментальской породы.

В 1940 г. в районе уже работали 19 мощных колхозов, 3 молочно-мясных совхоза (Бородинский, Советская Хакасия) и Октябрьский (Пушное), конезавод в с. Первомайское со множеством породистых лошадей. В этом году для участия на ВДНХ (г. Москва) было представлено 19 колхозов, 12 животноводческих ферм, 270 передовиков сельского хозяйства. При Богградском промкомбинате начали действовать кузнечный, гончарный, пиломрамный цеха, два цеха по производству безалкогольных напитков, кондитерский цех, вошел в эксплуатацию солезавод на озере Варчее (Соленое).

В 1966 году все совхозы Богградского района были рентабельны, кроме Сарагашского и Белеликского. В районе было произведено:

Мяса-3588 т.

Молока- 13 500 т.

Шерсти-384т.

Овощей- 352 т.

Картофеля - 1990 т.

В 70-80-е годы в Богградском районе развивалось 9 сельскохозяйственных предприятий, 7 промышленных и предприятий транспорта и связи. Возросла техническая оснащенность предприятий района (табл. 1).

Сегодня ведущим в экономике Богградского района является агропромышленный комплекс (АПК), а главной отраслью АПК - сельское хозяйство, включающее растениеводство и животноводство.

Таблица 1. Техническая оснащенность сельского хозяйства

годы	трактора	зерноуборочные комбайны	силосные комбайны	грузовые автомобили
1940	179			89
1980	721	326	128	327
2003	340		74	230

Развитие хозяйства в районе зависит от хода экономической реформы. В хозяйстве создалась новая ситуация. Вместо монопольной государственной собственности допускаются различные ее виды и формы. В районе зарегистрировано 113

География Богградского района

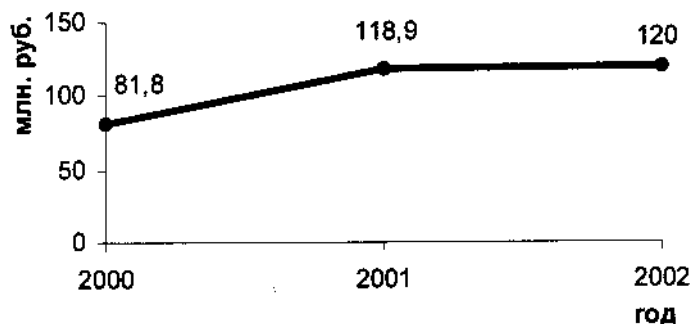
предприятий и организаций различных форм собственности. Работают 230 предпринимателей, из них около 40 крестьянско-фермерских хозяйств. Растет количество малых предприятий (таблица 2).

Таблица 2. Количество малых предприятий района

Год	2000	2001	2002
Количество предприятий	24	28	30
Число работников	224	240	245

Растет производство промышленных товаров и оказание услуг населению

**ское хо-
градского**
До 60-
зяйства
многоот-
держали
шадей, сви-
кроликов.



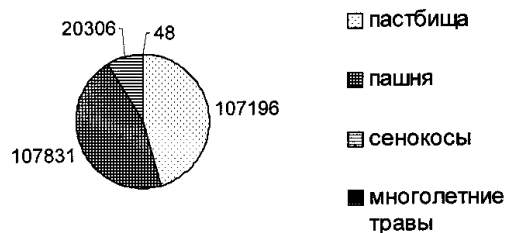
Сель- зяйство Бо- градского района

х годов все хо-
района были
раслевые, со-
КРС, овец, ло-
ней, птиц и даже

До войны в районе было крупное сельскохозяйственное предприятие «Конезавод № 42». Это хозяйство славилось лошадьми знаменитых по тому времени пород Ахалтекинской верховой и Русско-Орловской. Их продавали по всему Красноярскому краю. Сельскохозяйственная специализация отдельных хозяйств началась с 1964 года. Во многих хозяйствах ведущим стало мясомолочное животноводство, овцеводство, земледелие. Единственное хозяйство, которое занималось разведением свиней, - это совхоз «Знаменский». Здесь было около 25 тысяч свиней отличных пород «Крупно-белой» и «Ландрас». Этот свинокомплекс был крупнейшим в Хакасии. С 70-х до 90-х годов в зимовку уходило 235 тысяч овец (по 38-40 тысяч голов в совхозах Сарагашском, Троицком и Карасукском, по 30-35 тысяч голов в Бородинском). В районе содержалось 7500 голов дойного стада. Большое внимание уделялось племенной работе, повышению продуктивности скота.

В современном сельском хозяйстве Богградского района развиваются новые формы хозяйствования в виде акционерных обществ, муниципальных предприятий, крестьянских хозяйств. В 2001 году объем выпускаемой продукции сельского хозяйства увеличился по сравнению с 2000 г. на 1,1 %. Интересна структура современного земельного фонда.

Сельскохозяйственные угодья
распределены следующим образом:



Животноводство

География Богградского района

В структуре сельского хозяйства Богградского района преобладает животноводство. В этой области преобладает мясо-молочное скотоводство. В районе насчитывается (2001 г.) 10516 голов КРС (из них коров около 3500 голов).



Повышается продуктивность животных. К 2000 году надой молока на фуражную корову возросли. Лучшие показатели у животноводов в ГУПе "Племзавод Бородинский", затем в АО "Первомайское" и АО "Сарагашское".

Поголовье овец составляет 10814 голов (2002 г.). В двух хозяйствах - Белеликском и Бородинском — их нет.

В селе Пушное в ЗАО "Саянпушнина" разводят пушно-меховых животных. Сначала, более 55 лет назад, это была звероферма. На 1 августа 1999 года было:

3 норковых фермы - 6 тыс. самок.
1 лисья ферма - 600 самок.

1 песцовая ферма - 600 самок.

В этом же году было получено молодняка: 14407 норок (мех различных оттенков), 2114 черно-бурых лис, 2332 песца.



Сегодня экономическая нестабильность привела к понижению численности и продуктивности животных.

Коллектив стремится к возрождению былой славы. Меха норки, лисицы, песца, полученные в ЗАО "Саянпушнина", известны далеко за пределами района.

Растениеводство

Растениеводство Богградского района - это отрасль сельского хозяйства, которая занимается выращиванием зерновых, кормовых и технических культур. Под ними занята большая часть сельскохозяйственных угодий (табл. 3.).

Таблица 3. Посевные площади района (га)

Год	1994	1995	1996	1997	1998	1999	2000	2001
Всего	96307	87283	85076	78096	70091	64915	40054	39240
Из них под зерновыми культурами	51797	39298	43611	40472	37376	35548	16686	16462

Из зерновых культур возделывается яровая пшеница, овес, ячмень, гречиха. В последние годы стала возрастать урожайность зерновых культур (табл. 4).

Таблица 4. Урожайность зерновых культур (ц/га)

Год	1994	1995	1996	1997	1998	1999	2000	2001
-----	------	------	------	------	------	------	------	------

География Богградского района

Урожай- ность	1,8	9,0	9,3	12,4	6,0	1,6	7,6	10,0
------------------	-----	-----	-----	------	-----	-----	-----	------

В районе выращивают кормовые культуры, среди которых наибольший дельный вес имеют однолетние травы. Большое значение в хозяйствах района имеет такая ценная фуражная культура, как кукуруза. В заготовке кормов высокого качества трудно переоценить значение суданской травы, пригодной муки и силоса, использование зеленой массы на подкормку, выпас и получение зерна. По своим качествам суданская трава значительно превосходит кукурузу. Ее можно возделывать на всех типах почв. Она испытывалась на полях Богградского сорто-испытательного участка. В ГУП госплемзаводе «Бородинский» суданская трава в 2002 г. дала большой урожай зеленой массы.



Недалеко от с. Троицкое находится опытное поле Богградского сортоиспытательного участка. В течение 63 лет (с 1938 г.) здесь прошли испытания на урожайность и жизнестойкость более 280 сортов зерновых, кормовых, масличных культур. Например, результатом его работы стало повсеместное выращивание пшеницы сорта «Кантегирская – 89», а в отдельных хозяйствах суданской травы сортов «Геркулес», «Ташебинская», «Туран». Немаловажную роль в районе имеет работа плодопитомника «Хакасский». Он занимается выращиванием пшеницы и овощей: свеклы, моркови, редьки, но главное его значение заключается в производстве саженцев груши, яблони, сливы, абрикоса, самоплодной и самоопыляющейся смородины "сеянец голубики", сладкие сорта жимолости. Также в плодопитомнике выращивают тюльпаны.



В Богградском районе работает Сонский спецсемлесхоз. Сегодня он занимается санитарными вырубками леса, посадками сосны, лиственницы, посадками лесополос. В перспективе сельского хозяйства района планируется наращивать производство и переработку сельскохозяйственной продукции, добиваться рентабельности сельскохозяйственных предприятий и получения устойчивых урожаев, развивать крестьянско-фермерские хозяйства на основе коренной перестройки работы с землей.

Вопросы и задания:

1. Какие изменения произошли в сельском хозяйстве Богградского района с 1925 года по настоящее время?
2. По таблице 1 проанализировать, как изменяется техническая оснащенность сельского хозяйства района.

География Богградского района

3. Какая отрасль занимает ведущее место в сельском хозяйстве района?
4. В каком хозяйстве района развито звероводство?
5. Где в районе организована опытническая работа по испытанию сортов сельскохозяйственных культур?

Промышленность

Пищевая промышленность

Основным предприятием перерабатывающей промышленности в Богградском районе является ОАО "Богградский сырзавод". Ноябрь 1972 года - дата открытия завода в с. Боград. За эти годы ассортимент выпускаемых сортов очень расширился: сыр голландский, пошехонский, богградский, костромской, радонежский. Коллектив постоянно работает над улучшением внешнего вида сыра и его вкусовых качеств, осваиваются новые технологии. На сырзаводе для снижения себестоимости вырабатываемой продукции перешли на производство сыров в пленке. Это значительно увеличило выход продукта из единицы сырья.

На заводе ведется работа по полному использованию молока. Организовано глубокое охлаждение вторичного сырья – сыворотки. Ее отгрузка используется как один из компонентов при выработке сгущенного молока.

В 2000 г. на это подразделение «Агросибкома» поступило и переработано 6871 т. молока. Главные поставщики молока - сельскохозяйственные предприятия района. Хорошо организован закуп молока от населения (частный сектор) в АОЗТ «Первомайское», РГУП «Троицкое», ОАО «Знаменское». О работе завода можно судить по таблице 5.

Таблица 5. Количество выпускаемой продукции (тонн) в ОАО "Богградский сырзавод"

год	сыр	масло
1997	727	232
1998	534	226
1999	320	123
2000	660	178
2001	943	227

В 2001 году произведено:

Сыров жирных - 523,1т.

Масла животного - 179, т.

Творога нежирного – 4 т.



География Боградского района

Мороженого - 0,74 т.

Напитка здоровья - 1,5 т.

Завод имеет тенденцию к развитию, вводятся новые линии и цеха. Планируется изготовление колбасного сыра, сушка сыворотки.

Кроме сырзавода, в пищевой промышленности Боградского района работает 11 хлебопекарен с объемом производства 1600 тонн хлеба в год.

Добывающая промышленность

Добывающая промышленность в Боградском районе представлена рудником по добыче барита в Толчеинском месторождении, расположенном вблизи д. Толчея. Добыча ведется открытым способом. Добыча барита по сравнению с 2000 г. увеличилась на 113,6%. В перспективе планируется довести добычу до 5000 тонн. Возобновляется разработка месторождений фосфоритов. Ведется добыча песка, гравия, щебня.

Еще одно предприятие района - дорожно-ремонтно-строительный участок (ДРСУ) в с. Боград и его филиал в с. Знаменка. ДРСУ обслуживает автодороги, из них 186 км. Федеральной автодороги «Енисей» и на ней 21 мост. Боградские дороги считаются одними из лучших в Хакасии. Большое значение в ремонте и обслуживании дорог играет асфальтобетонный завод (АБЗ) в с. Знаменка. Он функционирует с 1974 г. и в год дает от 20 до 40 тыс. тонн асфальта. В 2002 году получено 25 тыс. тонн асфальта. Для его приготовления битум привозят из г. Ачинска.



Сфера непроеизводственных отраслей района

Сфера непроеизводственных отраслей представлена в Боградском районе учреждениями и организациями здравоохранения, образования, культуры, общепита, жилищно-коммунального хозяйства, почтового обслуживания, торговли, электросвязи и другими.

В этих отраслях не создается материальных благ, но от их развития зависит человеческий фактор. Они обогащают человека духовными ценностями, обеспечивают человеку охрану его здоровья и развивают интеллект. В Боградском районе имеется 10 СОШ, 3 ООШ, 3 учреждения дополнительного образования, 7 дошкольных образовательных учреждений, школа-интернат и профессиональное училище № 13. В сфере образования занято 350 педагогических работников. В районном Доме детского творчества занимается 1064 школьника.

Культурную и информационную потребность населения удовлетворяют 2 детские музыкальные школы (села Боград и Знаменка), картинные галереи (с. Знаменка), краеведческий музей в с. Боград, 17 библиотек, содержащих в фондах 217 тыс. книг. В районе создано 8 национально-культурных центров, 28 клубных учреждений.

География Богградского района

В 1925 г. в с. Боград был открыт врачебный участок с тремя работниками. Современная амбулаторно-клиническая сеть района представлена двумя сельскими амбулаториями, 6-ю поликлиниками, входящими в состав центральной районной больницы, 5-ю участковыми больницами, несколькими фельдшерско-акушерскими пунктами. Для удовлетворения спроса населения на медикаменты работает государственное унитарное предприятие "Формация" и 16 аптечных пунктов почти в каждом населенном пункте.

1172 ребенка Богградского района занимается в секциях по 14 видам спорта: волейболу, баскетболу, настольному теннису, картингу, автотехническому спорту и другим.

В районе быстро развивается розничная торговля и общественное питание. Функционирует 11 точек общепита (кафе, столовые). 2759 м. занимают торговые точки (2001 г.); на них размещено 70 торговых предприятий, из них 8 продовольственных и 62 смешанных. Увеличивается количество оказываемых услуг населению в сфере транспорта и связи.

Кроме обычных автозаправочных станций, в Богградском районе организована работа газовой службы, есть газо-накопительная станция и газозаправочная станция (с. Знаменка, с. Первомайское). Функционируют 5 станций техобслуживания, ремонта автотехники и шиномонтажа.

Успешно работают две парикмахерские (с. Боград), два пункта по ремонту обуви (с. Боград, с. Знаменка), 5 предпринимателей по ремонту телеаппаратуры, два салона ритуальных услуг.

Вопросы и задания:

1. Чем представлена промышленность Богградского района?
2. По таблице 4 составить график производства продукции Богградского сырзавода.
3. Как развивается добывающая промышленность в районе?

Практическая работа «Анализ статистических материалов основных показателей развития Богградского района»

11. Транспорт Богградского района

Роль транспорта

Протяженность Богградского района очень велика. Он протянулся вдоль Красноярского моря от Усть - Абаканского до Новоселовского района на 120 км. Отдельные населенные пункты удалены от райцентра на 90 км. Сам же райцентр находится на расстоянии 90 км от столицы республики города Абакана.

Район полностью аграрный. Все это значительно повышает роль транспорта в развитии экономики района.

Задачи транспорта:

1. Связь с центром республики и другими районами.

География Боградского района

2. Осуществление внутрихозяйственных перевозок.
3. Вывоз продукции сельского хозяйства, Боградского сырозавода, сырья с месторождения «Барит».
4. Ввоз химикатов для сельского хозяйства, стройматериалов, угля для отопления, и т.д.

Основные виды транспорта Боградского района

Виды транспорта: автомобильный; железнодорожный; гужевой; водный.

Автомобильный транспорт

Ведущий вид транспорта в районе — автомобильный. Именно этот вид транспорта осуществляет все основные грузо- и пассажироперевозки. Для успешного функционирования автомобильного транспорта в районе проложена разветвленная сеть шоссейных дорог. По территории района проходит участок дороги федерального значения «Енисей» М54 протяженностью 123 км, по которой идут основные грузопассажирские потоки, осуществляется связь района со столицей республики городом Абаканом, Усть-Абаканским и Новоселовским районами. Трасса Боград - Большая Ерба - Карасук протяженностью 45 км дает выход в Ширинский район. Трасса Боград - Сон протяженностью 50 км (30 км - асфальт, 20 км - грунтовая дорога) связывает район с железнодорожной станцией. По этому маршруту производится вывоз угля со станции Сон, вывоз леса из лесосек. Трасса Боград — Троице (20 км) связывает Боград с федеральной дорогой «Енисей». Основная часть автомобильных дорог асфальтирована. Протяженность дорог с асфальтовым покрытием - 154 км, с грунтовым - 236 км. В перспективе - покрытие асфальтом грунтовых дорог от Пушного до Сона (20 км), а также Боград - Знаменка (20 км). Также есть лесная дорога, соединяющая район с населенным пунктом Туманный, где находится озеро Дикое и курорт «Туманный» республиканского значения. Для улучшения связи необходимо проложить трассу протяженностью 15 км от села Сонское до поселка Туманный. Содержание дорог осуществляет ФГУ ДЭП. В райцентре имеется автотранспортное предприятие, а также транспорт, принадлежащий АО, предприятиям. В связи с развитием рыночной экономики в последние годы значительно возросла роль личного автотранспорта.

Пассажирские перевозки осуществляет филиал Абаканской автоколонны № 2038. Все населенные пункты района соединены автобусным сообщением с райцентром. Функционирует автобусный маршрут Абакан — Сон протяженностью 150 км, через территорию района проходят транзитные маршруты Абакан - Шира, Абакан - Красноярск. Для заправки автотранспорта на территории района имеются 11 АЗС: 2 в Бограде, 2 в Знаменском, 1 в Троицком, 1 в Красном Камне, 1 в Сарагаше, 3 в Первомайском, 1 в Карчалыке. Для техобслуживания личного транспорта в с.Боград имеется 2 СТО.

Увеличение количества автотранспорта может в дальнейшем отрицательно сказаться на экологической обстановке. В связи с этим увеличивается количество транс-

География Богградского района

порта на более чистом газовом топливе. Для их заправки построены газовые АЗС в Знаменском и Первомайском.

Интересный факт: в 50-е годы для вывозки леса из лесосек была проложена дорога «лежневка» протяженностью до 30 км. Она соединяла лесосеки с леспромхозом, расположенным на 308 км ж/д (в 5 км от ст. Сон). «Лежневка» - это особый вид дороги, представляющий собой 2 деревянные колеи, уложенные на шпалы. Для того, чтобы разъехаться встречным машинам, были устроены разъезды. «Лежневка» существовала до середины 60-х годов (со слов старожила Щербакова П.Д.).

Железнодорожный транспорт

По территории района, на границе с Усть - Абаканским районом, проходит участок ж/д Ачинск - Абакан протяженностью 45 км, строительство которого было закончено в 1924 г, после окончания строительства тоннеля, находящегося в 2 км от ст. Сон. До 70-х годов станция имела важное значение для развития экономики района, т.к. по ж/д шло снабжение района, имелась перевалочная база, производился вывоз леса из леспромхоза, вывоз продукции с обогатительной фабрики рудника Юлия, вывоз хлебопродуктов через ХПП ст. Сон, обеспечение ГСМ района через нефтебазу, расположенную здесь же, а также пассажирское сообщение (проходили 3 пассажирских маршрута, в настоящее время - 2). К 90-м годам роль ж/д в экономике района значительно снизилась. В перспективе - реконструкция тоннеля (началась в 1997 г.) и электрификация ж/д.

Гужевогой транспорт

Гужевогой транспорт имеет значение во внутривозрастных перевозках и в частном секторе. В 40-70-х гг. на территории района находился крупный конезавод. В настоящее время роль гужевого транспорта невелика.

Водный транспорт

На территории района до 80-х годов существовали две пристани на Енисее: одна в районе Абакано-Перевоза (паромное сообщение с Краснотуранским районом), другая в Крутогорске (для вывоза хлебопродуктов). В настоящее время водный транспорт отсутствует.

По территории района около ст. Сон проходит две нитки высоковольтной ЛЭП — 500 ЕЭС страны, соединяющей СШ ГЭС и Назаровскую ТЭС (протяженность 30 км).

Пассажирские перевозки по территории Богградского района осуществляет филиал Абаканской автоколонны № 2038, автобусный парк состоит из 6 автобусов.

Вопросы и задания:

1. Назвать (показать на Картограмме рельефа Богградского района) основные транспортные магистрали.
2. На какой вид транспорта приходится максимальное количество перевозок и почему?
3. Назовите виды транспорта Богградского района.
4. Почему речной транспорт в районе не получил развития?

Практическая работа «Составление проекта («Характеристика железнодорожной магистрали», «Наиболее эффективный вид транспорта»))»

12. Населенные пункты Боградского района

В Боградском районе насчитывается 28 населенных пунктов с общей численностью населения 17426 человек, которые относятся к 10 территориальным управлениям. Районным центром является с. Боград.

Село Боград

Село было образовано в 1763 году и называлось д. Татарская Тесь. Позднее было переименовано в д. Сухая Тесь (точная дата неизвестна), осенью 1925 года – в село Боград (в честь революционера Я. Е. Бограда). Находится село в 91 км к северу от города Абакан, расположено на р. Тесь (приток Енисея) в 46 км к востоку от железнодорожной станции Сон. В с.Боград 34 улицы, проживает 5044 человека.



Современная застройка Бограда вклинивается в лесные массивы. В округе находятся заповедные зоны, сад, сельскохозяйственные угодья.

По одним данным считается, что первоначально в д. Татарская Тесь жили одни хакасы. Около горы Татарка находилось хакасское кладбище. Жили хакасы в юртах. В конце 18 века в деревне стали селиться переселенцы из европейской части России.

По другим данным считается, что село основано именно переселенцами, а населения хакасской национальности было очень мало (по словам О.Ф.Ивановой). Переселенцы сначала жили в лачугах без окон и деревянных полов. Первая улица строилась вдоль реки Тесь. В 1920 году улица, которую называли «Заречка», сейчас – Советская. Начали строить другую улицу (ныне Партизанская).

В 1924 году образовалась первая школа, в ней обучался 51 человек.

В 1925 году в селе Боград работает один врачебный участок.

В 1939 году колхоз имени Бограда стал участником ВДНХ.

В 1940 году были построены кузнечная, гончарная, пимокатная мастерские.

В 1958 году школа крестьянской молодежи стала называться средней общеобразовательной трудовой политехнической с производственным обучением.

1964 год – открыта школа-интернат.

1969 год – создан Боградский хлебокомбинат.

1973 год – школьники получили новую школу.

В 1989 году проходила Всероссийская перепись населения, в Бограде жило 5342 человека. Сейчас село Боград – современный административный центр с развитой социальной сферой: районная больница, Дом детского творчества, парикмахерские, спортивный комплекс, стадион, спортивная школа, музыкальная школа, ПУ-13.

село Бородино

В подчинении Бородинского территориального управления находятся 4 населенных пункта: село Бородино, деревня Толчая, деревня Таежная, деревня Полиндейка.

Улиц и переулков в них 16, домов 727, в том числе 27 административных зданий. Проживает населения 1887 человек (на 2002 год), представители 16 национальностей, работающих - 604 человека.

На территории села Бородино находится федеральное унитарное предприятие госплемзавода «Бородинский» (ФГУП ГПЗ «Бородинский»).

Тип населенного пункта: сельскохозяйственный. На территории села находится одно крестьянско-фермерское хозяйство.

Село Бородино находится в южной части Богградского района в 60 км от села Богград и на таком же расстоянии от города Абакана. Село находится на расстоянии 8 км от федеральной автотрассы Кызыл-Красноярск.

С запада на восток по селу протекает река Кокса.

Работают ДК, сельская и школьная библиотеки, дошкольное образовательное учреждение «Малышок», 4 школы: Бородинская средняя общеобразовательная школа, Толчинская, Таежинская и Полиндейская начальные общеобразовательные школы.

Имеется также отделение связи, АТС, 3 магазина, принадлежащих предпринимателям, памятник воинам, погибшим в Великой Отечественной войне.

село Знаменка

Знаменское территориальное управление объединяет 4 населенных пункта: село Знаменка, село Усть-Ерба, деревня Черемушки, поселок Климаниховский. Общее число жителей 1513 человек (на 2002 год).

До 1917 года это было маленькое поселение с числом жителей 481 человек.

На сегодняшний день в селе 10 улиц; 4 улицы асфальтированы, остальные – с гравийным покрытием.

Село Знаменка многонациональное: русские, хакасы, немцы, поляки и другие. В средней школе оформляются кабинет польского языка и истории. Частыми гостями являются представители польской диаспоры «Полонии».

В селе построено 2 пруда на реке Ерба. Работают ДК, сельская и школьная библиотеки. С 1965 года дети получают музыкальное образование в первой в Хакасии сельской музыкальной школе. Есть средняя общеобразовательная школа с профессиональным обучением.

С благодарностью вспоминают сельчане выросшего в Знаменке художника Григория Алексеевича Серебрякова, инициатора образования картинной галереи в селе. Несколько десятков своих картин он подарил школе.

В селе работают дорожный участок и асфальтобетонный завод.

В селе Знаменка есть 2 пекарни, несколько магазинов, 2 кафе, столовая, аптечный пункт, участковая больница (в прошлом здесь работала грязелечебница).

Село стоит на автодороге федерального значения, идущей от Кызыла до Красноярска.

село Первомайское

География Богградского района

Первомайское территориальное управление имеет 4 населенных пункта: село Первомайское, деревня Бей-Бурук, деревня Борозда, деревня Заречное. Населения проживает 1401 человек.

До 1991 года село называлось Конезавод-42, совхоз «Богградский», затем переименовали в Первомайское.

Тип населенного пункта: сельскохозяйственный.

На территории села Первомайского находится акционерное общество закрытого типа «Первомайское» овцеводческо-зернового направления. Ведущим является овцеводство.

С 1968 года в селе работает Первомайская средняя общеобразовательная школа. Есть ДК, магазины (6 принадлежат предпринимателям и 2 – АОЗТ «Первомайское»), памятник воинам, погибшим в Великой Отечественной войне.

Жители гордятся своим земляком Героем Советского Союза Потылицыным Дмитрием Павловичем, который родом из деревни Батени.

село Пушное

Пушновское территориальное управление включает 2 населенных пункта: село Пушное и поселок Цветногорск.

Село образовалось в 1945 году. Сначала было небольшим и включало производственную зону, где разводили пушных зверьков – норок, и несколько жилых домов. На работу людей возил автобус из п. Цветногорск, который был более многочисленным.

Сейчас в селе Пушное проживает 668 человек и 89 человек в поселке Цветногорск. По селу протекает река Сухая Ерба. Насчитывается 7 улиц, 4 из них имеют асфальтовое покрытие.

Работают 2 магазина, одно частное кафе «Огонек», отделение связи, АТС, фельдшерский пункт. В селе построена трехэтажная общеобразовательная школа, красивый сельский ДК, работают сельская и школьная библиотеки. Есть памятник воинам, погибшим в Великой Отечественной войне, а в поселке Цветногорск – обелиск погибшим в 1917 году, за которым ухаживают учащиеся школы.

На территории села находится закрытое акционерное общество «Саянпушнина», единственное в Хакасии. Занимается разведением ценных пушных зверьков: норок, песцов и чернобурых лисиц. Имеется 2 крестьянско-фермерских хозяйства: «Жарки» и «Здоровье».

Расстояние до районного центра от села Пушного 30 км, до г. Абакана – 120 км.

село Троицкое

До 1918 года на месте села Троицкое был пустырь, протекала речушка Тесь. Несколько семей поселилось на ее берегу, построили землянки. Село назвали Броды, потому что вокруг были болота и ездить по речке приходилось вброд. Летом в честь старинного русского праздника Троицы люди вышли делить землю и в связи с этим событием село переименовали в Троицкое.

Сейчас на месте небольшой деревушки стоит село Троицкое, в котором проживает 837 жителей, живущих в 567 квартирах, имеется 6 улиц.

Социальная сфера села: средняя общеобразовательная школа, работающая с 1943 года, ДК, библиотеки, 4 магазина, принадлежащие предпринимателям, круглосуточное кафе «Оазис».

География Богградского района

На территории села находится совхоз «Троицкий». Через село проходит автодорога федерального значения «Енисей». Достопримечательностью села Троицкое являются археологический и исторический памятник «Боярская писаница», изваяние «Богатырь», которые находятся в 6 км от села.

В Троицкое территориальное управление входят 2 населенных пункта: село Троицкое и деревня Абакано-Перевоз.

село Большая Ерба

В Большеербинское территориальное управление входят 3 населенных пункта: село Большая Ерба, деревня Карасук, деревня Верх-Ерба с общей численностью населения 1503 человека, из которых работают 297 человек.

В селе Большая Ерба насчитывается 12 улиц (3 из них имеют асфальтовое покрытие), 482 квартиры и 6 административных зданий.

По селу протекает река Большая Ерба, построен пруд. Работают сельская и школьная библиотеки, 3 магазина, принадлежащие предпринимателям, пекарня, фельдшерско-акушерский пункт, кафе «Признание». В селе построен памятник воинам, погибшим во время Великой Отечественной войны.

Тип населенного пункта: сельскохозяйственный.

На территории деревни Верх-Ерба находятся 6 крестьянско-фермерских хозяйств, одно – в Большой Ербе, одно – в деревне Карасук. Также функционирует общество с ограниченной ответственностью (ООО) «Карасукское», которое имеет зерноводческо-животноводческое направление в ведении хозяйства.

Расстояние от Большой Ербы до Богграда - 18 км, до г. Абакана – 110 км.

село Советская Хакасия

Совхакасское территориальное управление включает 2 населенных пункта: село Советская Хакасия и деревня Красный Камень.

Время образования населенного пункта Советская Хакасия – 1932 год. Раньше это был улус Какашкино, который был фермой от села Бородино. В 1968 году село было названо Советская Хакасия. Сейчас здесь проживает 1072 человека, из них работающих – 155 человек.

На территории села Советская Хакасия и деревни Красный Камень насчитывается 8 крестьянско-фермерских хозяйств.

Развита социальная сфера: 2 школы (в с. Совхакасия – средняя общеобразовательная школа, в д. Красный Камень – начальная общеобразовательная школа), больница, Дом культуры, сельская и школьная библиотеки, детский сад.

станция Сон

География Боградского района

Время образования этого населенного пункта – 1894-1897 г.г. Постоянное название станция Сон получила в 1914 году после строительства железной дороги, которая находится рядом с населенным пунктом.

В 50-е годы в Сонском поселковом совете числилось 4 школы, 6 клубов, 4 больницы, 4 библиотеки, 16 магазинов, 10 столовых, 2 парикмахерских, 4 пекарни. Населения насчитывалось 10126 человек (включая Туманный, 46 км, 305 и 308 км, которые находились на территории Сонского сельского совета).

В период с 70х годов по настоящее время распались такие значительные предприятия, как нефтебаза, госпромхоз, леспромхоз, ДОК, пимокатный цех, база РайПО, ХПП, пекарня, лесотехническая школа, вся социальная сфера железной дороги. Значительно сократилось количество работающих на железной дороге.

Сейчас в селе проживает 900 человек на 13 улицах и 3 переулках.

Социальная сфера села представлена средней общеобразовательной школой, в которой учатся 160 детей, ДК, фельдшерско-акушерским пунктом.

На территории населенного пункта находится православная часовня. В центре села установлен обелиск на месте казни в 1923 году бандой Соловьева жителей села.

Хозяйство села представлено отделением Сонского лесхоза. В основном все жители села работают на железной дороге.

От станции Сон до магистрали «Енисей» - 70 км, до районного центра – 50 км, до г. Абакан – 140 км.

село Сарагаш

Населенный пункт «старый» Сарагаш был образован в 1895 году, построен в живописном месте на берегу Енисея. После принятия решения о затоплении Сарагаш был перенесен на новое место.

Совхоз «Сарагашский» был образован в 1955 году на целинных и залежных землях. Его землепользование состояло из одного массива, расположенного в северной части Боградского района. В составе совхоза находилось 4 населенных пункта или 3 отделения: Базандаиха, Разлив, Степное и Центральная усадьба.

Сарагаш находится в 75 км от районного центра, в 145 км на север от г. Абакана, в 45 км от с. Новоселово Красноярского края.

В 1956 году в совхозе «Сарагашский» было 62 жилых дома, школа. Появились пекарня, участковая больница.

В настоящее время население составляет 1066 человек, из них:

- женщин – 579;
- мужчин – 487;
- учащихся – 187;
- пенсионеров – 203;
- детей (от 0 до 18 лет) -311.

Сарагаш насчитывает 383 двора, 13 улиц.

Школа-одиннадцатилетка была построена в 1958 году.

Имеются детский сад, участковая больница, Дом культуры, столовая, контора и ряд других административных зданий. На территории с. Сарагаш проживают люди различных национальностей, в основном русские. В процентном отношении:

- хакасы – 12%;
- немцы – 7%;

География Богградского района

- марийцы – 6%.

Процент других национальностей незначителен.

В селе Сарагаше жила и училась Аршанова Зинаида Семеновна (родилась и воспитывалась в многодетной семье). В настоящее время она имеет звание заслуженной артистки Республики Хакасия.

Вопросы и задания:

1. Расскажите о достопримечательностях своего села.
2. Сколько населенных пунктов насчитывается в Богградском районе, назовите их.
3. Обозначьте на контуре административные центры Богградского района.

Практическая работа «Составление проекта «Мое родное село»

13. Рынок отраслей хозяйства

На территории Богградского района находятся маслосырзавод и месторождение бари́та.

На маслосырзавод с 1997 по 1999 год сырье поступало из совхозов Богградского и Ширинского районов.

С 2000 года предприятие стало одним из структурных подразделений «Агросибкома». «Агросибком» позаботился о расширении круга поставщиков молока. Оно поступает не только из Богградского, но и из соседних районов (Идринский, Новоселовский, Краснотуранский, Усть-Абаканский районы).

Таблица № 1. Поставки сырья (молока) в тоннах

Год	Количество сырья в тоннах	Районы
1997 год	9269 тонн	Богградский и Ширинский районы
1998 год	9228 тонн	
1999 год	5583 тонн	
2000 год	9143 тонн	Идринский, Новоселовский, Краснотуранский, Усть-Абаканский районы
2001 год	11475 тонн	

Маслосырзавод выпускает продукцию (масло и сыр) разных видов: «Богградский шар», «Голландский», «Пошехонский», «Костромской», «Витязь». Количество выпускаемой продукции с 1997 по 2000 годы было увеличено (таблицы 2, 3).

Таблица № 2. Объем товарной продукции в рублях

Год	Объем товарной продукции
1997 год	15800 тыс. руб.
1998 год	16192 тыс. руб.
1999 год	23336 тыс. руб.
2000 год	37908 тыс. руб.
2001 год	52500 тыс. руб.

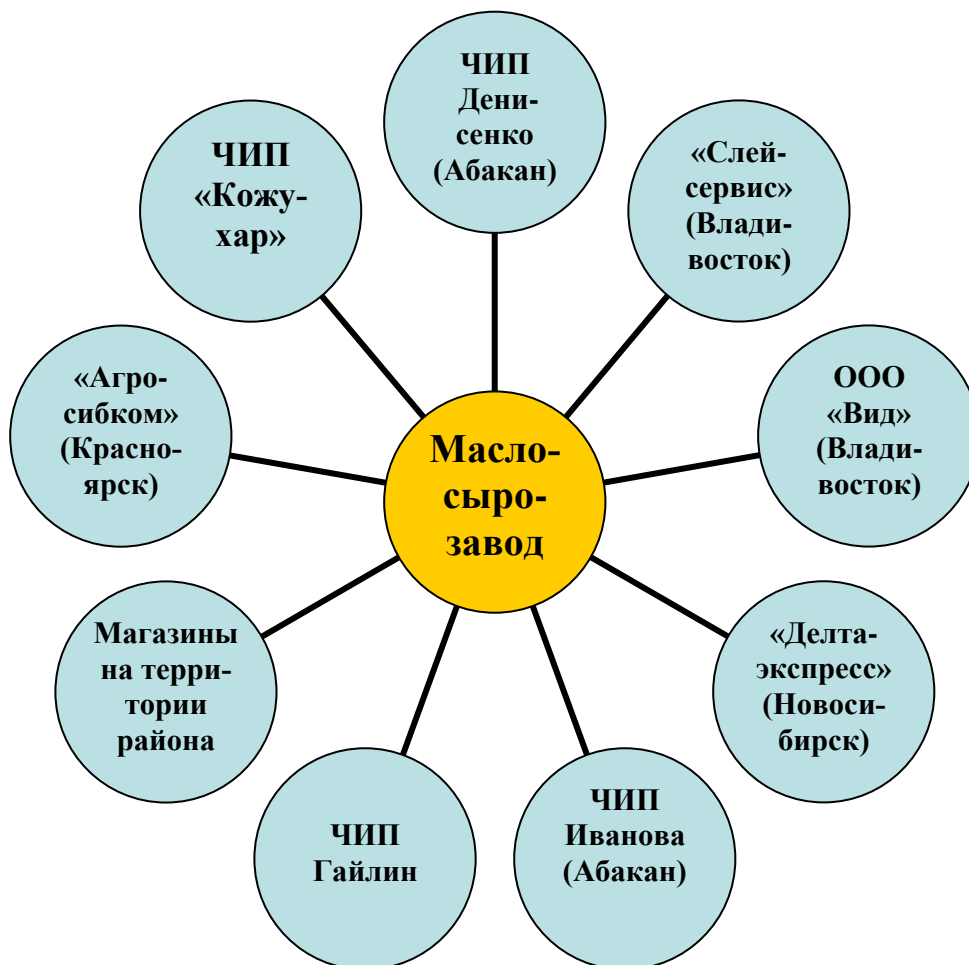
Таблица № 3. Количество выпускаемой продукции

География Богградского района

Год	Продукция	
	Сыр	Масло
1997 год	527 тонн	232 тонны
1998 год	534 тонны	226 тонн
1999 год	320 тонн	123 тонны
2000 год	660 тонн	178 тонн
2001 год	943 тонны	227 тонн

«Агросибком» реализует свою продукцию не только в Республике Хакасия, но и в городах Новосибирск, Норильск, Красноярск, Иркутск, Хабаровск, Благовещенск, Ангарск, Владивосток. Вся Сибирь знает богградский сыр.

Схема реализации продукции маслосырзавода



Барит – уплотнитель буровых растворов. Находится в Толчеинском месторождении баритовых руд. Потребителями барита являются нефтегазовая промышленность (для бурения скважин), асбестовые технические заводы. Барит поставляют в города: Санкт-Петербург, Челябинск, Воркута, Москва, Барнаул.

Вопросы и задания:

1. Назовите и покажите на карте, откуда поступает сырье на маслозавод.
2. Почему с 2000 года выпуск продукции увеличился?
3. Назовите пути реализации продукции маслосырзавода.
4. Покажите на карте месторождение баритовых руд.
5. Где применяются баритовые руды?
6. Назовите географию поставок баритовых руд. Покажите на карте.

Список рекомендуемой литературы

1. Алексеева А.И. Природа и население. – Москва, 2003.
2. Алтухов Е.Н. Тектоника и металлогения юга Сибири. – Москва, 1986.
3. Антонов И.С. Программирование урожаев сельскохозяйственных культур в орошаемом земледелии Хакасской автономной области. – Абакан, 1984.
4. Атлас Республики Хакасия. – Омск, 1999.
5. Баринаева И.И. Почвы и почвенные ресурсы. – В учебнике: География. Природа России, Москва, 1998.
6. Бахарев А.З. Какую землю оставим потомкам. – В газете: Родная земля, №3, 18.01.03.
7. Безруких В.А., Кириллов М.В. Физическая география Красноярского края и Республики Хакасия. – Красноярск, 1995.
8. Бровков Г.Н. Петрология и полезные ископаемые Красноярского края. – Новосибирск, 1984.
9. Бутанаев В.А. Топонимический словарь.
10. Вахрамеева М.В., Павлов В.М. Растения Красной книги. – Москва, 1990.
11. Градобоев Н.Д., Коляго С.А. Почвы Минусинской впадины. – Москва, 1964.
12. Иванов М.Ф. Общая геология. – Москва, 1974.
13. Красная книга Хакасии (Растения. Животные.).
14. Кустов Ю.И. Ах ты, степь... - В информационном бюллетене: Заповедано, № 8, 2001.
15. Кышпанакоев В.А., Кустов Ю.Н. Экономическая и социальная география Хакасии. – Абакан, 1994.
16. Покровский Д.С. Подземные воды Республики Хакасия и водоснабжение. – Томск, 2001.
17. Прокофьев С.М. Природа Хакасии. – Абакан, 1993.
18. Растительный покров Хакасии. – Новосибирск, 1974.
19. Рахилим. Лесные богатства. – Москва, 1981.
20. Ром В.Я., Дронов В.П. География России. Население и хозяйство. – Москва, 2000.
21. Савостьянов В.К. Организационно-технологические мероприятия по проведению весенних полевых работ в Республике Хакасия. – Абакан.
22. Соловьев А.И. Словарь-справочник по физической географии.
23. Султреков С.Н. Родная Хакасия. – Абакан, 1995.
24. Темделов Ю.П., Кобежиков И.Ф. Результаты изучения агрохимических свойств почвы и эффективности минеральных удобрений в зоне деятельности Абаканской ЗАЛ. – Красноярск, 1976.

СОДЕРЖАНИЕ

	Введение	2
1.	Краткий исторический очерк	3
2.	Географическое и экономико-географическое положение Богградского района	7
3.	Рельеф, геологическое строение местности. Полезные ископаемые.	9
4.	Климат и погода Богградского района	15
5.	Внутренние воды	17
6.	Почвы	19
7.	Растительный и животный мир. Природные зоны.	21
8.	Рекреационные ресурсы	33
9.	Население и трудовые ресурсы. (Экономически активное население. Половозрастные пирамиды.)	35
10.	Хозяйство района (отрасли материальной сферы и нематериальная сфера)	39
11.	Транспорт района	45
12.	Населенные пункты	48
13.	Рынок отраслей хозяйства	53
	Список рекомендуемой литературы	55